

SAMMANFATTANDE KONCEPT OCH PRINCIPER

VÄLKOMMEN TILL BORDS!

Här skapas en plats för alla där olika människor samsas sida vid sida. En plats för möten och dialog. Luna går från baksidor till framsidor, från invändig, mörk galleria till en levande stadsgata, från likformigt till varierat och ges ett innehåll laddat med mat, kunskap och kultur som dragningskraft. Med omvandlingen av Luna revitaliseras centrum med en ny destination. Här ges de offentliga verksamheterna bästa förutsättningar för samnyttjande och synergier, moderna, flexibla kontor ger kraft åt handels- och serviceutbudet, stärkt av den nya saluhallen och ett brett utbud av attraktiva bostäder, mitt i stadskärnan. Luna ger nytt liv åt stadsdelen dag som natt. Luna är ett mångfaldigt smörgårdsbord där vi möts för en kaffe, en måltid och ett möte. Välkommen!

Vårt förslag för Luna kompletterar och utvecklar Södertäljes stadskärna med stor respekt för platsens historia, kvarterens nyckelroll i stadsväven och stadens kulturellt rika befolkning. Luna är en grön plats för alla medborgare och besökare, ett nav för kultur, mat, lek, nöje, arbete, utbildning, boende och handel. Luna blir mer än bara ett kvarter – här skapas en förnyad stadsdel, en stad i staden. Här kan människor mötas och som samtidigt gynnar vi stadens biologiska mångfald.

En tillgänglig, trygg och attraktiv stadskärna med ett rikt utbud för många olika människor är en förutsättning för en livskraftig stad. Mångfalden av aktiviteter och det rika utbudet i Luna avspeglas i förnyelsen av arkitekturen. Trygga, gröna, lekfulla offentliga rum, nya, attraktiva centrala bostäder och moderna arbetsplatser i kombination med utbildning, kultur, rekreation, handel och service i Lunakvarteren stärker Södertäljes roll, attraktionskraft och unika identitet i regionen.

EN INTEGRERAD STADSDEL

Stadskärnans äldre kvarterstruktur består av långa kvarter ned mot kanalen. 1960-talets citysanering innebär att befintliga kvarter slogs ihop. Trafikströmmar separerades och gågatan kom till. Sammanslagningen av, bland andra, kvarteret Luna medförde att det naturliga flödet tvärs de nordsydliga gatustråken bröts. Tvärgatorna Gästgivargatan och Garvaregatan gjordes om till bakgator för inlastning vilket har förstärkt upplevelsen av trygghet. Avståndet mellan Storgatan och Nygatan accentueras dessutom av höjdskillnaden mellan dem.

Med vårt förslag för Luna återskapas S:t Ragnhildsgatan i östvästlig riktning. En trygg gatustruktur och en serie av gröna offentliga rum introduceras. Lunaplatsen görs fullt tillgänglig från Storgatans nivå och här samlas en mängd verksamheter så som bibliotek, saluhall, kulturnod till både bibliotek, konsthall och barn- och ungdomsverksamhet, moderna kontor och utbildningslokaler, bostäder, biograf och restauranger runt en grön oas. Den lekfulla utformningen av landskapet uppmanar till rörelse och orienterbarheten i stadskärnan stärks. De offentliga rummen är överblickbara och gömda hörn har undvikits i utformningen. Lunakvarteren blir en ny och trygg pusselbit i Södertäljes stadskärnas utveckling.

LUNATORGET - EN TRYGG MÖTESPLATS

För att fungera som ett integrerande stråk bör en gata leda vidare i stadsväven. Den i förstudien föreslagna Lunagatan som lastfar tvärs kvartererna har ingen möjlighet att göra ett större jobb för integrationen av staden, utan riskerar att bli otidlig och otrugg med genomgående lasttrafik. Vi föreslår i stället ett rationellt och väldimensionerat lastintag med access från Gästgivargatan. På så sätt tillgodoses Lunakvarterens logistikbehov, samtidigt som St. Ragnhildsgatan fredas från korsande godstrafik och bakande trafikrörelser. På Lunatorget prioriteras gående, lek, aktivitet och rekreation. Vid behov finns plats för angöring med färdtjänst och taxi.



Vy längs S:t Ragnhildsgatan mot Lunatorget. Gymnasiets och bibliotekets entréer befolkar S:t Ragnhildsgatans nedre nivå. En lekfull promenad kantad av välkomnande verksamheter tillgängliggör Lunatorget och den nya stadsdelen.

LUNAKVARTEREN - EN PLATS FÖR ALLA



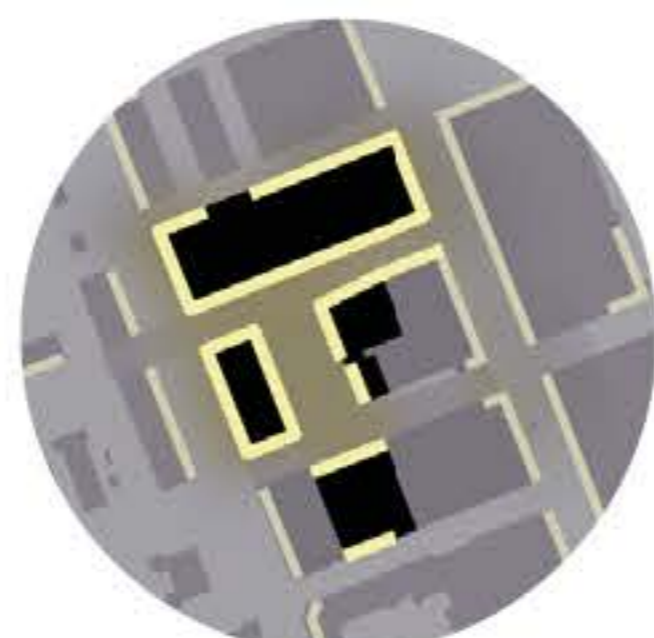
INTEGRERAT

Nu hittar man lättare ner till vattnet! Lekfull rörelse längs S:t Ragnhildsgatan och en grön promenad längs Garvaregatan.



TILLGÄNGLIGT

Det är enkelt och lockande att ta sig in i Lunakvarteren. Med friska ben, med rullstol och med barnvagn nås Lunatorget och den nya stadsdelen.



TRYGGT

Med många entréer och utsträckt verksamheter öppna dag som kväll är det alltid mycket folk här. Bostäderna ger liv till kvarteren hela dygnet.



BLANDAT

I Lunakvarteren finns något för alla. De nya byggnaderna är varierade och unika, och det är lätt att hitta dit jag ska. Samnyttjande och oväntade samarbeten ger synergier. En stad i staden!



ROBUST

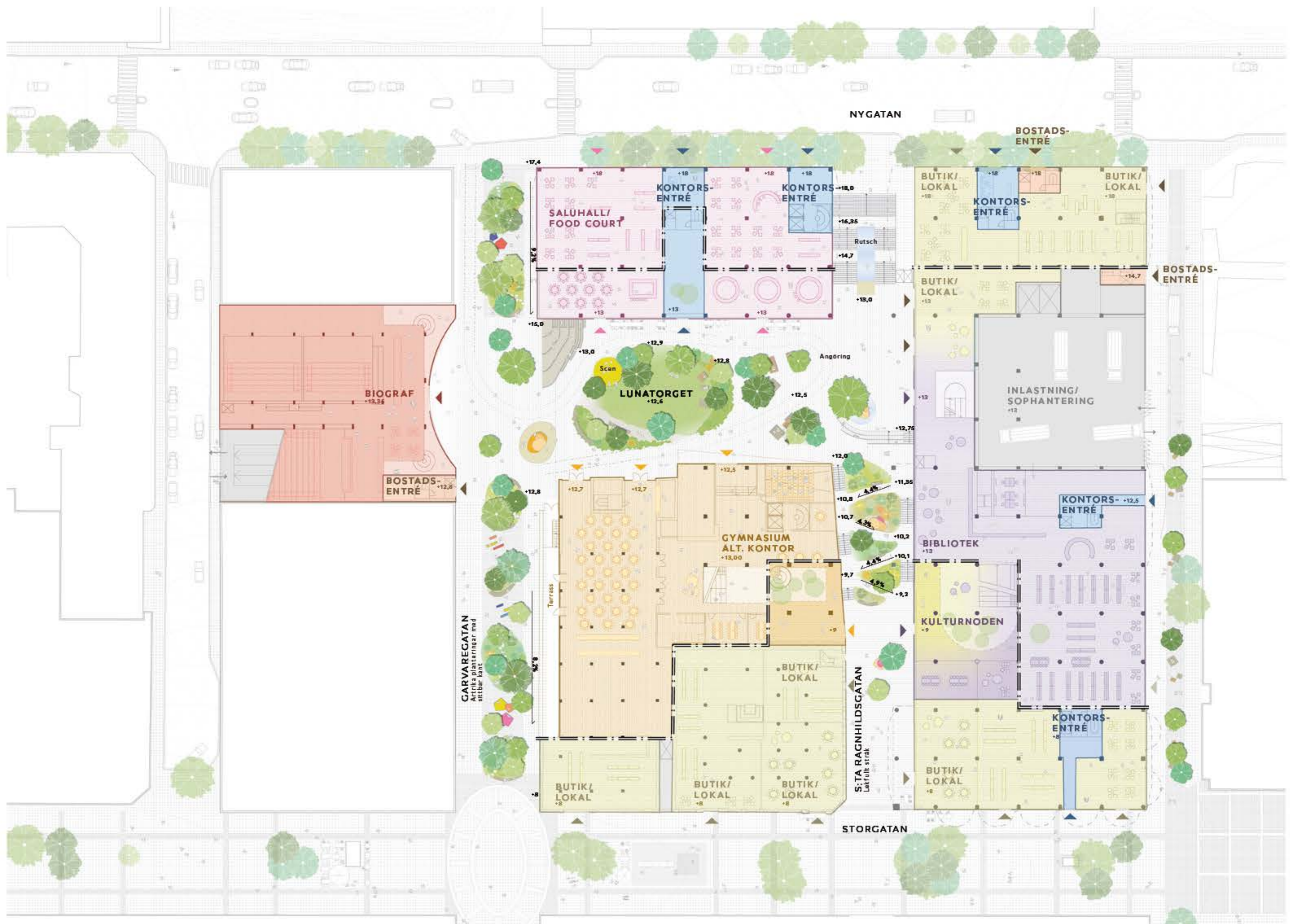
En robust stomme, logistik och entréitet ger stor användbarhet och flexibilitet för framtida förändringar. Alltid med återbrukade material.



HÅLLBART

Lunakvarteren skapar gröna stadsrum och bidrar till den biologiska mångfalden för stärkt ekosystem, både i kvarteren och stadsdelen.





ENTRÉPLAN 1:400

0 10 20 40 (m) 1:400 (A1)

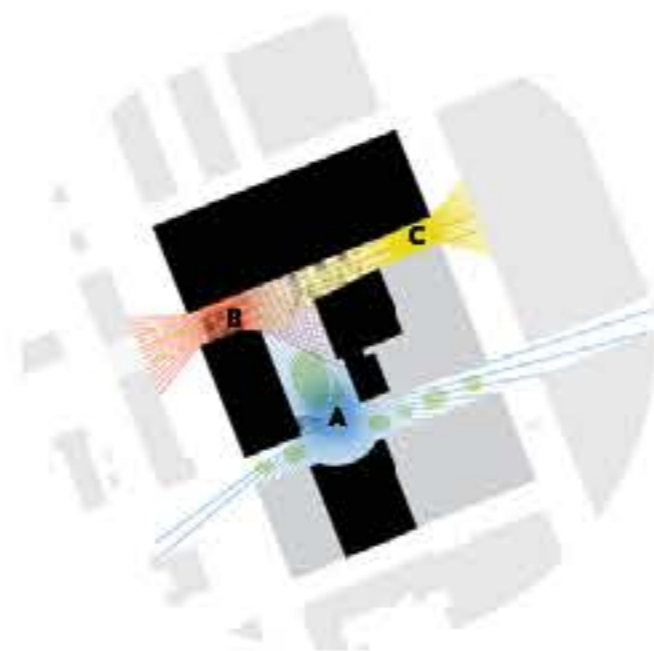
TRYGGHET & TILLGÄNGLIGHET

MÅNGA MÖTEN GER TRYGGA STADSROM

Genom ett varierat innehåll för många olika målgrupper och åldrar, lever Luna inne såväl som ute alla tider på dygnet. Lunakvarteret är alltid befolkat och därmed tryggt. De offentliga verksamheterna runt Lunatorget och Kulturnoden samsas runt det gröna torget med bio, saluhall, handelslokaler och entréer till moderna kontor och bostäder. Mångfalden av verksamheter ger en stark attraktionskraft i stadsdelens inre och en ny dragningskraft åt S:ta Ragnhildsgatan och Nygatan som kompletterar Storgatans kommersiella utbud. Alla verksamheter, publika såväl som kommersiella och bostäder, nås via entréer direkt från de offentliga rummen. De många olika funktionerna, hög entréthet och en trygg utformning av de offentliga rummen ger förutsättningar för en mångfald av människor och möten. Vi skapar med förslaget möjligheter för trygghet genom "ögon på gatan och torget", potential för många möten mellan människor och en intensiv, samtida urbanitet.

ÖVERBLICKBARA RUM FÖR MÅNGA MÖTEN

Rumslig överblickbarhet är vägledande för utformningen av nya Luna. S:ta Ragnhildsgatan får en tydlig och ca 12 meter bred sträckning i ögonhöjd, vilket ger goda siktlinjer genom hela kvarteret. Landskapet är strategiskt utformat för att locka besökaren upp från Storgatan till Lunatorget. Besökaren leds genom kvarteret genom en serie av upplevelser och vyer som alla uppmanar till rörelse, lek och nyfikenhet. Sittplatser och lekskulpturer, grönskan, trappan och rutschkanan mot Nygatan bidrar till upplevelsen. Stråket har samtidigt tydliga siktlinjer och är ett samlat, överblickbart offentligt rum där de olika objekten, grönskan och träden är belysta kvällstid och strategiskt placerade för maximal sikt genom stadsdelen.



ÖVERBLICKBARHET: ISOVIST-ANALYS

En isovist-analys visar vad som är synligt från en viss punkt i en plan, och ger en indikation på hur överblickbar en plats är.

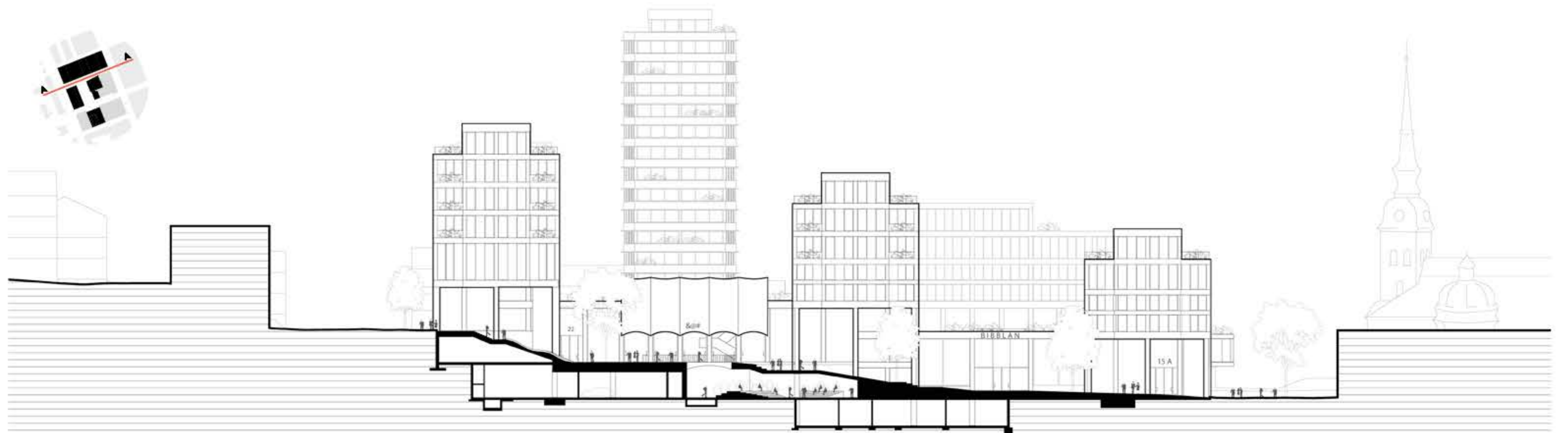
- A. Det nya samlande Lunatorget är en robust och tydlig plats utan dolda vrår.
- B. Tack vare strategiskt kapade hörn i byggnaderna är stora delar av torget synligt innan du når det.
- C. Genom att fasadlivet längs S:ta Ragnhildsgatan hålls i ett liv blir hela sträckan från Storgatan till Nygatan överblickbar.

EN NY STADSDEL TILLGÄNGLIG FÖR ALLA

Förslaget ger kvarteret Luna en fullt tillgänglig passage mellan Storgatan, via det nya Lunatorget, till Garvaregatan. S:ta Ragnhildsgatan återuppstår och blir en viktig del med en tillgänglig passage, mindre platsbildningar, integrerade ramper och gröna mötesplatser. Kvarterets utemiljö välkomnar alla besökare och bjuder på en grön, lekfull och inspirerande promenad mellan Storgatan och det nya Lunatorget, rikligt kantad med platser för vistelse och aktivitet.

Den tillgängliga promenaden möjliggörs genom att befintligt bjälklag på Lunatorgets nivå sänks med ca 1 meter. Sänkningen skapar plats för ett lekfullt och böljande landskap där besökaren kan välja mellan att färdas längs sluttande mark eller ta smitvägar via trappor. Dessutom skapas också möjlighet för ett större jorddjup på Lunatorget, med plats för stora träd, prunkande planteringar och fördröjning av regnvatten.

Mellan Storgatan och Lunatorgets nivå kompletteras möjligheterna att ta sig vidare in i kvarteren med en publik hiss i biblioteket. Från Nygatan till Lunatorget sker rörelsen via en generös trappa med en rejäl integrerad rutschkana och en publik hiss i ett synligt, tryggt och tillgängligt läge. Garvaregatan, vars lutningar överstiger fem procent, är inte möjlig att tillgängliggöra. I förslaget kompletteras den därför med många sittmöjligheter för vila i skuggan av mäktiga träd.



SEKTION A-A - S:TA RAGNHILDSGATAN MOT BIBLIOTEKET

0 10 20 40 (m) 1:400 (A1)

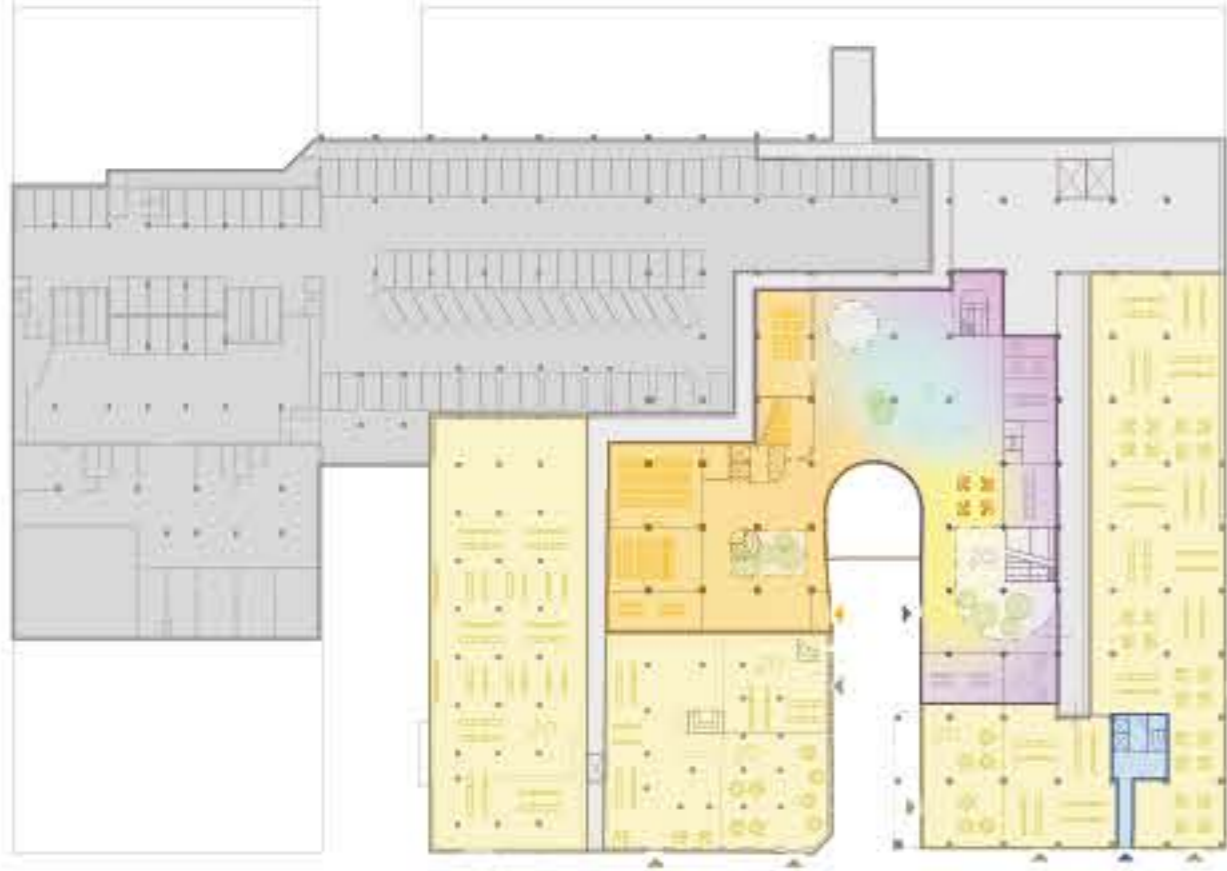


VID SAMMA BORD

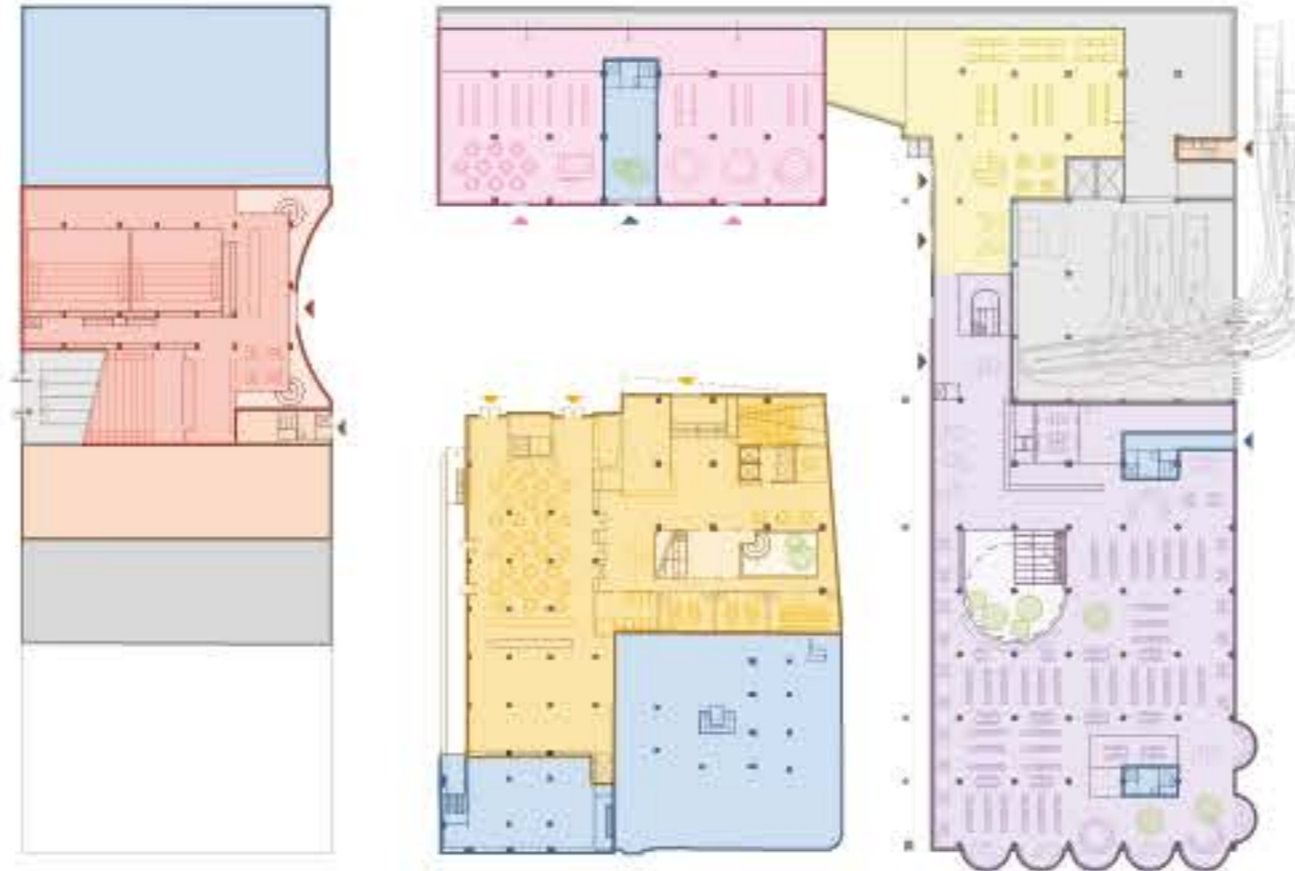
PLANER 1:1000

- Lokalyta
- Biograf
- Konsthall
- Parkering
- Kontor
- Saluhall
- Gymnasium (/kontor)
- Inlast
- Bostad
- Bibliotek
- Logistik
- ▶ Entré

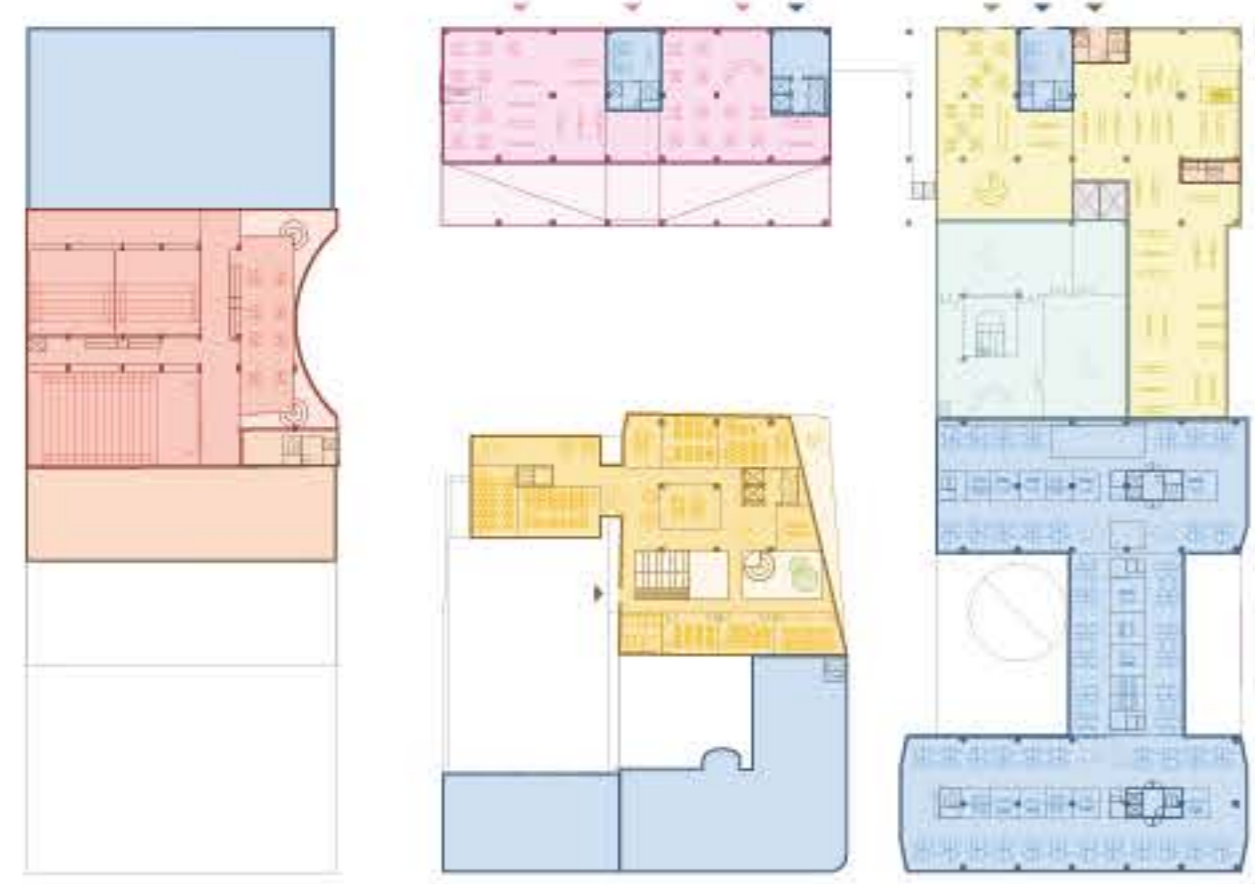
0 10 50 100 (m) 1:1000 (A1)



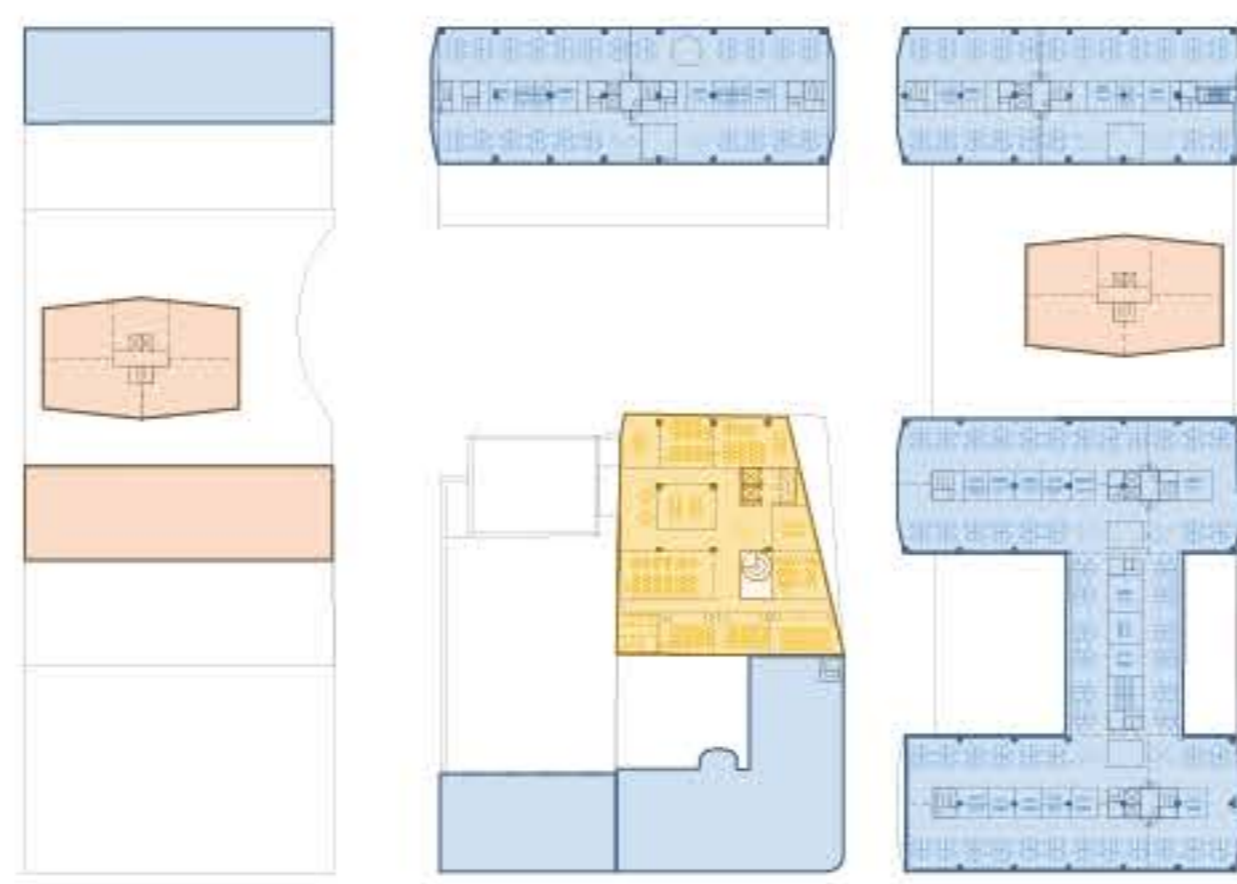
NIVÅ STORGATAN, CA +9



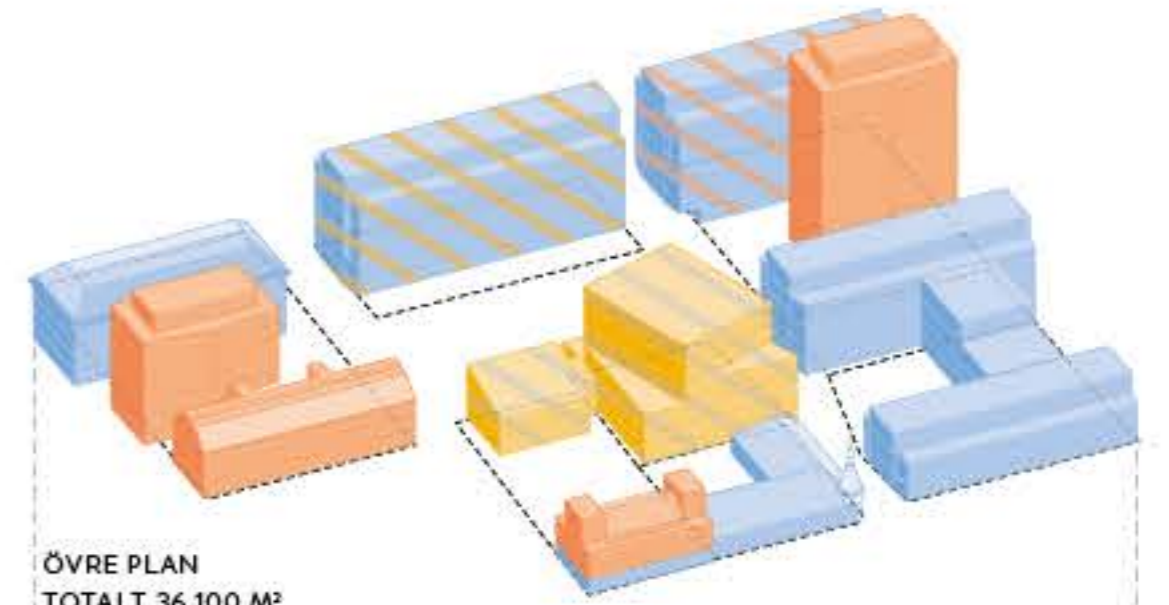
NIVÅ LUNATORGET, CA +13



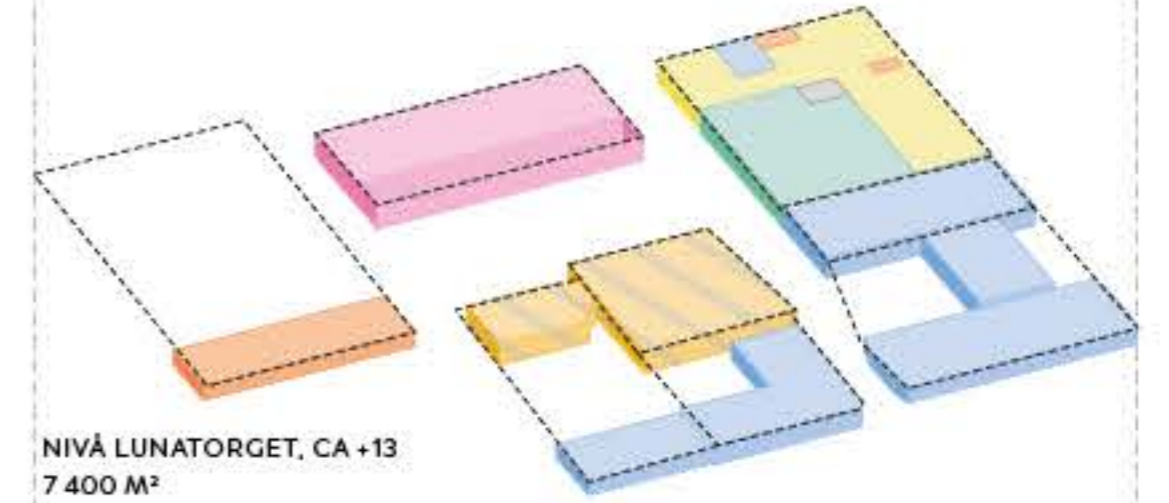
NIVÅ NYGATAN, CA +17



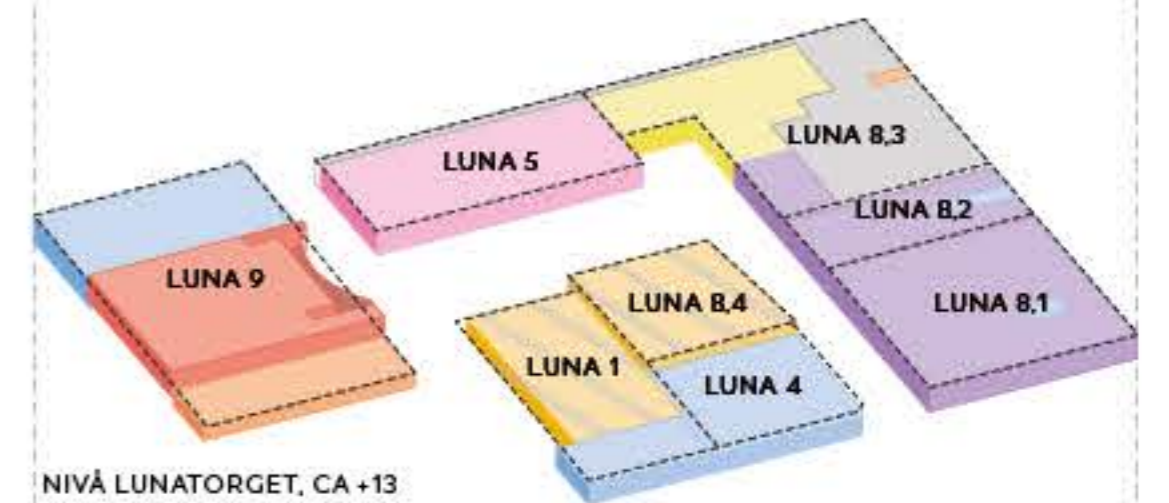
TYPPLAN ÖVRE VÅNINGAR



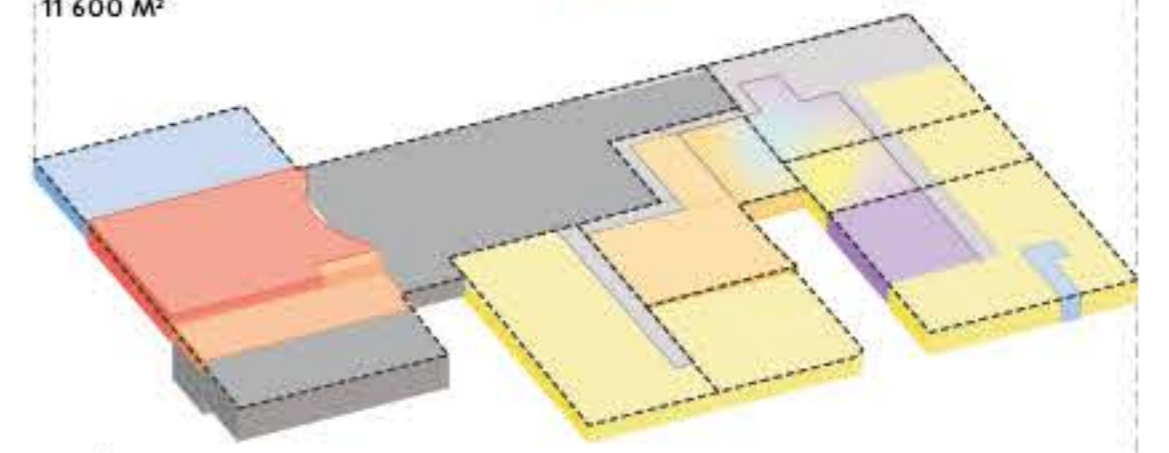
ÖVRE PLAN
TOTALT 36 100 M²



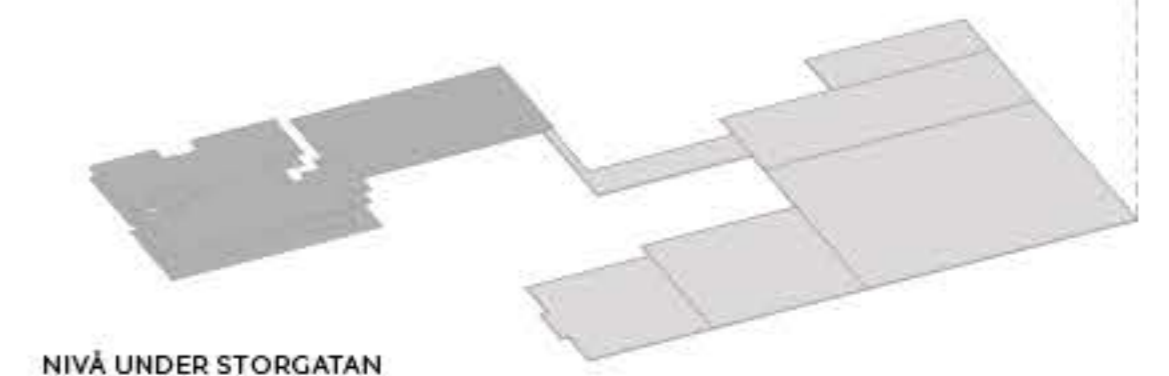
NIVÅ LUNATORGET, CA +13
7 400 M²



NIVÅ LUNATORGET, CA +13
11 600 M²



NIVÅ STORGATAN, CA +9
15 100 M²



NIVÅ UNDER STORGATAN
9 000 M²

ROBUST OCH ANPASSNINGSBART

Robusthet för framtida förändringar, både under kommande planerings- och genomförandeprocess och för anpassning till en idag ännu okänd framtid präglar vårt förslag. Nyttjandet av befintliga stommar har som mål att öka deras generella kvaliteter för framtida flexibilitet, lokaleffektivitet och underlätta ombyggnation, samnyttjande och framtida verksamhetsförändringar genom strategisk placering av entréer och kompletterande vertikal kommunikation. Det ger effektiva lokalytor för en mängd olika kontors- lokal- och bostadsstorlekar. Befintliga stommars mått följs och förtätas med trästommar i alla påbyggnader, vilket ger rationella stommmått för stor flexibilitet med många möjliga rumsbildningar. Genom att skapa ett flertal möjliga entréer och adresser ökar möjligheterna för många olika hyresgäster och tagare i kvarteret.

TYDLIG KVARTERS- OCH FASTIGHETSUTFORMNING

Vi föreslår en tydlig indelning av kvarteren i vertikala enheter för genomförbar etappindelning med möjliga självständiga fastigheter för bostäder respektive kontor, med kommersiella och publika lokaler i de nedre entréväningarna. Alla lokaler för publik och kommersiellt ändamål, kontor och bostäder har egna entréer mot de offentliga rummen. Det ger möjlighet för framtida fastighetsbildning där delar kan styckas av och säljas om så önskas.

FLEXIBILITET, ELASTICITET OCH SAMNYTTJANDE, NU OCH FÖR FRAMTIDEN

PUBLIKA PROGRAM

I Lunakvarteren är de publika programmen placerade för att gynna samarbete, maximal flexibilitet, lokaleffektivitet och samverkan.

Vi har valt att placera gymnasiet vid Lunatorget för att utbildning, bibliotek och konsthall ska kunna dra nytta av varandras närhet och samnyttja lokalresurser. Verksamheterna har egna entréer från Lunatorget (gymnasium och konsthall) och St Ragnhildsgatan (gymnasium och bibliotek), men möts också i Lunaplatsens nya kulturentre, Kulturnoden, där service ges till en arena för gränsöverskridande synergier. Här finns det utrymme för alla att mötas och växa. Här samarbetar bibliotek, konsthall, ungdomsverksamhet, utbildning och makerspace som lockar barn och ungdomar såväl som vuxna och seniorer. Kulturnoden blir ytan för samverkan och erbjuder effektivitet med ytorna, elasticitet och flexibilitet till verksamheterna. Ytan fungerar både sammanbindande, men kan också skiljas av för säkerhet och egna event för respektive verksamhet och för uthyrning. Kulturnoden nyttjar delar av utrymmet under Lunatorget. Med överljus, öppningar och generösa trappor mellan Storgatans och Lunatorgets nivåer binds de två nivåerna rumsligt samman och en annars svårnyttjad yta blir ett kvalitativt tillskott för ökad samverkan. Alla lokaler för de publika programmen är utformade för att kunna ställas om till kommersiella ytor.

KOMMERSIELLA PROGRAM

Längs St Ragnhildsgatan och runt Lunatorget samlas service och kommersiella verksamheter med stor attraktionskraft både dag och kväll och för alla åldrar som kompletterar de publika programmen. I kombination med en ny saluhall, en foodcourt och entréer till moderna kontor och bostäder är Lunatorget hemvist för många olika användare under stora delar av dygnet vilket gynnar serviceutbudet. Vid Lunatorget ligger också den nya biografen, med en generös foajéyta mot torget som kan kombineras med café, restaurang och event. Mot Storgatan öppnas butiksfasaderna upp för större transparens och kommersiell dragningskraft. Längs Gästgivargatan ordnas nya entréer i en transparent fasad till lokalerna i souterrängläge för att öka gatans utbud. Längs Nygatan finns möjlighet till kortare stopp med bil och lokalerna här fungerar också väl för dagligvaror.

KONTOR

Kontoren utformas för att möta samtida förväntningar på god arbetsmiljö, flexibilitet och för att fungera för många olika hyresgäststorlekar. Kontoren ges tydliga adresser med uppgraderade moderna entréer mot Nygatan respektive Storgatan. Med kompletterande nya trapphus i kontoren ökar flexibiliteten för många olika kontorstyper, lokalstorlekar och sammansättningar. Med de nya och uppgraderade entrélägena kan de nu föreslagna kontorslägena också fungera för bostäder, vilket ger flexibilitet inför kommande detaljplaneprocess.

BOSTÄDER

Bostäderna är strategiskt placerade vid det nya Lunatorget, bort från trafikbullret och med skyddade privata gröna gårdar på lägdelarnas tak. Placeringen och bostadsentréerna ger samtidigt liv till kvarteren också efter kontorstid och bidrar till "ögon på gata och torg". I Luna 8:4 nås bostäderna via terrassgården från egna tydliga bostadsentréer från Nygatan och Gästgivargatan. Bostäderna i Luna 9 nås via terrassgården från ett generöst trapphus vid Lunatorget, mot Garvaregatan. De föreslagna bostadsplanerna ger möjlighet till många alternativa lägenhetsstorlekar, med hänsyn tagen till dagsljuskraven.

INLASTNING OCH LOGISTIK

Inlastning sker från Gästgivargatan via en stor, inbyggd inlastningsgård med plats för tre lastbilar samtidigt, samt containrar. På så sätt undviks otrygga trafikrörelser från större fordon över St Ragnhildsgatan och på torget, samtidigt som en rationell och generös logistik erbjuds kvarterets olika aktörer. Via stora hissar från inlastningsgården och inlastningskorridorer nås samtliga kommersiella plan och lokaler. Infart till garaget i Luna 9 och under Lunatorget sker från Rådhusgatan och befintliga ramper vänds och görs dubbelriktade för att fungera för det nya trafikflödet.

YTSAMMANSTÄLLNING

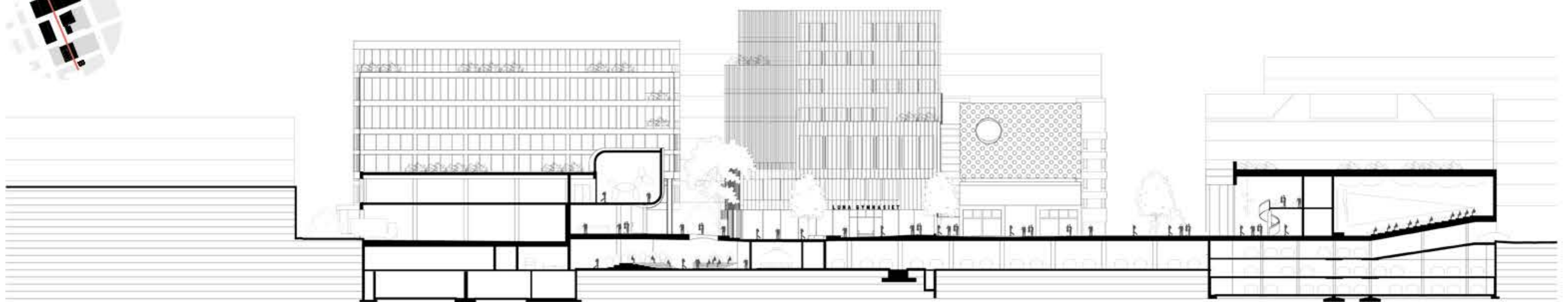
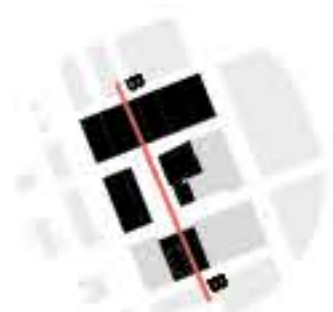
Samtliga ytor är ungefärliga.

TOTAL BTA

Bostad		11 600 m ²
Kommersiell		14 600 m ²
varav	Biograf	2 000 m ²
	Bibliotek	2 400 m ²
	Konsthall	500 m ²
	Saluhall	2 200 m ²
	Kulturnod/samverkan/café	1000 m ²
Kontor		28 400 m ²
Skola (/kontor)		8 300 m ²
Parkering		8 400 m ²
Logistik/kompl.		7 900 m ²
Total BTA		79 200 m²

LUNA 8.1	LUNA 8.2	LUNA 8.3	LUNA 8.4
Kommers., 3 100 m ²	Kommers., 1 200 m ²	Kommers., 3 600 m ²	Skola, 6 900 m ²
Kontor, 4 700 m ²	Kontor, 4 500 m ²	Kontor, 5 300 m ²	Total BTA, 6 900 m ²
Kompl., 2 300 m ²	Kompl., 1 000 m ²	Bostad, 4 800 m ²	
Total BTA, 10 100 m²	Total BTA, 6 700 m²	Kompl., 2 400 m ²	
		Total BTA, 16 100 m²	

LUNA 8.5	LUNA 1	LUNA 4	LUNA 9
Kommers., 2 200 m ²	Kommers., 1 300 m ²	Kommers., 600 m ²	Kommers., 2 400 m ²
Kontor, 5 200 m ²	Kontor, 800 m ²	Kontor, 2 800 m ²	Kontor, 5 100 m ²
Kompl., 400 m ²	Bostad, 800 m ²	Kompl., 900 m ²	Bostad, 6 000 m ²
Total BTA, 7 800 m²	Skola, 1 600 m ²	Total BTA, 4 300 m²	Parkering, 8 400 m ²
	Kompl., 900 m ²		Total BTA, 21 900 m²
	Total BTA, 5 400 m²		



SEKTION B-B - LUNATORGET MOT STORGATAN

0 10 20 40 (m) 1:400 (A1)



Vy från biblioteket mot gymnasiet. Entré från S:ta Ragnhildsgatan samspelar med gymnasiet studietorg. Öppningar och trappor skapar visuella samband och siktlinjer genom kvarteren.



PERSPEKTIVBILD 1

NYA KARAKTÄRER BERIKAR DET TRANSFORMERADE

Med återskapandet av S:ta Ragnhildsgatan och nya Lunatorget har ett stort, likformigt gestaltat kvarter blivit tre mindre med sammansatt och varierad gestaltning. Gestaltningen bryter upp nuvarande Lunas homogenitet och kvarteren ges en mångfald av byggnader inom varje del. Befintliga, påbyggda kontorsbyggnader i Lunakvarteren får en helt ny yttre gestaltning vars fasadindelning tar sin utgångspunkt i den befintliga konstruktiva stommen och genomförs med återbrukade material. Den rika materialbank som demonteringen av delar av befintliga byggnader nyttjas i nya fasadgestaltningar, men med återbrukade material.

Kontorsdelarna i kvarteren utformas för största möjliga flexibilitet över tid och ges en måttfull, estetisk hållbar yttre gestalt. I kombination med ökad transparens och identitetsskapande detaljer förflyttas byggnaderna in i 2000-talets stadsväv. De nya tillägen är inympade starka karaktärer som berikar kvarteren och bidrar med variationsrikedom.

Runt nya Lunaplatsen samsas en serie byggnader, alla med sin särpräglade identitet. Här står den nya gymnasie- eller kontorsbyggnaden centralt i stadsdelen. Byggnaden tar tillvara befintlig stomme i delar, och byggs på och till. Byggnaden ger kvarteren en profilbyggnad genom sin yttre terrasserande gestalt och med trä exponerat i fasaden. En lätt och skir påbyggnad i två våningar på teknikbyggnaden i Luna 1 ger torget en rumslig inramning och förhöjer den kakelklädda teknikbyggnadens gestalt som får rollen som uttrycksfull sockel till den lätta påbyggnaden.

I foden av torget finns Kulturknoden, en låg byggnad med en egen stark identitet. Genom sin böljande glänsande fasad välkomnar byggnaden besökaren in till bibliotek, konsthall och kulturtorg.

Biografens mjukt rundade glasade fasad fångar in Lunatorget och besökaren till den dubbelhöga foajén som ger liv till torget kvällstid.

Bostadshuset flankerar Lunatorget i söder och norr och blir tydliga orienteringspunkter för torget och stadsdelen. Balkonger bidrar till grönska och liv till platsen. Med olika byggnadshöjder och fasader av återbrukat tegel som slammats i två olika kulörer ges byggnaderna olika uttryck, samtidigt som de ger en stadga till platsens geometri.

Mot Storgatan annonserar sig biblioteket med burspråk som skapar ett visuellt utbyte mellan de yttre offentliga rummen, Stortorget och Storgatan, och Södertäljes viktigaste inre offentliga rum, biblioteket. De omformade burspråken ger en förnyad karaktär till byggnaden mot Storgatan och signalerar bibliotekets funktion ut mot staden.

HÅLLBARHET INOM DE PLANETÄRA GRÄNSERNA

CIRKULÄRA OCH KLIMATNEUTRALA LUNA

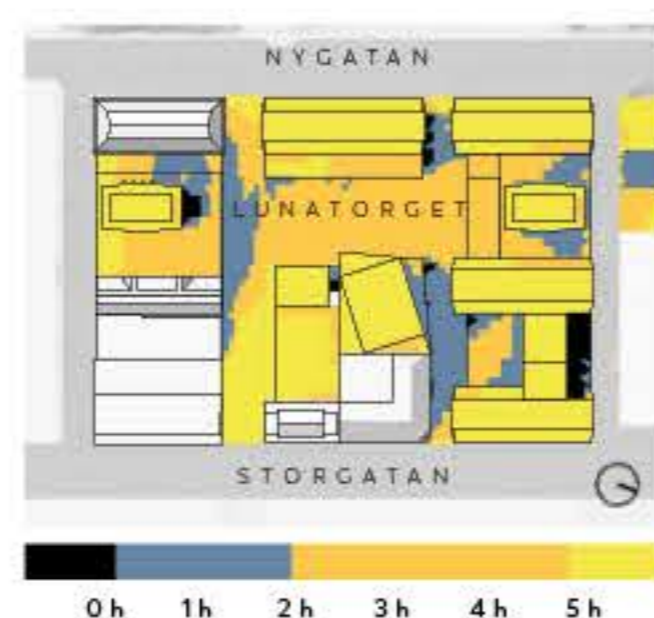
Med en hög andel sol och grönska i de offentliga rummen och på alla terrasser kompletteras stadsdelskärnans hårdgjorda landskap med en ny, grön och inbjudande identitet. Övriga tak förses med solceller för egenproducerad energi. Nya trästommar exponeras genom ökad transparens i fasaderna, och undervisnings/kontorsbyggnaden vid Lunatorget får trä även i fasad. De återbrukade materialen i den yttre gestaltningen ges nya uttryck och berättar samtidigt om en hög andel återbruk i den nya stadsdelen där cirkularitet nu och i framtiden är en självklarhet. Luna bidrar genom nya demonterbara träkonstruktioner och solceller även med klimatbalansering som stärks ytterligare av allt framtida koldioxidupptag som växtligheten bidrar med år för år. Energieffektiva kontor och bostäder med högkvalitativa inomhusmiljöer skapar en god driftsekonomi och låg klimatpåverkan även i drift.

BEFINTLIGT SOM RESURS NU OCH FÖR FRAMTIDEN

Vi måste idag bidra till cirkulär arkitektur genom att utveckla det vi redan har, ta tillvara de material och resurser som står till buds på ett kreativt sätt och gestalta om- till- och nybyggnader med kvaliteter som står sig över tid. På 1960-talet investerades stora material- och klimatresurser i det befintliga kvarteret. De förändringar som finns i tävlingsförslaget transformerar det befintliga samt nyttjar de frigjorda byggmaterial och byggdelar som en materialbank till omvandlingen och bidrar till ett lågt klimatavtryck.

All grundläggning och underbyggd konstruktion nyttjas för nya på- och nybyggnader med undantag för Lunatorget. Här föreslår vi att bjälklaget mot mark demonteras för att möjliggöra en delvis sänkning av torget för att tillgängliggöra platsen för alla. Övrig stomme och grundläggning under torget bevaras och pelare kapas för att vara fundament för nytt terrassbjälklag mot platsen. De befintliga kontorslamellernas stommar bevaras, medan takvolymerna och översta bjälklagen demonteras och översta, befintliga våningen höjs genom förlängda pelare. Nya påbyggnadsbjälklag och pelare av trä i 3-4 våningar byggs på det befintliga. Ett antal befintliga trapphus demonteras och kompletterande trapphus tillfogas i nya välkomnande och mer rationella lägen för ökad effektivitet och framtida flexibilitet.

Materialen från demontering av delar av bef. Luna rekonditioneras och återbrukas på nya sätt i gestaltningen, teglet tvättas, tumlas, testas och CE-märks och slammats i nya fasader som muras med kalkbruk för framtida demonterbarhet. Plåten blåstras, bockas på nya sätt och målas för att få nytt liv i den yttre gestaltningen, fönsterglas återbrukas i glaspartier i den inre gestaltningen, allt sammanfogat för att lätt kunna demonteras och återbrukas också i framtiden.



SOLLJUSANALYS MARK/TAK
Lunatorget blir en solig och trygg plats ett vinst på, tack vare att den höga byggnadsskalan trappas ner mot torget. De korsande stråken Garvaregatan och S:ta Ragnhildsgatan träffas av direkt solljus på eftermiddagen under stora delar av året. Många tak blir välbelysta och solenergin utnyttjas både för frodig växtlighet på mark och tak samt strategiskt utplacerade solpaneler.



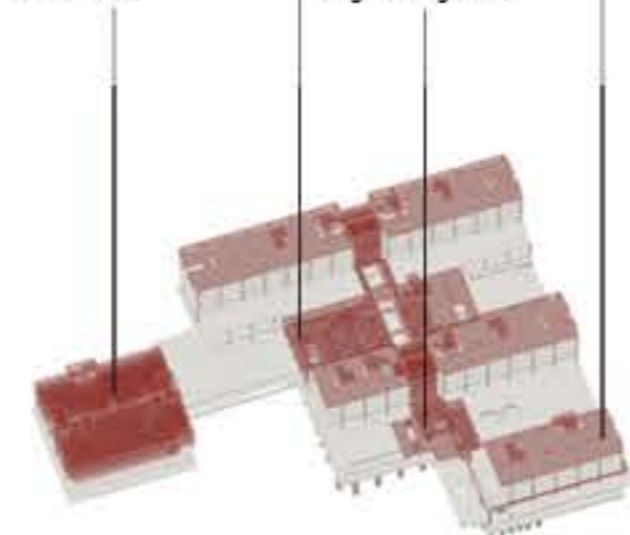
ÅTERBRUKAT TEGEL
Referensbild på återbrukat håltegel som från början har använts som tröst 60-70 tals tegel. Stenarna har fått vissa stötskador, det finns rester av murbruk och de har vänts med antingen framsida eller baksida ut för att sammantaget skapa ett nytt uttryck.

Bjälklag mellan kontorslameller rivs för att ge plats åt nya Lunatorget.

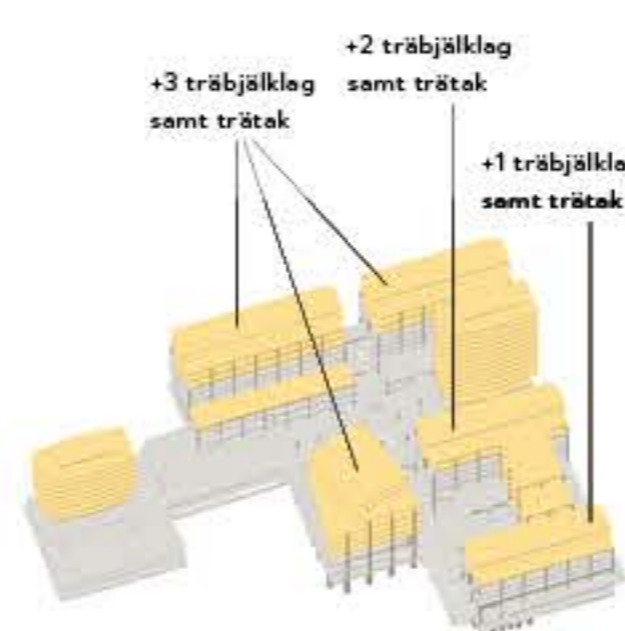
Översta bjälklaget på samtliga kontorslameller rivs för att möjliggöra påbyggnad i trä, 2-3 plan.

Bjälklag och pelare i Luna 9 rivs för att ge plats åt ny biograf och bostäder.

Bjälklag och volymer ovanpå galleriången rivs för att ge plats åt nya S:ta Ragnhildsgatan.



RIVNING STOMME



PÅBYGGNAD STOMME

DESIGN FÖR DE- OCH REMONTERBARHET

I vår utformnings- och projekteringsprocess arbetar vi efter följande cirkulära principer; att genom att förbereda för flexibilitet, möjlighet till förändring, elasticitet och expansionsmöjligheter skapar en framtida långsiktighet. Att gestalta med självständighet (mellan lager), undvikande av onödiga behandlingar och ytsikt, enkelhet och standardisering (mått, modularisering) samt för säkerhet vid demontering erbjuds framtida förändring och utveckling. Att effektivt nyttja de befintliga materialen nu och i framtiden är ekonomiskt hållbart. Att minimera rivning skapar en effektiv byggprocess på plats, där rationell och selektiv rivning minskar störningsmomenten för omkringliggande kvarter.

BYGGNADEN SOM MATERIALBANK

Ca 1600 fönster	4800 m ² plåttak
3500 m ² fasadtegel	14 000 m ² betongbjälklag
2600 m ² plåttasad	120 st betongpelare

Vi har potentialbedömt hur material som demonteras kan återanvändas. Följande material har goda förutsättningar och demonteras och bearbetas för ny användning efter kontroll av att inte farliga ämnen förekommer:

- Tegel murat med kalkcementbruk kan idag demonteras och separeras från bruket med industriella metoder, testas och CE-märkas (bärighet och frostsäkerhet) och får genom processen ett mer rustikt levande utseende. För den nya murningen rekommenderas kalkbruk för framtida demonterbarhet. Teglet kan slammats. (ca 3500 kvm)
- Plåt från tak och fasader kan blåstras, bockas och målas och användas på nytt (4800 + 2000 kvm). Kontroll av farliga ämnen i färg och fogning utförs först.
- Tyréns PM framgår att takkonstruktionernas innehåller stålstomme. Den kan återbrukas eller återvinnas. Att återbruka är klimat- och resurmsmässigt bättre. Det krävs dock säkerställande genom provning.
- Fönsterglas återbrukas i glaspartier i den inre gestaltningen (1300 kvm) efter kontroll att isolerrutorna inte innehåller PCB. Att återbruka fönster och invändiga glaspartier sparar både klimat och inköpskostnader.
- Invändiga material som gips och invändiga glaspartier är kostnads- och klimatteffektivt att återanvända. Ett befintligt våningsplan kan användas som lagring.
- Demonterade betongbjälklag kan återvinnas, genom att ersätta ballast av naturgrus och stenkross tillsammans med cement för ny betong. 2021 visade projektet RE:Concrete att återvunnen betongballast matchar konventionell betong när det gäller hållfasthet och arbetbarhet av betongmassan. Projekt i Danmark (UpCycle House) återbruka betong som ballast i ny betong.
- Avfallsagstiftningen ställer krav på att den som producerar bygg- och rivningsavfall ska sortera ut avfallet i åtminstone sex fraktioner: trä, mineral (betong, klinker, keramik, sten), metall, glas, plast och gips. Dessa fraktioner blir om det rivs varsamt därmed en tillgång, även ekonomiskt i projektet.



GRÖNSKA FÖR MÄNNISKOR, KLIMAT & EKOSYSTEM

I förslaget är människa och grönska tätt integrerade och blir till en enhet, en livsmiljö, ett ekosystem. Kvarteren bäddas in i en frodig grönska med stor artvariation. Luna är mångfald och det gäller också för kvarterens gröna miljöer. Planteringarna är därför rika, varierade, flerskiktade och lite vilda – precis som naturen och livet självt. De nya planteringarna bidrar till att öka den biologiska mångfalden, fördröja och infiltrera dagvatten samt ger besökare ett prunkande, avslappnande och lugnt besöksmål – en ny grön oas mitt i centrum.

RÖRELSE, TILLGÄNGLIGHET OCH SMITVÄGAR

Människorna bjuds in i planteringarna för lek och upptäckarglädje. På så sätt blir stora delar av torgets, gatornas och även takens grönytor tillgängliga, genom tex lekotoper och smitvägar. På andra platser lämnas vegetationen avsiktligt i fred så att flora och fauna kan utvecklas ostört.

Garvaregatan nya, gröna miljöer bjuder också på en smitväg för barn och andra leksugna, hela vägen från Nygatan till Storgatan. Planteringarna i St Ragnhildsgatans nya ramplandskap, mellan Storgatan och Lunatorget, kan också ta emot dag- och skyfallsvatten. Vegetationen här är låg men naturligt yvig och vild till sin karaktär. Enstaka, smalkroniga, uppstamade träd ger lövverk, blom och höstfärg utan att störa sikten upp mot Lunatorget. Längs St Ragnhildsgatan innehåller planteringarna rikt blommande perenner och lökar som bidrar med en upplevelse för besökaren men också mat för insekter.



GRÖNA LUNA

Fungerande ekosystem kräver plats. Lunatorget ges tillräckligt med jorddjup för större träd och plats för svagt skålade planteringar och gräsytor som blir viktiga uppsamlingsplatser för dagvatten och skyfall.

Växtbäddarna längs Garvaregatan är terrasserade. På så sätt kan de svagt skålade planteringarna också bidra till lokal dagvattenhantering samtidigt som det skapas en sittbar kant ner mot Storgatan.

I alla planteringar, både på torget, längst med gatorna och på taken är en stor del av växter inhemska. Invasiva arter undviks och planteringarna anpassas efter varje plats specifika förutsättningar, så som sol, skugga, vattentillgång och vind. Förslaget rymmer en ambitiös variation och mångfald av växter och anläggs för att stödja naturlig succession över tid. För att gynna pollinerare och andra hotade eller prioriterade arter kompletteras planteringar, gröna 'biotop' och de nya byggnadernas terrasser med tex död ved, sandblottor, fågelholkar och insekts hotell.



DAGVATTEN

Grönytan på gården skålas svagt för att fördröja en större mängd dagvatten vid skyfall. Längs med Garvaregatan tas vattnet upp i bäckar på planteringarna och samlas i mitten. Taken är gröna och fungerar som vattenmagasin. När det regnar uppstår ett lekfullt mönster på torget där besökarna kan följa vattnets väg över torget och ner i rampen.

ANGÖRING OCH LOGISTIK

Det finns möjlighet för färdtjänst och taxi att ta sig in på torget, i gåfart med en generös yta framför konstställen för angöring. Torget fredas från tung trafik då inlast sker via lastgård mot Gästgivaregatan.

BLÅ LUNA

Dagvattenhanteringen inom kvarteret görs synlig genom ett mestadels öppet system där regnvatten leds mellan skålade planteringsytor via rännor och rännalar. Här och var fångas vatten i hårdgjorda 'skålar' där insekter och fåglar kan dricka och planksugna barn leka. Taken bidrar också till att förvandla dagvatten till en viktig resurs. Biotoptaken fördröjer och transpirerar medan vatten från hårda tak samlas ihop och sparas till bevattning under torrare dagar på året.

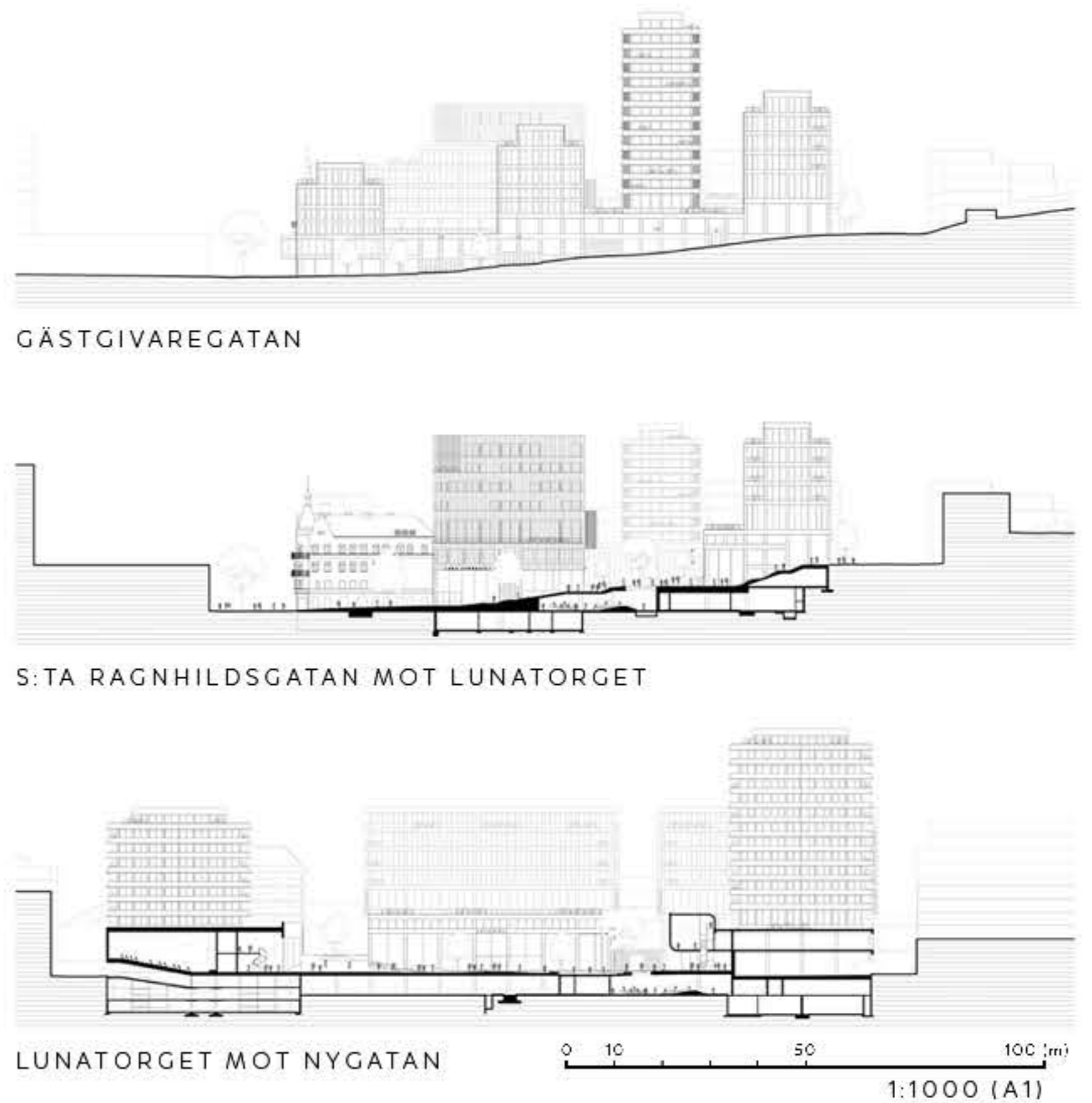


SITUATIONSPLAN 1:1000

0 10 50 100 m 1:1000 (A1)

KLIMATANPASSNING

Värmeböljor har under det senaste decenniet skapat problem i hårdgjorda stadskärnor. Förslaget gröna och trädrika landskapsutformning skulle skapa helt nya förutsättningar att motverka lokala effekter vid en värmebölja. Planteringsytor och gröna taks förmåga att hålla kvar vatten bidrar till att sänka temperaturerna i staden och träd med hög 'leaf area density' och stor kronvolym bidrar särskilt effektivt till att minska yt- och lufttemperatur samt bidra med skugga och transpiration. Sammantaget innebär den gröna gestaltningen en stor förbättring av den termiska komforten i kvarteret.



GÄSTGIVAREGATAN

ST RAGNHILDSGATAN MOT LUNATORGET

LUNATORGET MOT NYGATAN

0 10 50 100 m 1:1000 (A1)

MIKROKLIMAT



DAGSLJUSANALYS

Dagsljus är en viktig faktor för människors hälsa och välbefinnande. Simuleringen visar generellt goda dagsljusförhållanden i hela kvarteret. Lösningar på utmanande dagsljusförhållanden: A. Lägenheter i det norra punkthusets lägsta våningar ges generösa fönster, förhöjd rumshöjd och ljusa kulörer interiört. Balkonger placeras inte på punkthusets långsidor. B. Kontorens planlösning anpassas efter dagsljusförhållandena. Fasader utformas med generösare glaspartier än i nuläget. Påbyggda våningar ges en högre rumshöjd.



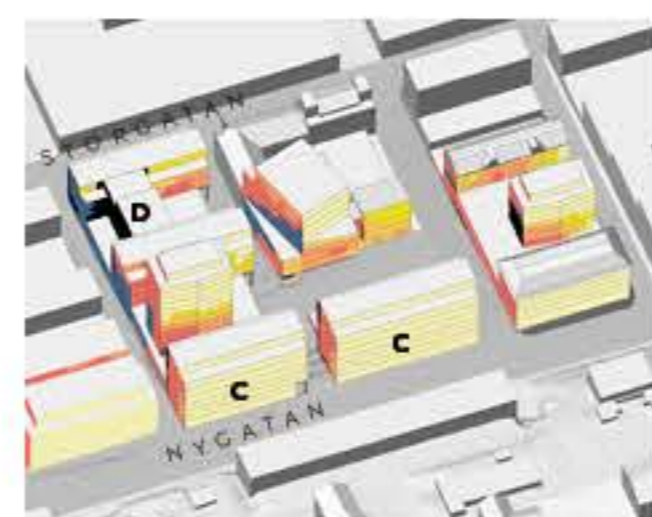
ANGÖRING OCH LOGISTIK

Analysen ovan visar sannolikheten att dagsljuskraven (rumshöjd 2,5 meter) enligt BBR uppnås eller ej. Dagsljuskrav lär inte uppnås i rum med rumshöjd om 2,5 meter som endast vetter mot rödmarkerad fasad. Dagsljuskrav kan uppnås om balkonger ej placeras ovan fönster och om planlösningar utformas med särskild hänsyn till dagsljus. Dagsljuskrav uppnås sannolikt oavsett utformning i fasad och plan.



SOLLJUSANALYS FASAD

Direkt solljus är både en tillgång och en utmaning. I bostäder över 35 m² krävs att något rum har tillgång till direkt solljus. För kontor och andra publika byggnader krävs oftast något form av solavskärmning längs direktbelysta fasader. Simuleringen visar generellt goda solljusförhållanden. Lösningar på utmanande solljusförhållanden: C. Solavskärmning integreras i fasaden på kontor. D. Östfasaden på lämbyggnaden blir solbelyst under de ljusare årstiderna (se bild t.h.) Om bostäder placeras här är bostäder under 35 m² lämpligast.



SOLLJUSANALYS FASAD

Analysen ovan visar antalet timmar som fasaden träffas av direkt solljus på vårdagjämningen. Nedan visas motsvarande diagram för sommarstolståndet.



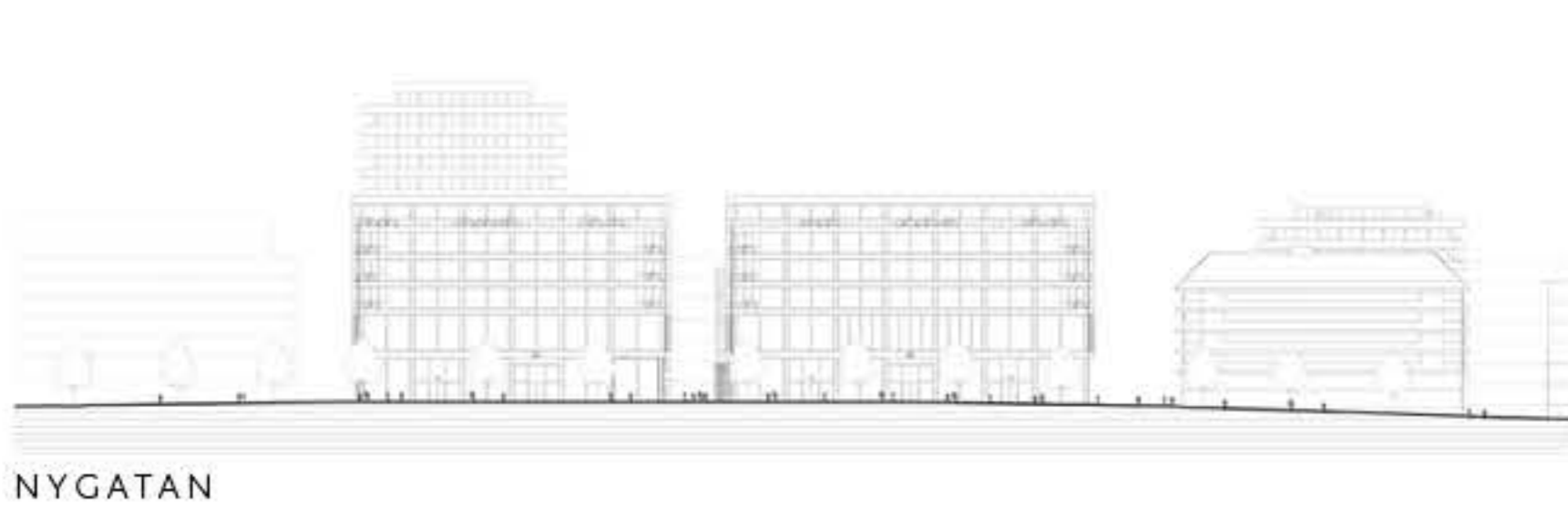
VINDFÖRHÅLLANDEN

Baserat på den tidigare utförda vindanalysen kan slutsatser dras om det nya Lunatorget. Torgets plats är väl vald och skyddad. Öppningarna mot Nygatan gör att västlig vind kan komma in från sidan men det är låga hastigheter som endast marginellt påverkar vindkomforten. Det nya punkthuset norr om torget är högre än omgivningen och fångar därför vinden. För att ta om hand den vind som dras ned längs fasaden har huset placerats på ett 'podium' där lite högre växtlighet bromsar vindens fart mot torget. För att ytterligare bromsa den vertikala vinden utformas punkthusfasaden och kulturenren med utstickande delar. Torget blir därför en härlig plats med både mycket sol och liten vindexponering.

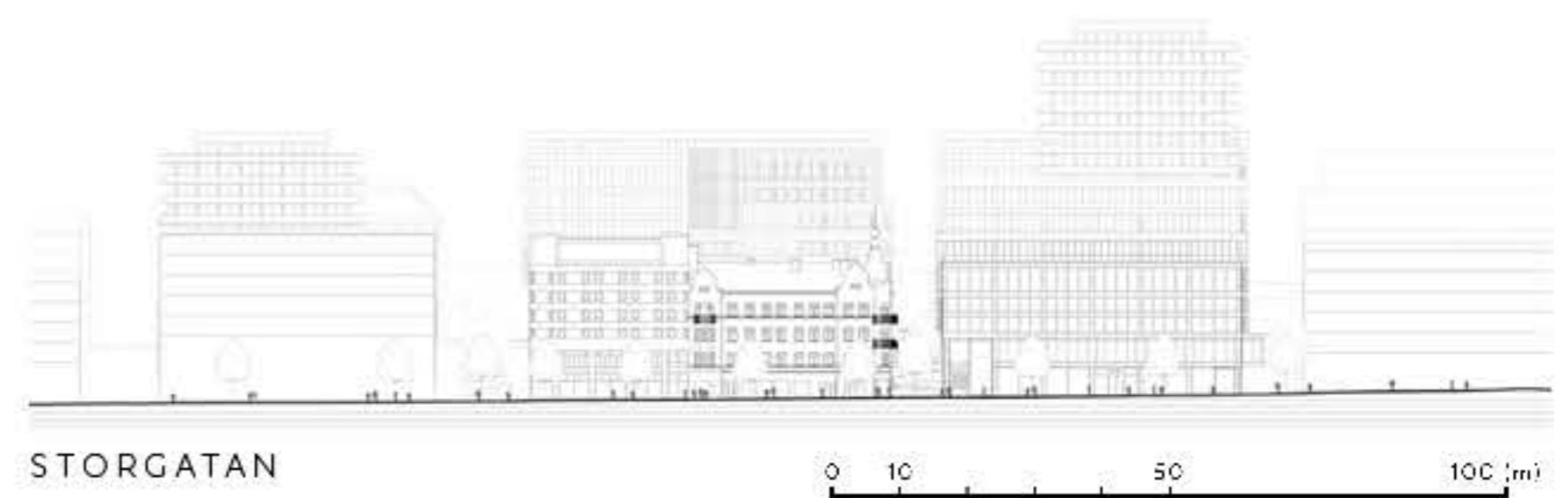


Vy längs Site Ragnhildsgatan mot Storgatan.
Lunatorget öppnar sig längs den lekfulla och gröna promenaden via kulturnoden ner till Storgatans stadsliv.

PERSPEKTIVBILD 2



NYGATAN



STORGATAN

0 10 50 100 (m)
1:1000 (A1)

KORTFATTAD TEKNISK BESKRIVNING

Luna 1 Lindroosbyggnaden bevaras. Den forna restaurangen återuppstår som servering med entré från Lunatorget och möjlig att koppla samman med gymnasie/kontorsbyggnaden vid torget. Den smala terrassen mot Garvaregatan restaureras och den stora takterrassen tillgängliggörs från gymnasie/kontorsbyggnaden och kompletteras med nya planteringar och möblering. Teknikbyggnaden i Luna 1 mot nya Lunatorget ges en lätt och skir två våningar hög påbyggnad i trä som kan användas som stora undervisnings- eller mötesrum. Påbyggnadens fasad kläs i återbrukat plåt som målas och bearbetas med perforeringar.

Luna 4 Byggnaden från 1901 bevaras. Fasaderna mot St Ragnhildsgatan återskapas likt det utförande den en gång hade med valvbågade fönster.

Luna 9 Bjälklag över omgivande gator demonteras för att skapa plats för en ny biografbyggnad med bostadshus ovan. Nya konstruktioner i trä anpassas efter befintlig grundläggning. Ramperna i befintliga våningar vänds och infart till parkeringen sker från Rådhusgatan.

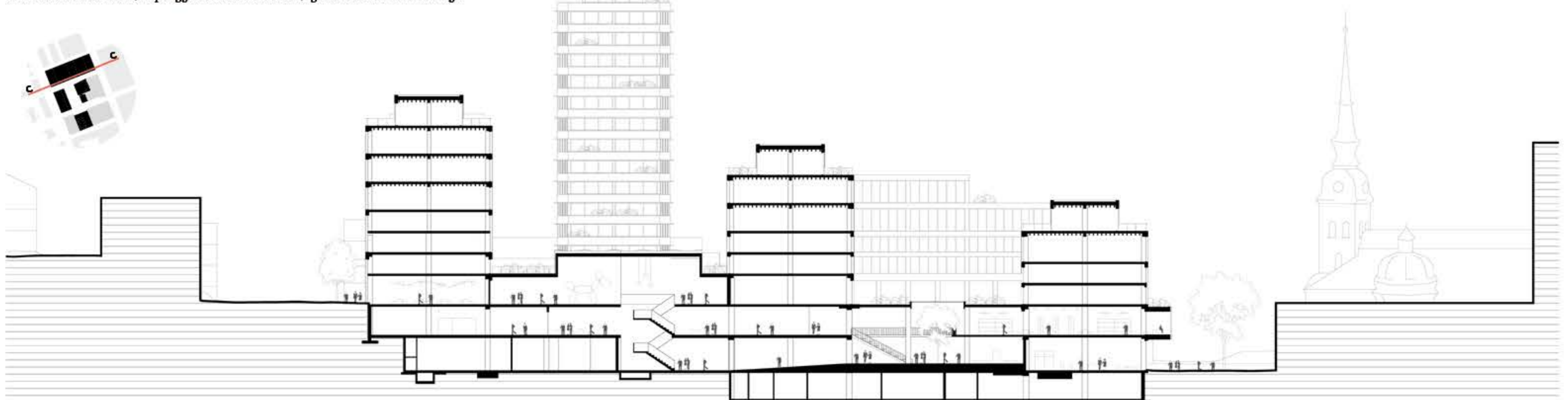
Luna 8:5 Inlastningsbyggnad, fasader, takpåbyggnad och översta bjälklaget demonteras. Översta befintliga våning höjs genom förlängning av pelarna samt ges en påbyggnad med tre nya våningar, där den översta är indragen. Nya generösa trapphus tillfogas centralt i byggnaden för att öka lokaleffektivitet och flexibilitet för många olika hyresgäster. Mot nya Lunatorget byggs en ny lägdal med tre våningar med ett dubbelhögt saluhallsrum mot torget. Alla nya konstruktioner konstrueras av trä. Nya fasader ges hög transparens, där solavskärmning med rörliga solskydd skyddade av en yttre glasskiva skapar gott dagsljus och bra inneklimat. Täta delar i fasaden kläs med återbrukat tegel. Lägdelen får en generös grön terrass, runt den indragna våningen är taket grönt och på tak över indragen våning placeras solceller för egenproducerad energi. Alla nya konstruktioner anpassas sig efter befintlig grundläggning.

Luna 8:3 Åtgärder lika Luna 8:3, kompletterat med en ny, låg logistikbyggnad mot Gästgivargatan som blir bas för ny bostadsbyggnad. Bostadsbyggnaden konstrueras med trästomme ovan en stålkonstruktion över lastintaget. Mot Lunatorget placeras Kulturnoden, en låg byggnad med en stark identitet genom sin böljande fasad klädd i återbrukat plåt kapad och monterad som överlappande och glänsande fjäll.

Luna 8:2 Åtgärder lika Luna 8:3. Det kompletteras med en lägdal mot St Ragnhildsgatan och påbyggnader för kontor som binder samman 8:2 och 8:1 för högsta flexibilitet och effektivitet för nya kontorshyresgäster. Lägdelen mot St Ragnhildsgatan ges stor transparens för maximalt utbyte mellan de inre och yttre offentliga rummen. Befintliga öppningar i bjälklag nyttjas för kopplingar mellan Storgatans och Lunatorgets nivåer.

Luna 8:1 Åtgärder lika 8:3, men med endast två påbyggnadsvåningar varav den översta är indragen. Mot Storgatan omformas befintligt burspråk till en serie transparenta och identitetsskapande burspraksrum som kläs med återbrukat och bockad plåt.

Luna 8:4 Befintlig grundläggning och stora delar av stommen nyttjas för till- och påbyggnad för en träbyggnad som kan fungera som gymnasium eller kontor. Fasaderna har synligt trä i form av täta delar och utanpåliggande lameller som fungerar som solavskärmning.



SEKTION C-C - GENOM KULTURNODEN

0 10 20 40 (m) 1:400 (A1)

