

# Himlen är vårt tak



Vy från Kulturtorget mot Täljetrappan – en livlig mötesplats där kultur, mat och gemenskap förenas.

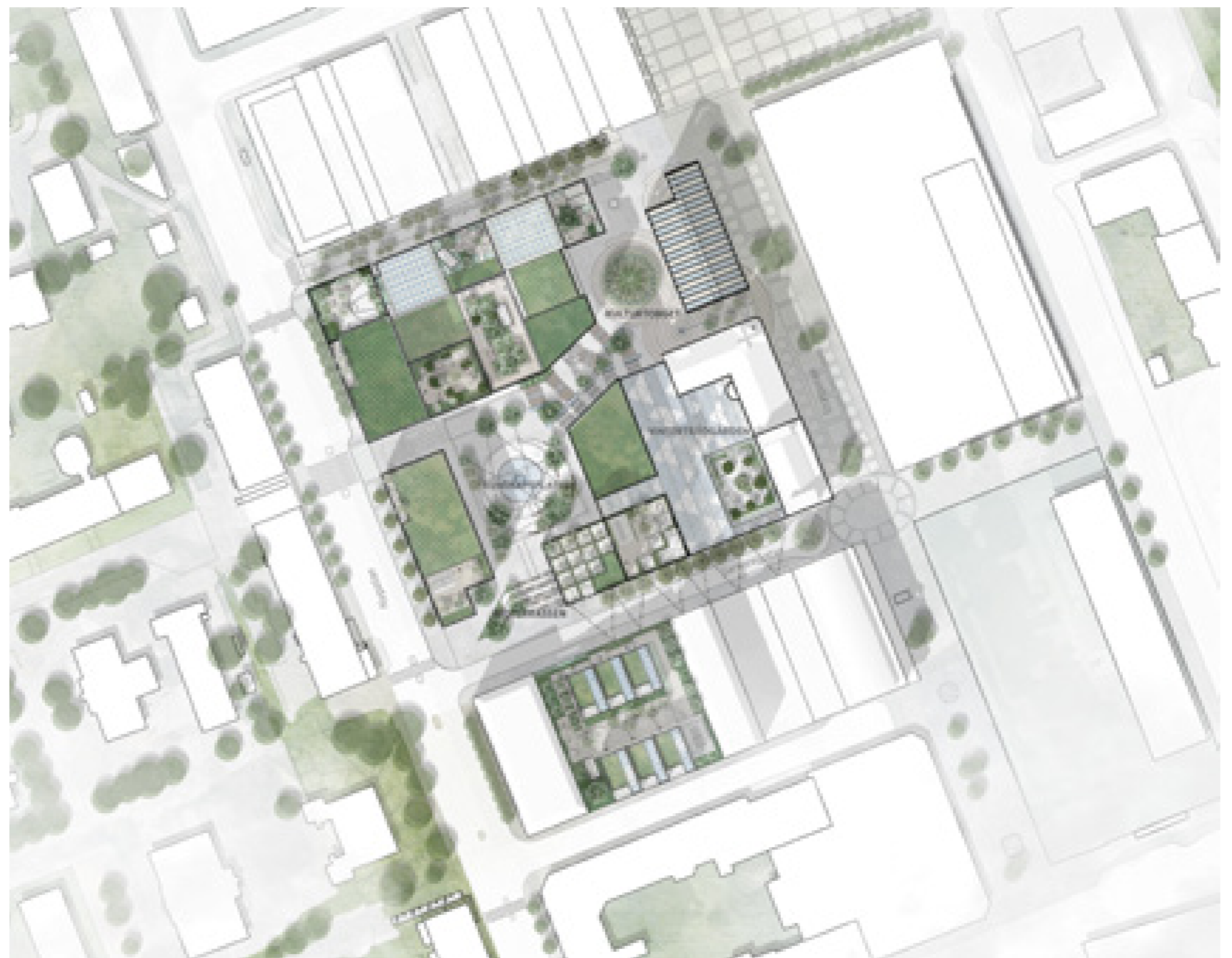
Lunakvarteret öppnar upp sig mot staden och himlen. Nya offentliga platser och stråk ger kvarteret en stadsstruktur i mänsklig skala som ramar in av en omsorgsfull byggnadsarkitektur.

Genom att skapa det nya Kulturtorget på Storgatans nivå och den nya Kunskapsplatsen på Nygatans nivå tillgängliggörs kvarteret från en högre och en lägre nivå i staden. Dessa nya stadsrum sammanbinds med den grönskande Täljetrappan som blir ett landmärke i staden. Trappan blir ett spännande blickfång som på ett lekfullt sätt påminner om stadens historiska naturmiljö. Ett porlande vatteninslag rinner nerför trappans perronplanteringar och förstärker den nya diagonala kopplingen mellan berg och dal.

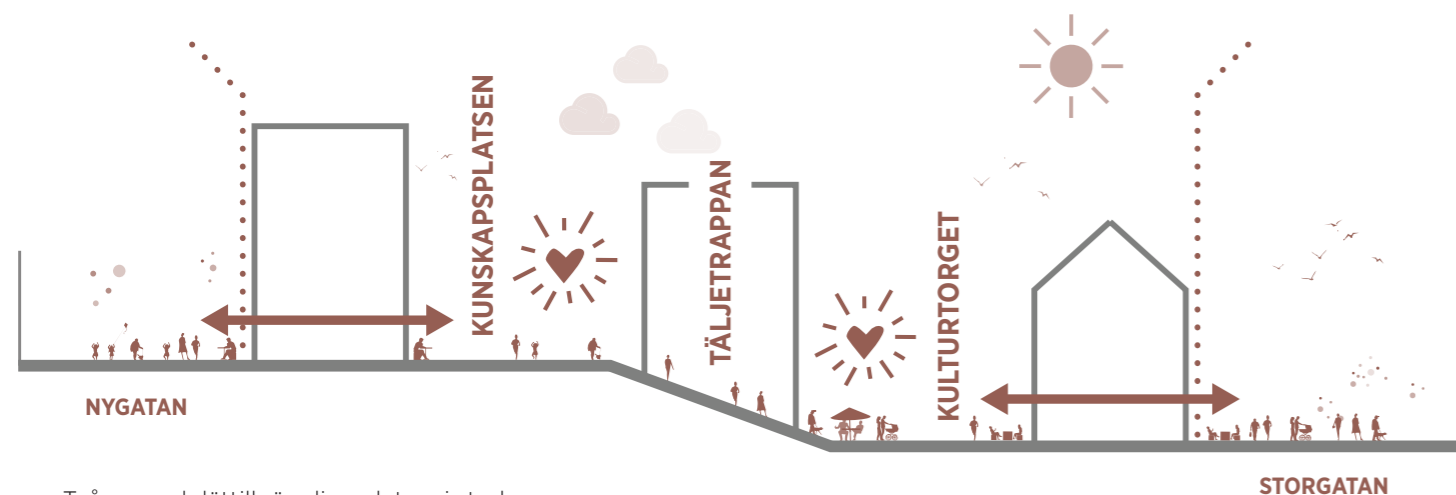
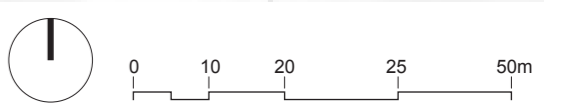
Det nya Luna ska länkas samman med staden och dess historia men också öppna upp sig mot himlen, vårt gemensamma tak. Himmelsljus inger en känsla av att vara i ett öppet och demokratiskt rum. Ett stadsliv under bar himmel känns levande och föränderligt. Därför får byggnaderna ett grönskande och transparent taklandskap som bryter upp gränsen mellan inne och ute. Vi skapar en saluhall med ett klassiskt glastak i modern tappning för släppa in solljus och ge känslan av att

byggnaden är en förlängning av torget utanför. Mellan kulturtorget och stortorget placeras konsthall och verkstäder med en inglasad takvåning – ett vackert rum för konst, kultur och möten. Både saluhallen och konsthallen får en central placering med utblick mot staden och himlen men också med inblick från anslutande offentliga platser. När synergieffekter skapas mellan funktioner i byggnader och intilliggande offentliga rum kan förutsättningar skapas för stadsliv och trygghet under en större del av dygnet och året. Uppluckrade gränser mellan ute och inne gynnar både byggnaden och platsen utanför. Genom att samla byggnader med fokus på konst och kultur vid Kulturtorget och verksamheter med fokus på lek, aktivitet, kunskap och innovation vid den nya Kunskapsplatsen får platserna tydliga och tilldragande identiteter.

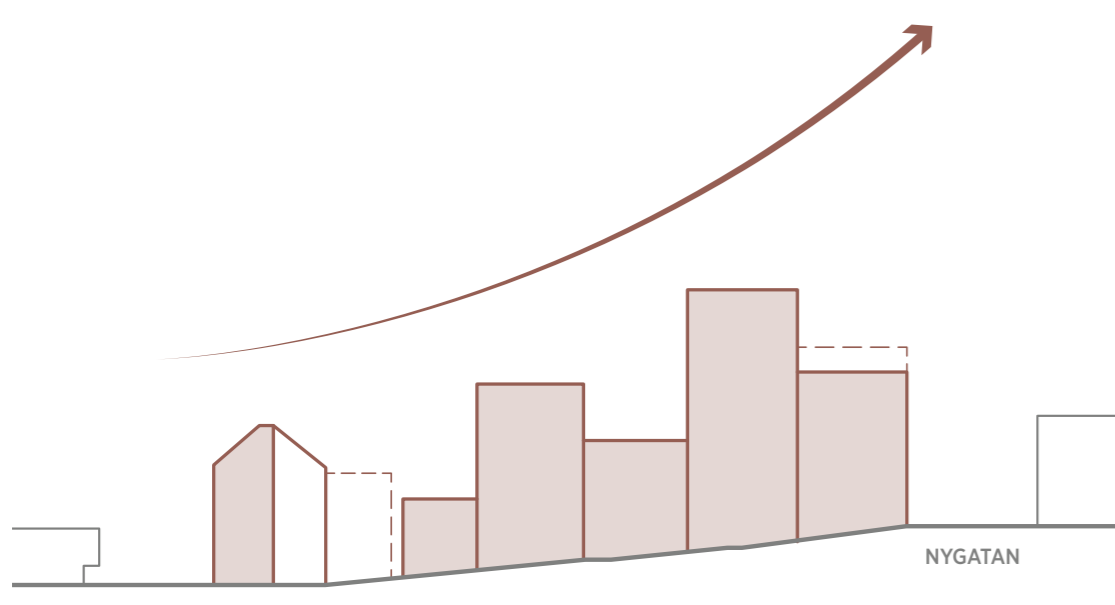
Kvällstid tänds Bioterrassen upp tillsammans med Garvaregatans skimrande glödlampsljus. Terrassen blir en ny starkt lysande symbol för ett stadsliv där himlen är vårt tak. Namnet på vårt förslag betonar vikten av att lyfta fram den offentliga platsen och att skapa inomhusmiljöer som upplevs som en självklar del av staden. På så sätt kan vi skapa en levande, ombonad, upplevelserik och inbjudande del av Södertäljes stadskärna.



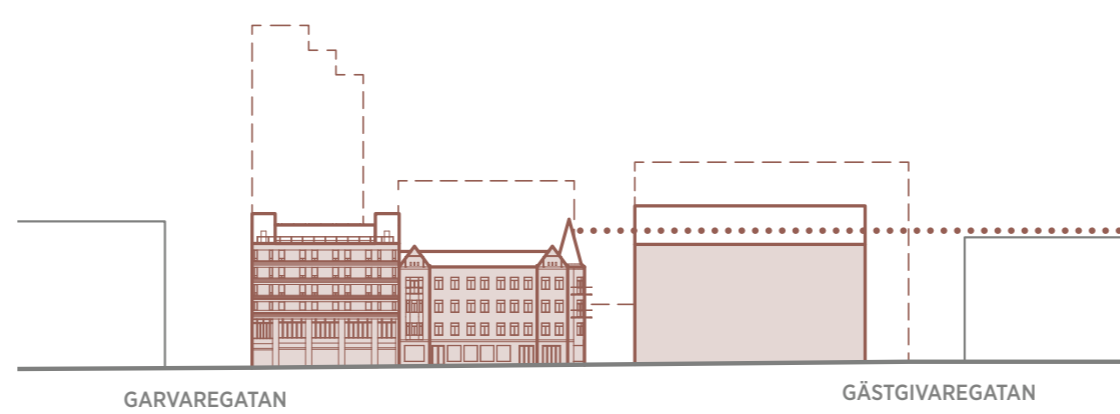
Situationsplan, 1:1000



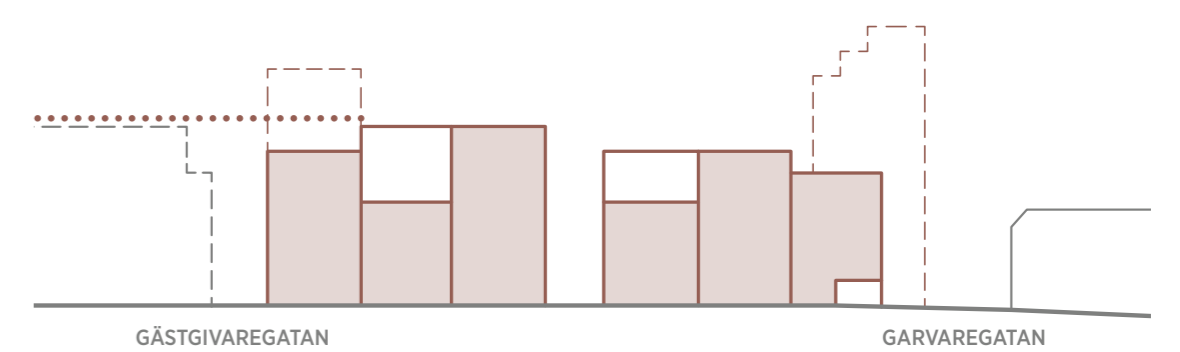
Två nya och lättillgängliga platser i staden.



Skålfördelningen följer Södertäljes topografi med lägre bebyggelse mot Storgatan i dalen och högre bebyggelse längre upp i sluttningen.



Byggnaden mot Storgatan förhåller sig i skala till omkringliggande byggnader.



Lamellerna delas vertikalt mot nygatan och anpassar sig i höjd till omkringliggande byggnader.



## KONSTRUKTION

1 2 3 4

Befintlig betongstomme bevaras i stor utsträckning. Snedskärningen av bjälklag i Hus 3 och Hus 4 låter sig göras genom anpassning till de befintliga pelarlägena samt komplettering med ett par nya pelare och balkar i det sneda fasadlivet.

Påbyggnad utförs med pelar-balksystem i limträ i en till tre våningar. All vertikal last fördelas till pelarlägen i det undre befintliga huset. Träbjälklag utförs i KL-trä eller med lättbyggsystem. Påbyggnaden stabiliseras genom skivverkan i utvalda väggar och bjälklagsskivor och förankras i underliggande betongstomme.

5 6

Nybyggnad med ny grundläggning. Utförs med pelar-balksystem i limträ och KL-trä för att lättast anpassas efter de offentliga ytorna i de lägre våningarna. Bjälklag utförs i KL-trä eller motsvarande för att hantera stabiliseringslasten från dessa högre byggnader.

7 8

Befintlig betongstomme i Hus 8 bevaras. Påbyggnad av nytt tak utförs med ett pelar-balksystem i limträ. All vertikal last fördelas till pelarlägen i det undre befintliga huset. Påbyggnaden stabiliseras genom skivverkan i utvalda väggar och takbjälklagsskivor eller kryss och förankras i underliggande betongstomme.

9 METROHUSET 10 SEB-HUSET

Västra delen av Metrohuset rivs och ersätts med ny byggnad, men möjlighet finns även att bevara byggnaden i sin helhet. För SEB-huset rivs den uppbyggda terrassen och ersätts med glastak.

11

Befintlig betongstomme i garage bevaras i stor utsträckning. Bjälklaget mellan ny påbyggnad och befintlig byggnad förstärks genom en installationskryppgrund, troligen utförd med stålbalkar för att omlagra laster mellan de påbyggda våningarna och de befintliga. Påbyggnad utförs med träbyggsystem. Träbjälklag i KL-trä eller med lättbyggsystem.

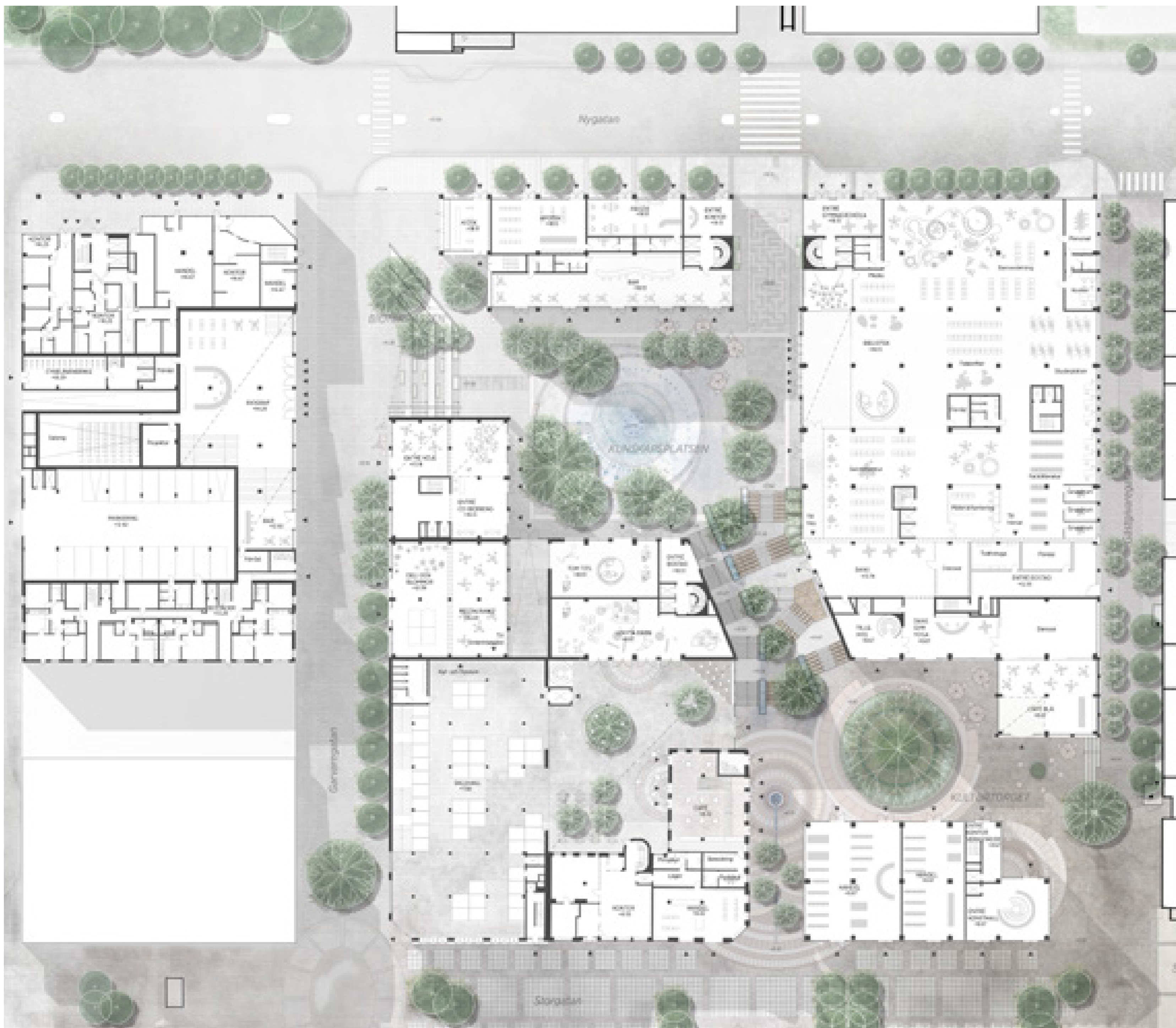
## LANDSKAPETS UTFORMNING

När Lunakvarteret öppnas upp läggs en ny årsring till stadens utveckling. Därför får kvarteret en ny estetik som ger kvarteret en unik identitet i Södertälje. Genom att arbeta med ett cirkulärt formspråk för stadens golv skapas en kontrast mot Storgatans och Stortorget rutnätsbeläggning. Det mjuka och organiska formspråket ger platserna en spännande och detaljerad utformning som väcker intresse. Kulturtorget och kunskapsplatsen får två unika utformningar men med ett tydligt släktskap. Den cirkulära formen är samlande men ger också ett bra stöd för flöden genom kvarteret. Formen möjliggör sittytter som vänder sig mot solen under många tider på dygnet och som inte skapar baksidor mot någon verksamhet eller funktion i bottenplan. Det cirkulära formspråket ger också en blinkning till de centrala kvarterens namn vilket respekterar och utvecklar en förankrad identitet. Täljetrappan bryter av mot den nya utformningens cirkulära formspråk och blickar bakåt till det historiska landskapet. Natursten, trä, vatten och växtlighet ger trappans form och påminner om den grund som staden vilar på.

## ETAPPINDELNING

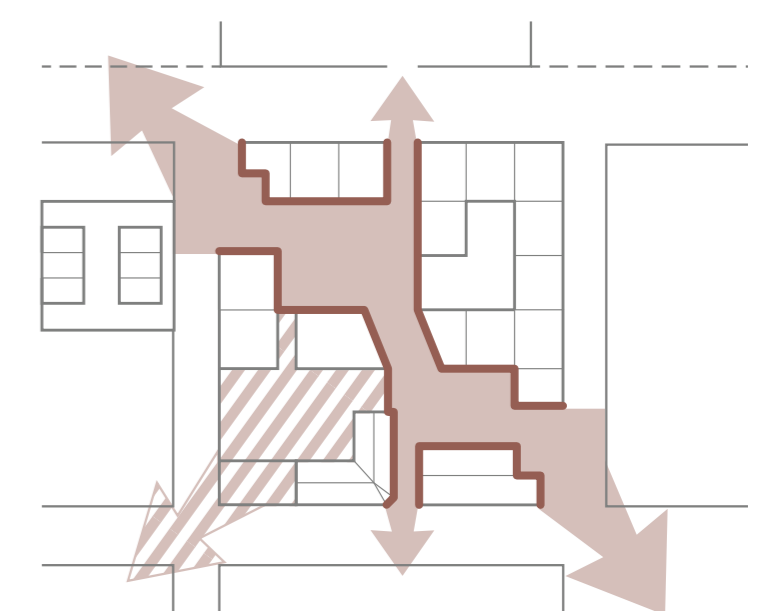
Strategin för vilka delar som bevaras, rivs eller byggs till utgår från två principer. Den första är att bygga nytt intill gator, där åtkomst och grundläggning är lättare att hantera. Den andra är att endast riva de delar där det tillskapar publika platser för staden. Indelningen som uppstår med ett kvarter som bryts ner i fyra delar ger också en naturlig etappindelning. Etappindelningen stödjer också utveckling som gör byggrätterna attraktiva över tid.

Första etappen är Kunskapskvarteret, där det etableras en ny inlast. Det är ett kvarter som omedelbart ger området en tydlig identitet. Rivningen för Kulturtorget kan användas som etableringsyta. Inlast hanteras genom södra inlasttorget. I etapp 2 utvecklas Kunskapsplatsen som en yta för etablering, byggnationen runt saluhallen genomförs och Täljetrappan färdigställs. I etapp 3 etableras den nya Biografen och stadsradhusen.

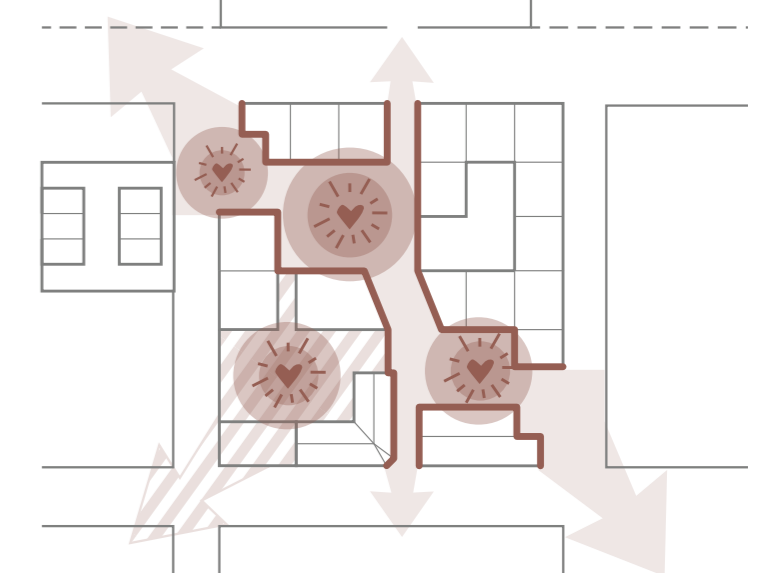


Entréplan, 1:400

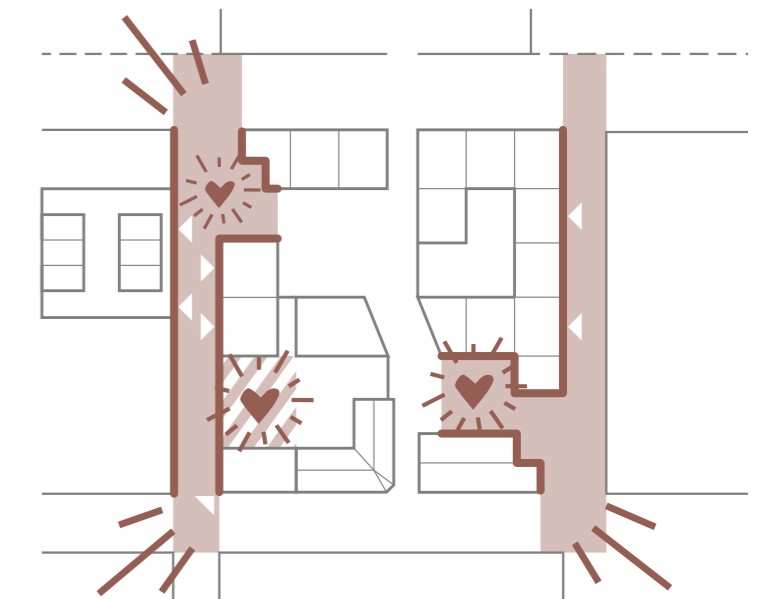
0 1 2 5 10 20m



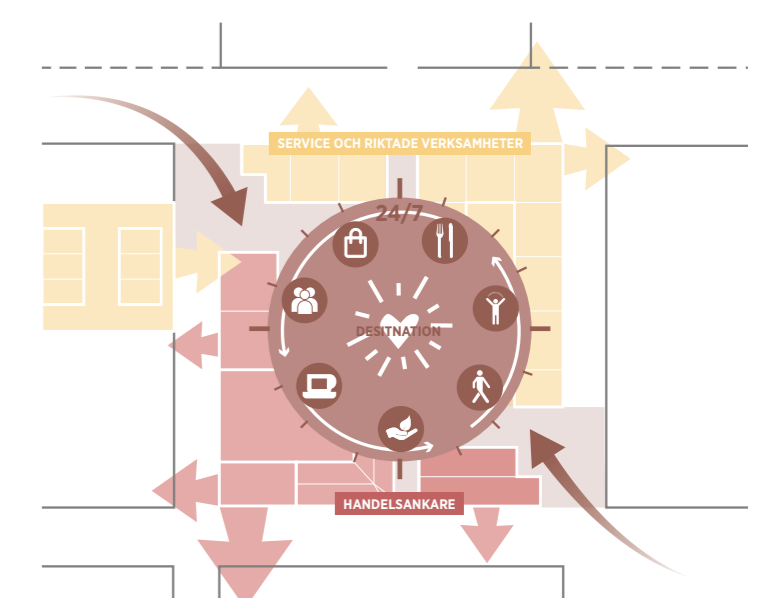
Öppenhet och nya stråk - kvarteret öppnas upp mot Södertälje och himlen och nya stråk skapas.



Platsbildningar - nya platser bildas längs med stråken.



Aktiverar sidogatorna - platsbildningar och nya entréer för offentliga och privata funktioner.



Programstruktur - destinationsprogram inne i kvarteret och handelsankare samt serviceinriktade verksamheter längs gatorna.



Vid en av entréerna till kvarteret tillskapas en ny konstvägg i Södertälje, där medborgarna får vara delaktiga i att välja verk. Förslagsvis kan man vartannat år utlysa en tävling där Södertäljes invånare får rösta på det konstverk som ska pryda väggen. På så sätt skapas en dynamisk och engagerande konstinstallation som speglar gemenskapen och främjar delaktighet i kvarteret och hela Södertälje.

## TRYGGHET, MÅNGFALD, IDENTITET OCH GEMENSKAP

Vår fysiska omgivning påverkar våra känslor, vårt beteende och vår uppfattning om världen och spelar en viktig roll för hur vi människor möts, interagerar och kommunicerar. Därför har det också varit avgörande för oss att arbeta med konkreta åtgärder för social hållbarhet i omvandlingen av Lunakvarteret som stödjer en socialt hållbar utveckling av området och av Södertälje som helhet. Trygghet, Mångfald, Identitet och Gemenskap har utgjort fyra huvudtema för kvarterets utveckling.

### Trygghet

Känslan av trygghet är grundläggande för vår livskvalitet och för hur vi agerar och interagerar med varandra. Om en plats inte känns trygg och säker ändrar människor sitt beteende på ett negativt sätt som påverkar hela området. Därför är trygghet och säkerhet en central del i utvecklingen av det nya Lunakvarteret.

Den viktigaste faktorn för upplevd trygghet är närvaron av andra människor. Projektet är därför programmerat med en mängd olika funktioner för att ge förutsättningar för att människor vistas i området från tidig morgon till sen kväll och under alla årstider.

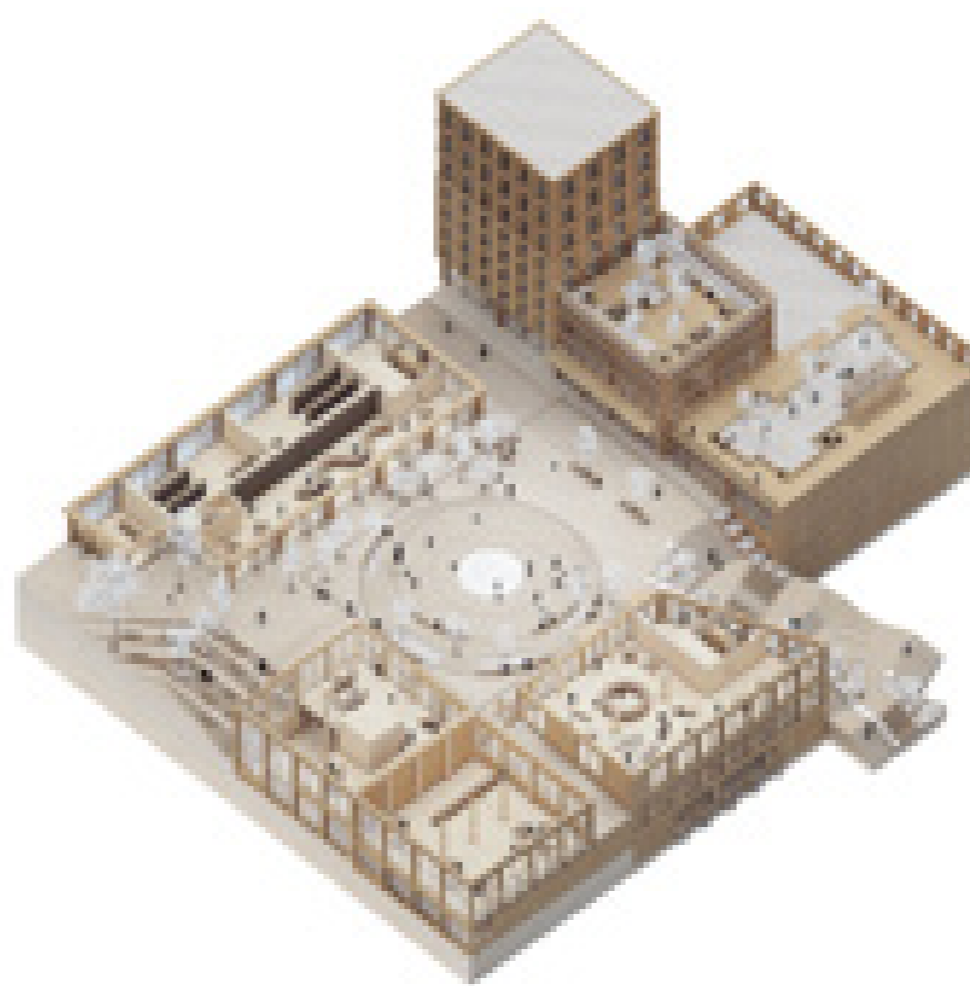
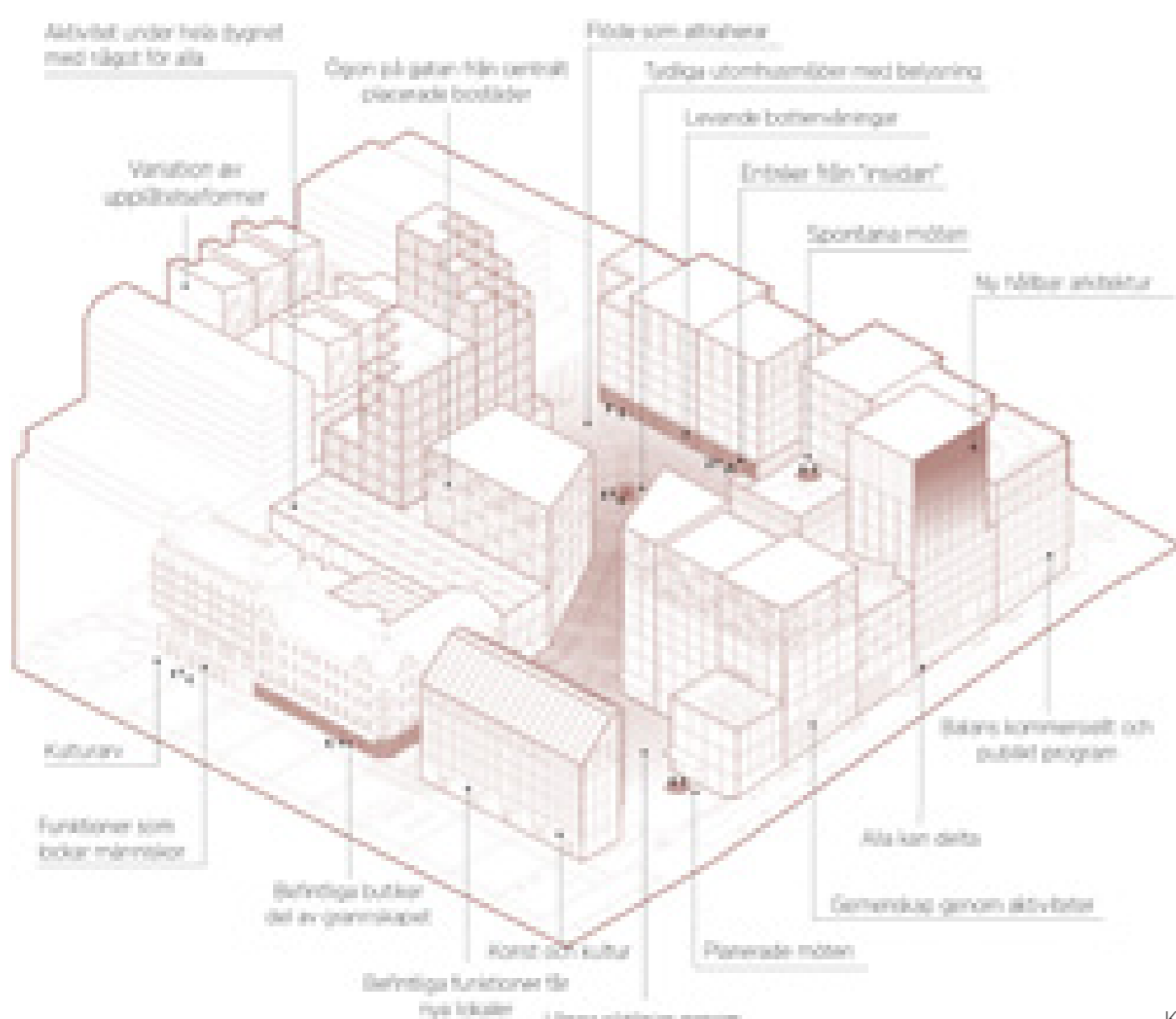
Den diagonala förbindelsen genom kvarteret ger en genväg mellan Storgatan och Nygatan och bidrar till ett dagligt flöde av människor som passerar genom området som en del av sin vardag. I kombination med områdets funktioner och program skapas incitament att komma till, röra sig genom och vistas i Lunakvarteret.

Närvaron av människor understöds av ett medvetet arbete med utåtriktade funktioner och öppna fasader i bottenvåningen, samt fönster och balkonger för bostäder och kontor på de övre våningarna mot stads- och gaturum. Detta säkerställer "ögon på gatan" - en naturlig överblick från andra människor i stadsrummet, vilket ökar den upplevda tryggheten och har en brottsförebyggande effekt.

Stadsrummets skala, avgränsningar och utformning skapar tydlighet utan mörka och osynliga hörn, samtidigt som de möjliggör en varierad och intressant rumslig upplevelse genom kvarteret.

### Mångfald

Lunakvarteret ska vara en plats där alla känner sig välkomna. Nya Lunakvarteret får ett särskilt fokus på att skapa en miljö med en kultur som gör att alla känner sig respekterade och värderade. Utformningen och programmeringen av området bygger därför på att skapa en känsla av tillhörighet för en



## KUNSKAPSPLATSEN

Kunskapsplatsen är en levande mötespunkt för lek, utforskning och kunskap. Tom Tits Filial, biblioteket och co-workytorna ramar in platsen och skapar ett naturligt forum för kunskapsutbyte. Verksamheterna kring platsen får möjlighet att flytta ut och nyttja utemiljön vilket skapar spännande synergieffekter och möjligheter till gemensamma event. Kunskapsplatsen är en levande offentlig miljö med grönskande träd och effektiv belysning. Vattenspel på sommaren och skridskoåkning på vintern ger platsen en lekfull och spännande karaktär året runt.



## BIOTERRASSEN

Bioterrassen har ett mycket bra solläge och utgör den perfekta platsen för utomhuslunchen eller en take-away kaffe. Om sorgsfullt utformade trappor och gradänger med grönska och belysning tar vara på nivåskillnaden och omvandlar den till en vacker och stadsmässig plats. Sommarkvällarna på bioterrassen är särskilt fina när glöddampsjuset glittrar och projektorerna tänds. Då är terrassen en stanningsfull plats att samlas på under bar himmel.

Trygghet, mångfald, identitet och gemenskap

mängd olika användar- och medborgargrupper och att skapa en plats där människor kan vara olika tillsammans. I programmeringen av både inomhus- och utomhusfunktioner läggs därför tonvikten på anläggningar och aktiviteter som tillgodoser olika syften och olika åldersgrupper. Dessutom lägger projektet särskild vikt vid balansen mellan kommersiella och icke-kommersiella funktioner för att säkerställa att alla har möjlighet och anledning att tillbringa tid i grannskapet, oavsett resurser.

Mångfalden av användare och medborgare på platsen kan också påverka den upplevda säkerheten, eftersom närvaron av olika typer av människor, till exempel barn, har en naturligt beteendereglerande effekt.

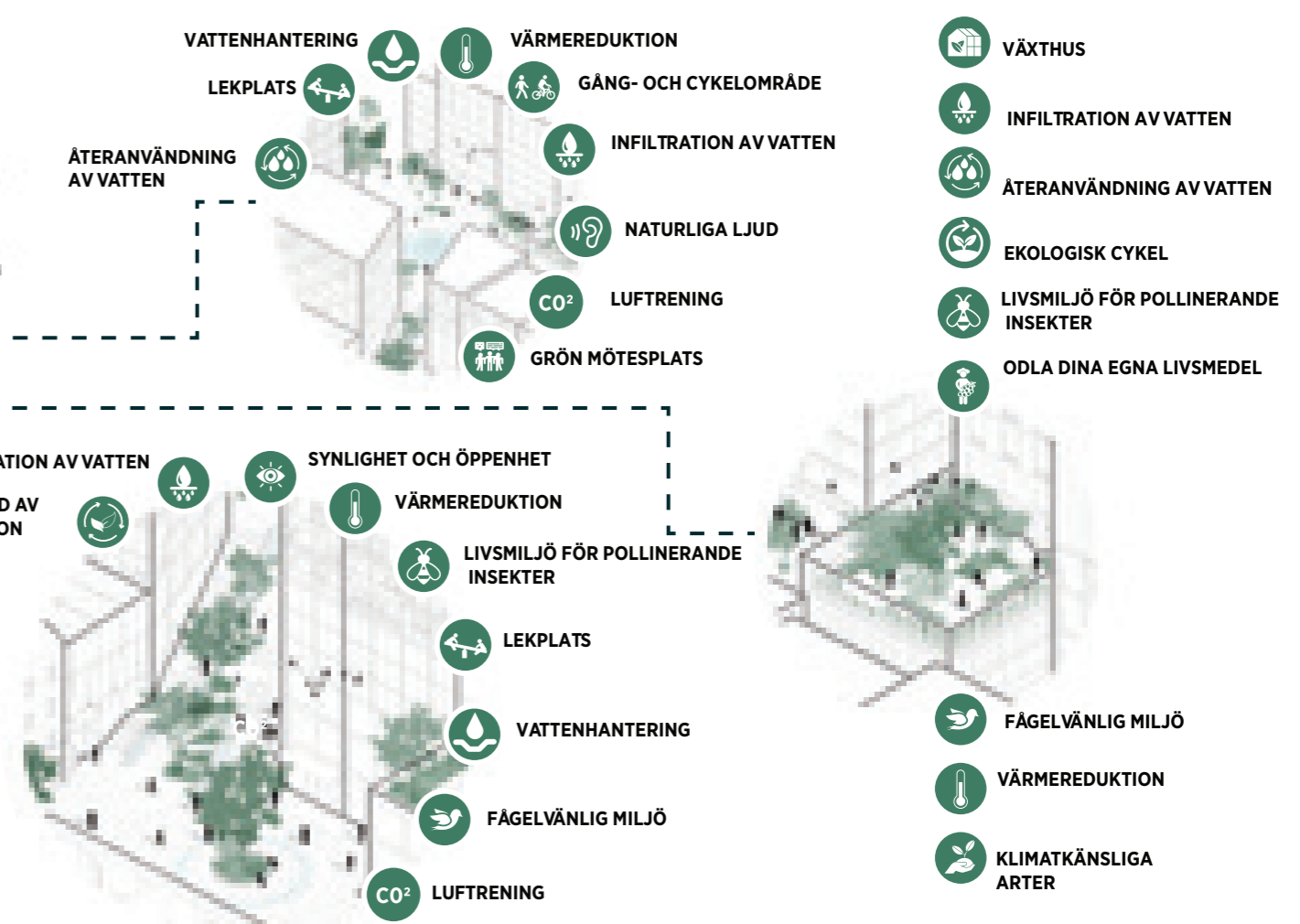
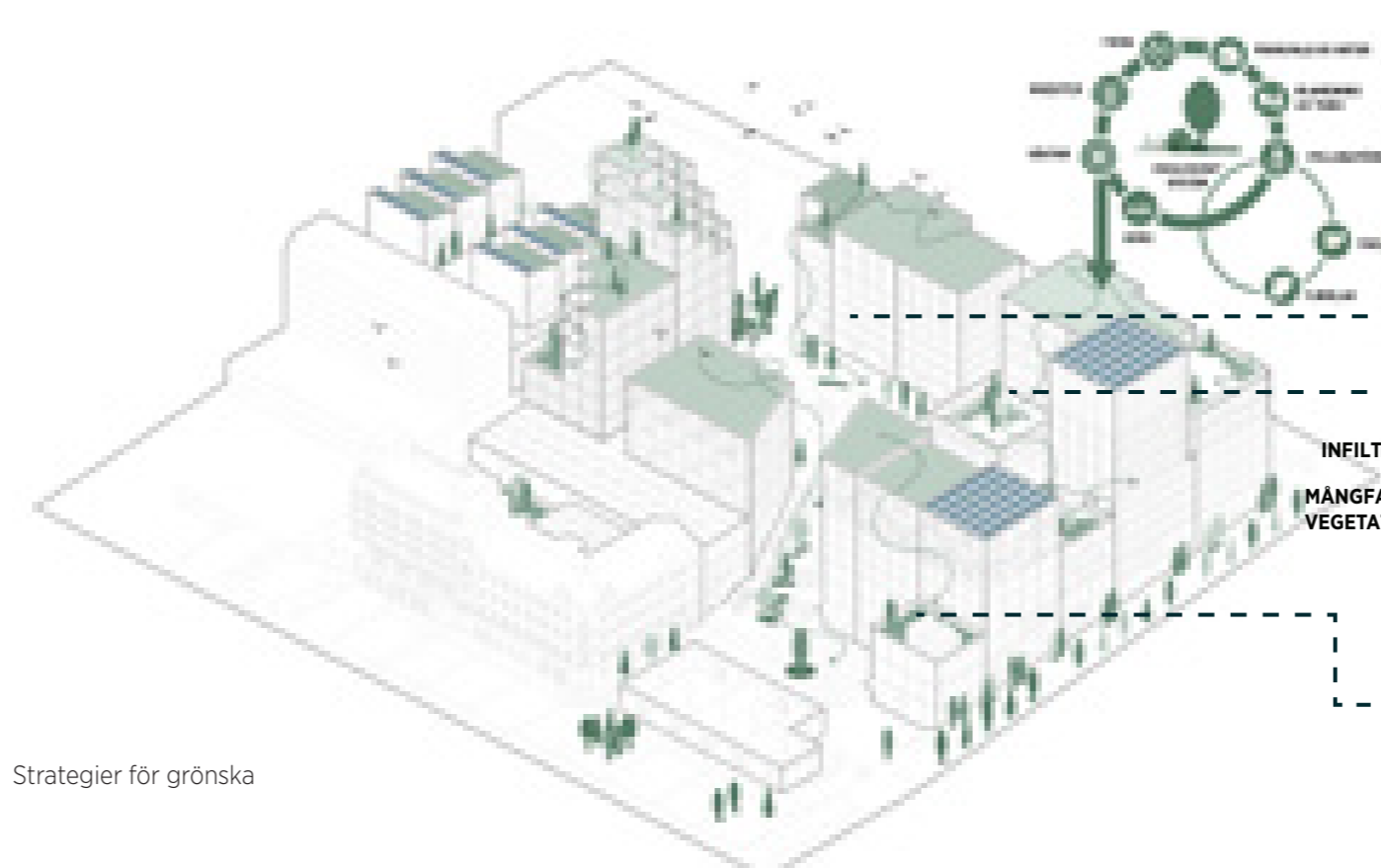
### Identitet

I utvecklingen av en ny stadsdel spelar kultur, historia och arkitektoniska uttryck en viktig roll i det övergripande identitetsskapandet. En stark grannskapsidentitet kan skapa en gemensam känsla av att "det är här jag hör hemma". Att känna glädje, stolthet och en känsla av tillhörighet till den plats där vi bor och rör oss har en positiv inverkan på säkerhet, underhåll och gemenskap i ett grannskap. När vi omvandlar en stadsdel i staden måste det ske med stor respekt, inte bara för de befintliga byggnaderna, utan också för de människor som bor, rör sig och gör affärer i området. Dessa människor är platsens identitet idag, och de måste kunna känna igen sig i en ny berättelse om Lunakvarteret.

En ny identitet skapas för Lunakvarteret genom mötet mellan dåtid, nutid och framtid. Kulturella spår i de bevarade byggnaderna förankrar kvarteret i stadens historia, medan den nuvarande kulturella och kommersiella mångfalden förs vidare i ett nytt urbant kvarter där kultur, gemenskap och mångfald är kärnvärden. Balansen mellan historia, nutida mångfald och framtidsskopp skapar en unik och hållbar identitet för kvarteret.

### Gemenskap

"Himlen är vårt tak" betonar behovet av att skapa ett kvarter som inger en känsla av delaktighet. Den känslan har en enorm inverkan på upplevelsen av meningsfullhet i livet. Förmågan att interagera med andra människor i vardagen bidrar till livskvaliteten, motverkar ensamhet och ökar tryggheten och solidariteten i ett område. Därför fokuserar projektet på att skapa förutsättningar för olika aktiviteter kring vilka människor kan mötas och förena sig trots olikheter. Tonvikten har lagts på att skapa både informella platser för oplanerade möten och mer formella mötesplatser för planerade aktiviteter. Utformningen av stadsrum och programmering av dess funktioner stödjer därför behovet av den mindre och nära gemenskapen till den stora gemenskapen som bildas genom medvetenheten om att vara tillsammans på samma plats under samma himmel.





Den distinkta hörnvolymen vid Stortorget utgör porten mot Storgatan och Lunakvarterets stadsmiljö. Den mindre gröna byggnaden mot Gästgivaregatan bidrar med karaktär och kontrast, allt i en mänsklig skala.

## HÅLLBART BYGGANDE OCH EKOSYSTEMTJÄNSTER

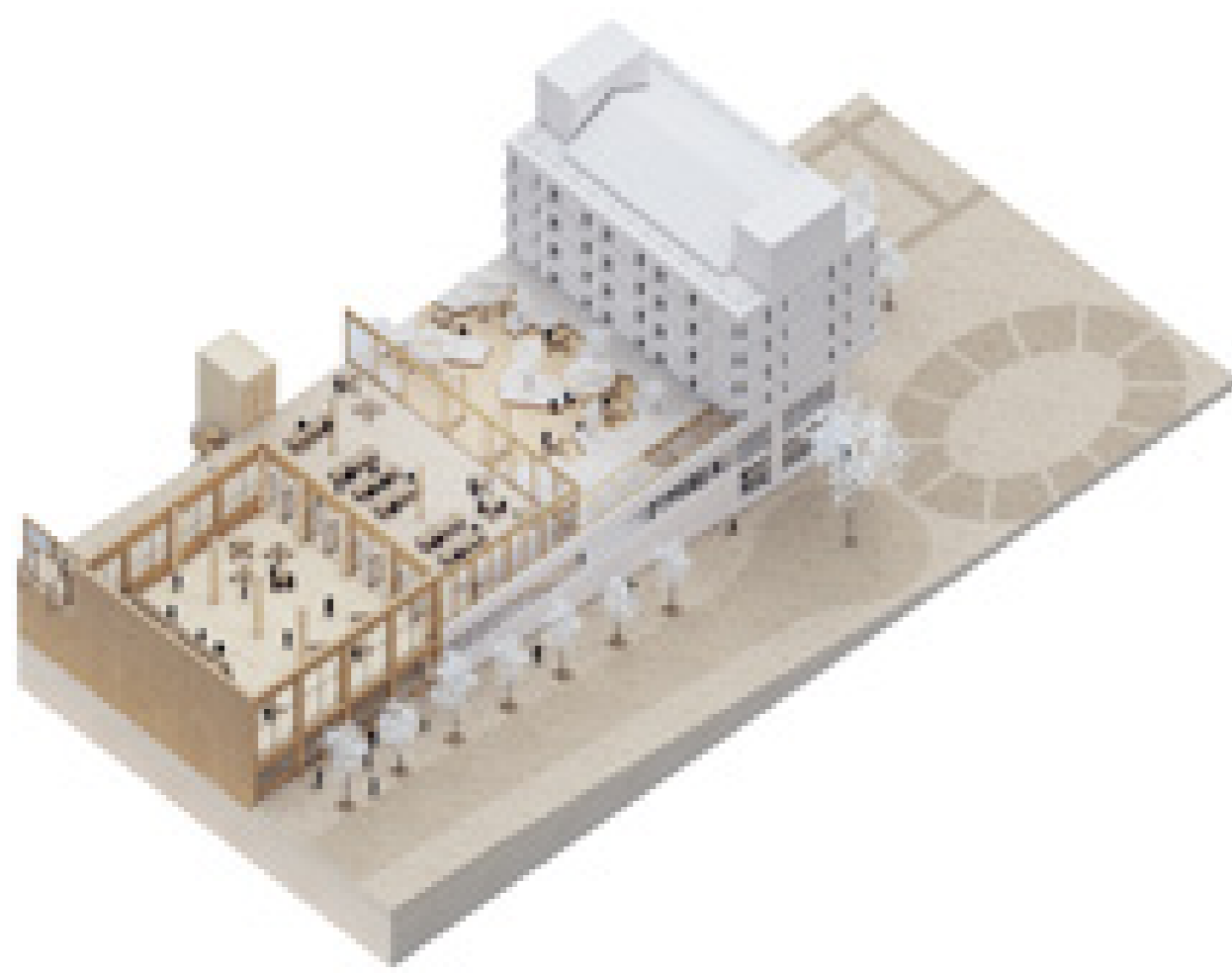
Det nya Lunakvarteret blir stilbildande för återbruk och hållbart byggande. Varje design detalj och byggnadsbeslut ska vara noggrant genomtänkt för att minimera miljöpåverkan och främja hållbarhet över tid.

För att möta framtida utvecklingsbehov och utmaningar baseras det nya Luna på en robust grundidé för byggnadernas och platsernas konstruktion. Kärnan i vår hållbarhetsprofil innefattar bevarandet av befintliga stommar och bjälklag, ny- och påbyggnad i trä, samt användandet av biobaserade material med lågt CO<sub>2</sub>-avtryck som främjar återbruk över tid. Hållbarhetsstrategin inkluderar gröna och blå miljöer på platser och tak för att främja ekosystemtjänster och biologisk mångfald. Gröna tak, varierad grönska och robusta val av växter för stadsmiljö säkerställer en grönskande miljö för både besökare, arbetande och boende. Genom integrerade lösningar för dagvattenhantering och regnvattenuppsamling kan ekosystemtjänster bli en självklar del av platsernas och byggnadernas utformning. I valet av växtlighet för kvarteret prioriteras möjligheten att ge plats för större träd som kan utvecklas väl på sikt. Stora värdräd blir platsbildande element och ger värdefull kronstäckning över hårdgjorda ytor. Genom medvetna växtval och prioriterade växtbäddsuppbyggnader på bjälklag kan även stora träd ges plats att utvecklas väl. Valet av arter bör göras omsorgsfullt för att tillföra väl avvägd skuggning och blomning för pollinatörer. Genom tillägg av en variationsrik marktäckande vegetation kan platsen få en rik växtlighet som även rymmer en inhemsk flora.

Konstruktionen respekterar kvarterets befintliga struktur och minimerar nybyggnation för att reducera material- och energiförbrukning. Återbrukade material integreras för att främja en cirkulär ekonomi och minska avfall. För att ytterligare minska kvarterets klimatavtryck integreras förnybara energikällor, som solceller, för att generera hållbar energi till olika delar av Lunakvarteret.

Gestaltningen optimerar dagsljuset i byggnaderna för att förbättra hälsa och komfort, minska energiförbrukning och maximera användbar yta. Hållbart byggande innebär integration av lätta material som trä för att minimera transporter och skapa bättre arbetsförhållanden. Modulära konstruktionslösningar och trähybridteknik möjliggör snabbare byggtider, vilket är ekonomiskt hållbart och minskar den totala miljöpåverkan.

Strävan efter cirkularitet och design som möjliggör demontering minimerar framtida klimatpåverkan genom ansvarsfull hantering av material och komponenter. Lunakvarteret är inte bara en plats för nuet, utan en framtidssäkrad och hållbar del av det framtida Södertälje.



## VINTERTRÄDGÅRDEN

Vinterträdgården utgör en lugn oas mitt i kvarteret. Strategiskt belägen och i direkt anslutning till kontor och restaurang, inbjuder den till avkoppling och välbefinnande. Ta med din lunch ut i trädgården och njut av naturens frid, eller slå dig ner inomhus och upplev den vackra trädgården med Metrohuset som imponerande fond.



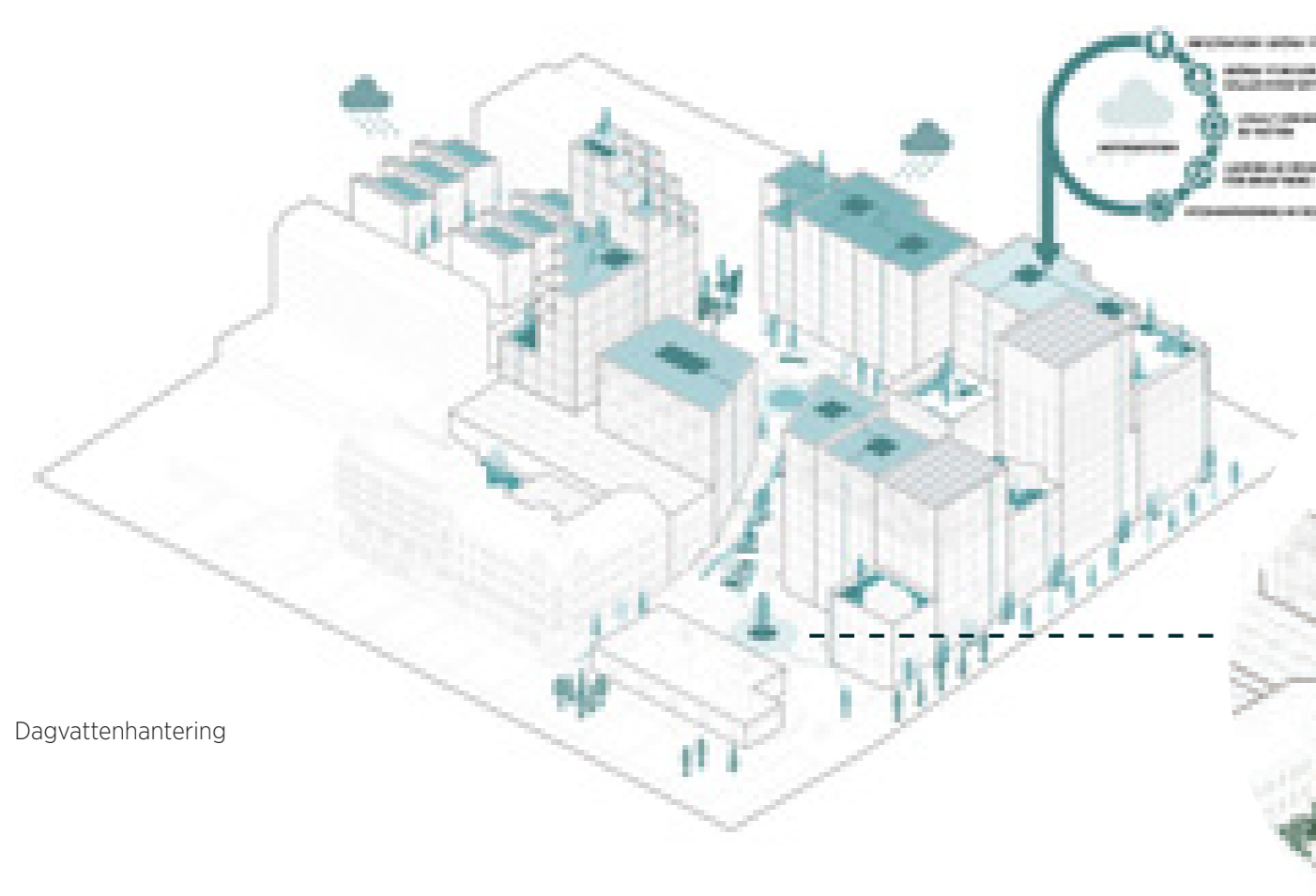
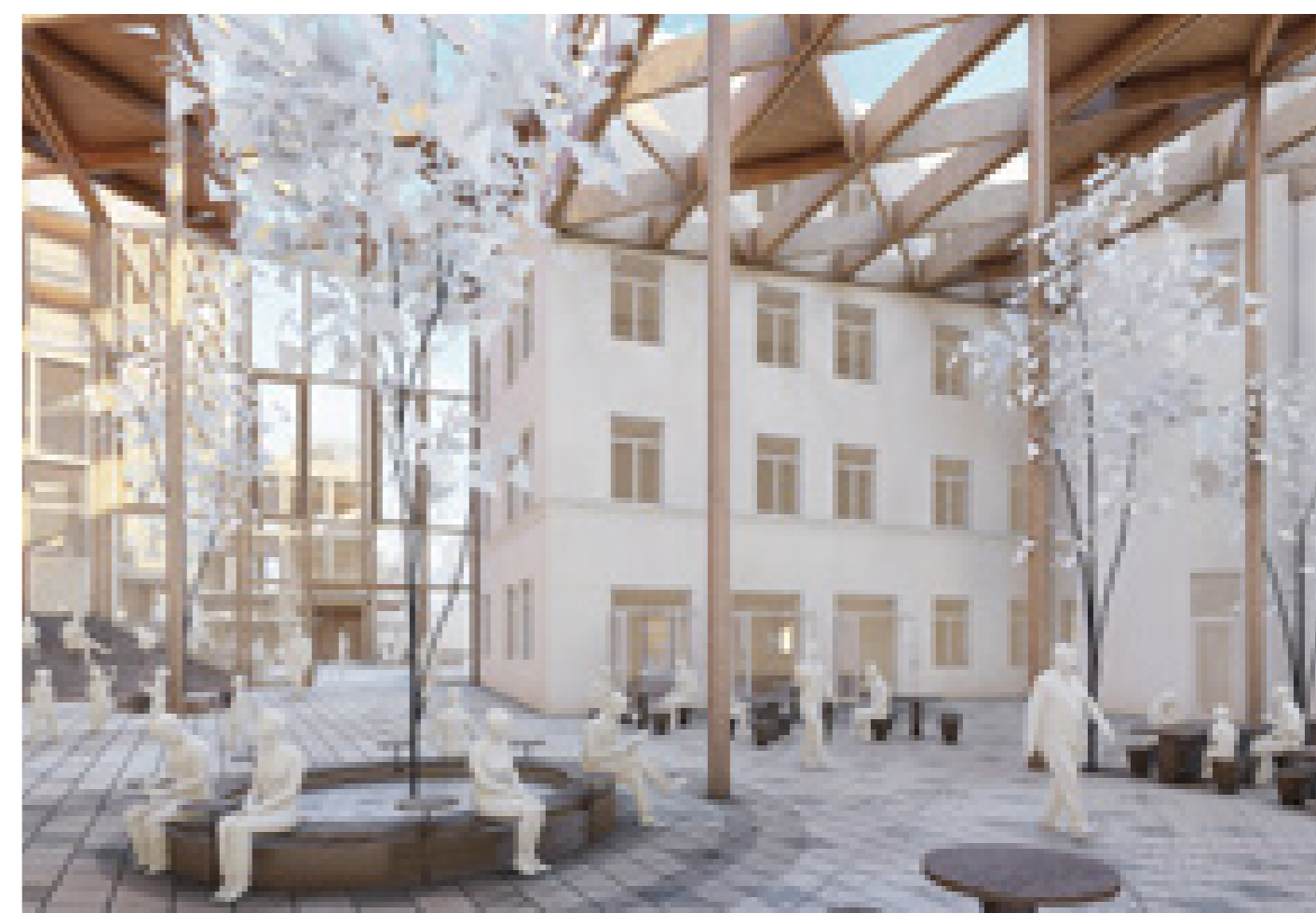
## KULTURTORGET

Kulturtorget är det mångsidiga kulturlivets centrum. När saluhallens matkultur möter konst, dans och musik skapas en dynamisk miljö som kan ge plats åt det oväntade. Mötet mellan kulturyrtingar har alltid varit den levande stadens motor och det är med denna kraft i åtanke som vi vill samla funktioner och verksamheter med gemensamma beröringspunkter kring torget. Byggnadernas bottenvåningar är öppna och inbjudande för att ge möjlighet till att hålla en utomhuskonst bara genom att slå upp dörren och låta tonerna stiga mot himlen. Tillsammans med saluhallens öppna entréer skapas ljudet och doften av en levande stad.



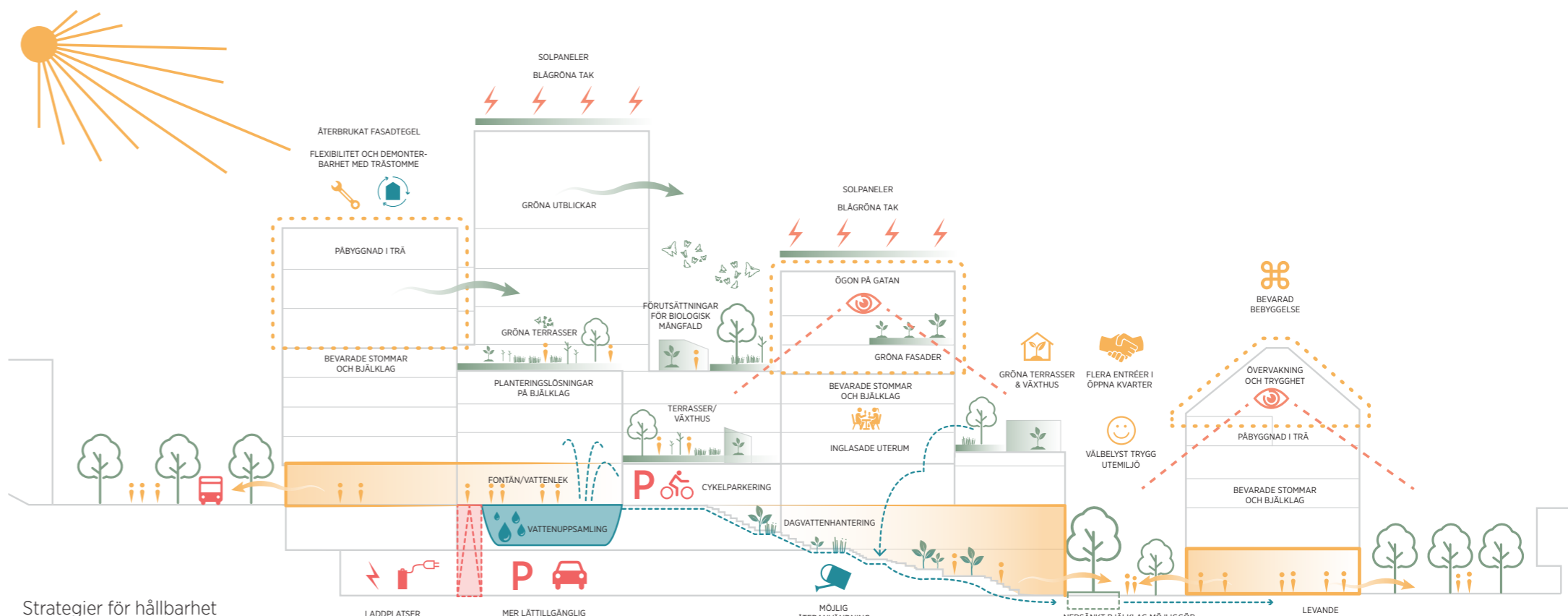
## SALUHALLEN

I Saluhallen möts smaker från alla världens hörn året runt. Det mångkulturella utbudet i en levande food court förenar dofter och smaktryck. Barnens lektyta ger möjlighet att utforska spännande temamiljöer som ramas in av en inbjudande grönska. Saluhallen är en central mötesplats med kulinarisk nyfikenhet som utgångspunkten för gemenskap. Med ett sorgligt golv och ett tak som öppnar sig mot himlen får platsen en ljus och öppen utomhuskaraktär.

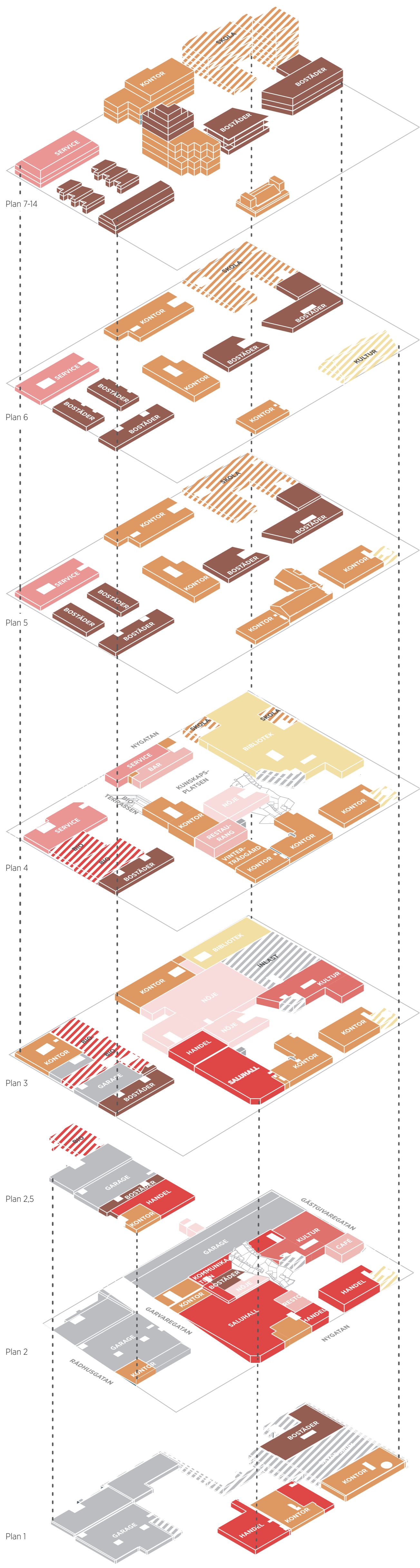


Dagvattenhantering

- INFILTRATION AV VATTEN
- VÄRMEREDUKTION
- SKRIDSKOÄKNING
- TERÄNVÄNDNING AV ATTEN
- VATTENHANTERING
- VATTENMAGASIN
- VATTENLEK



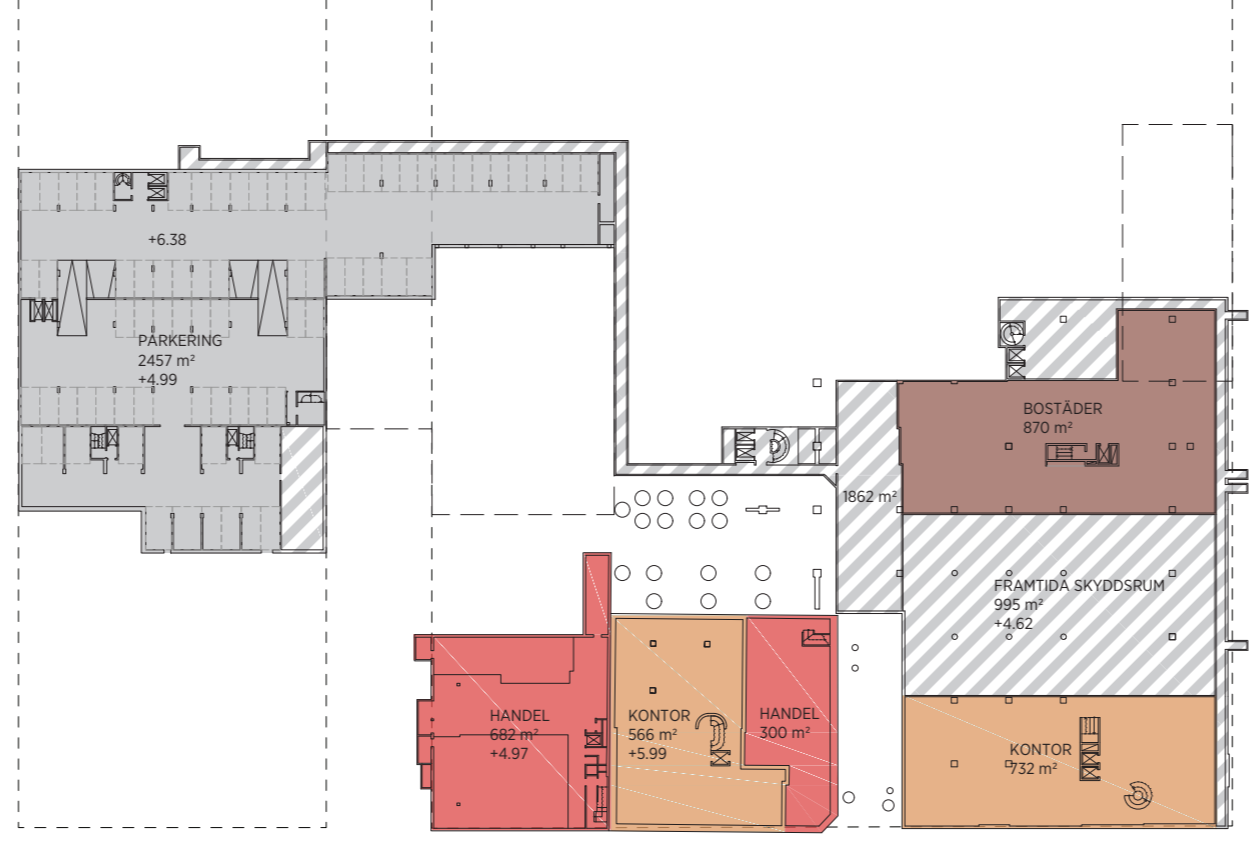
Strategier för hållbarhet



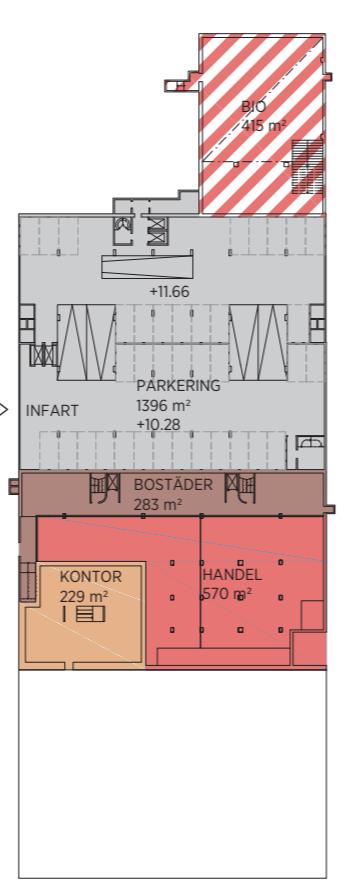
Planaxonometri

<b>TOTAL</b>	<b>12.302</b>
Lokaler handel, restaurang och nöje	12.302
Bil	5009
Kontor	21.134
Gymnasieskola/ Kontor	9216
Bostäder	13.120
Bibliotek	2809
Konsthall	753
Parkering	9870
Drygt (Inlast, skyddsrum, teknik, vattenmagasin)	3903
<b>Total definierad BTA</b>	<b>75.110</b>

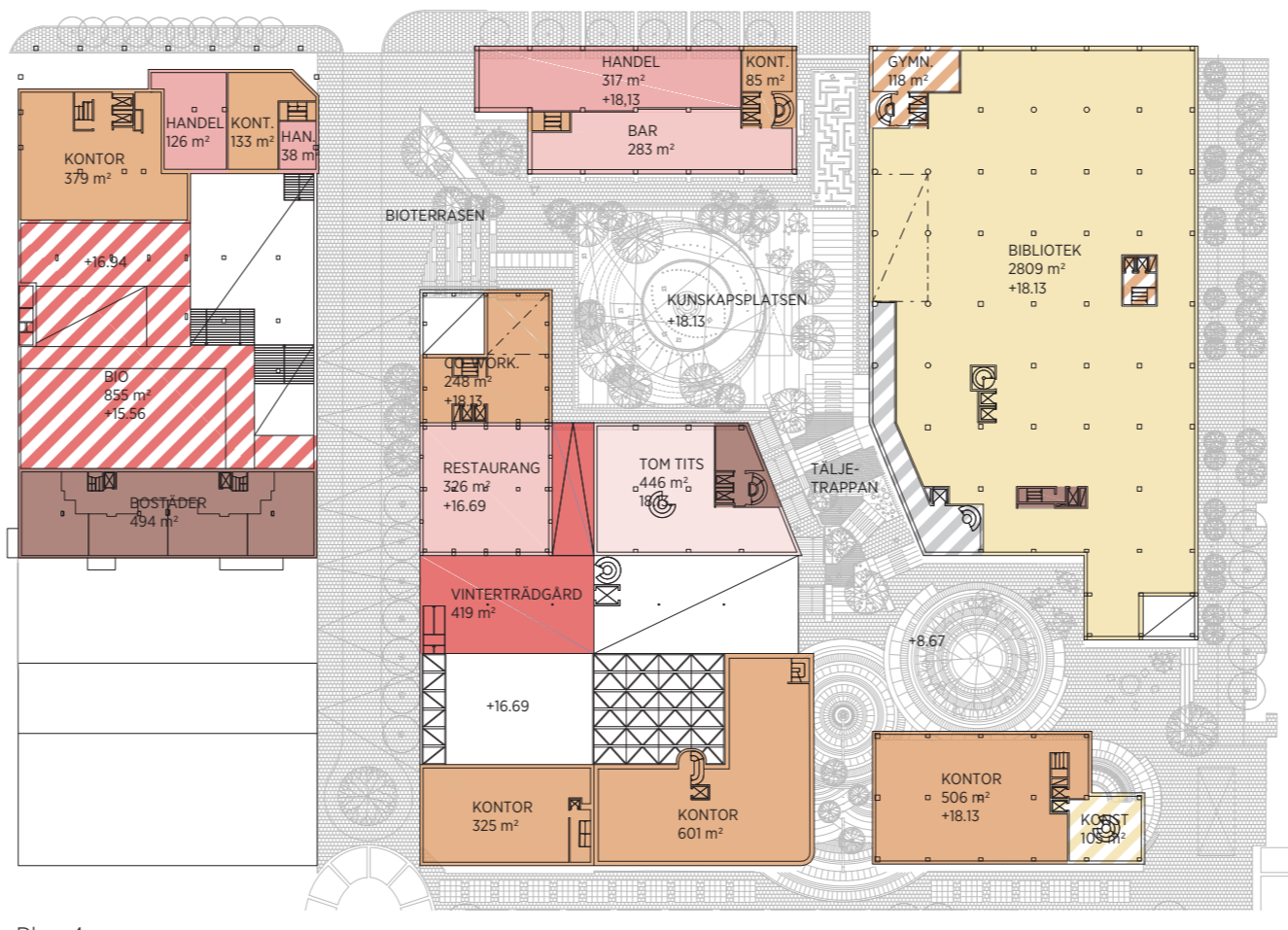
Sammanställning BTA



Plan 1



Plan 2.5



Plan 4



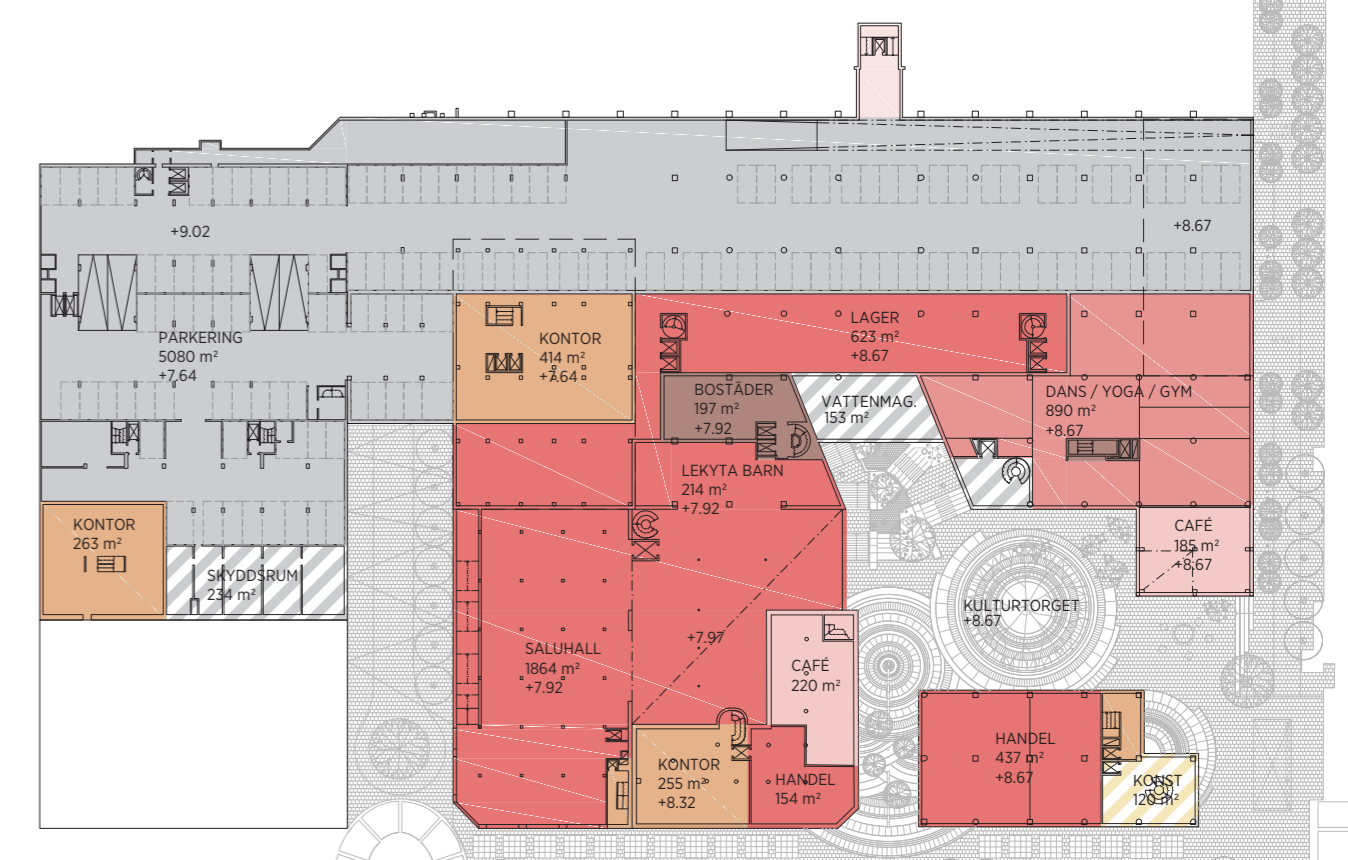
Plan 6



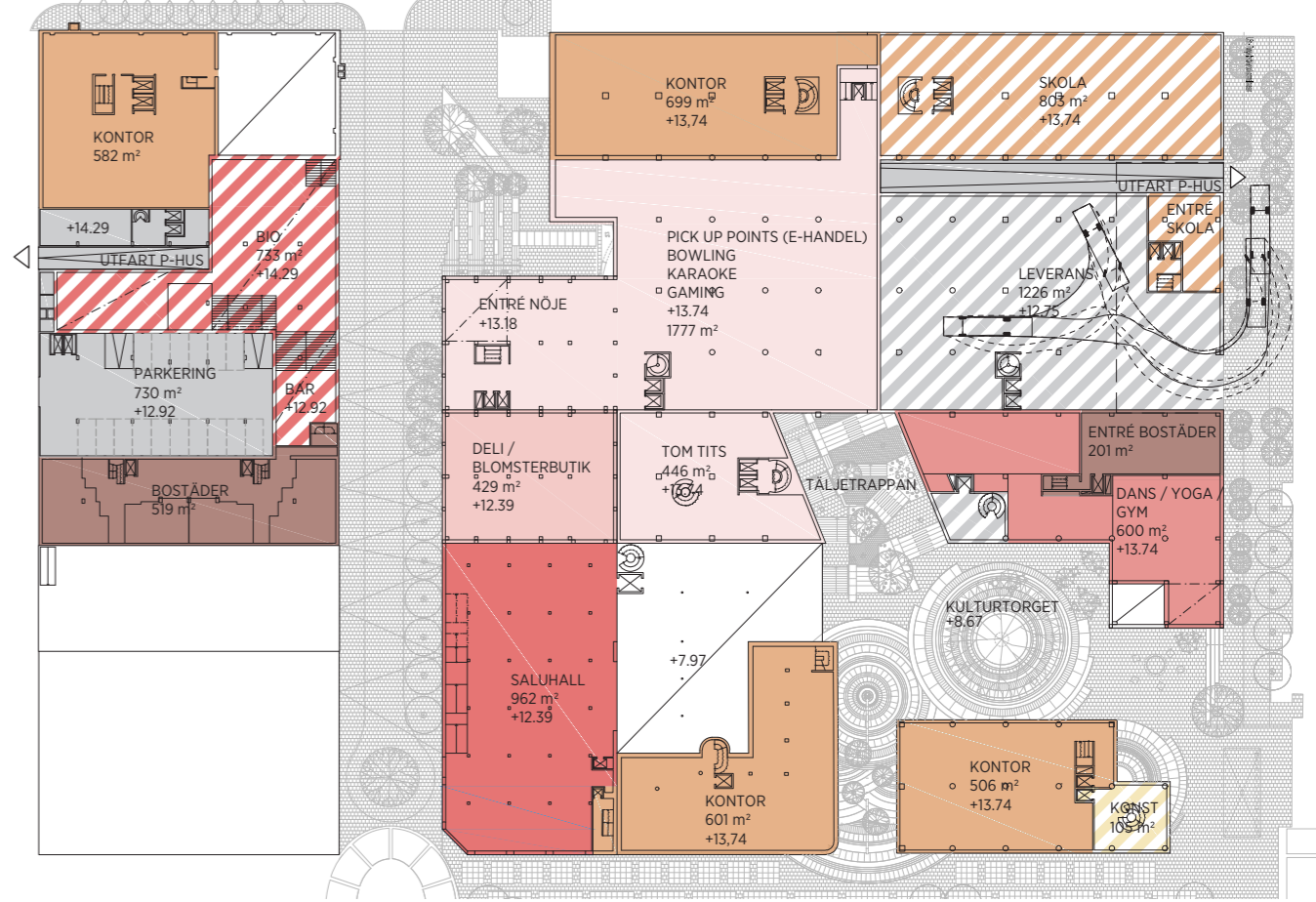
Plan 8



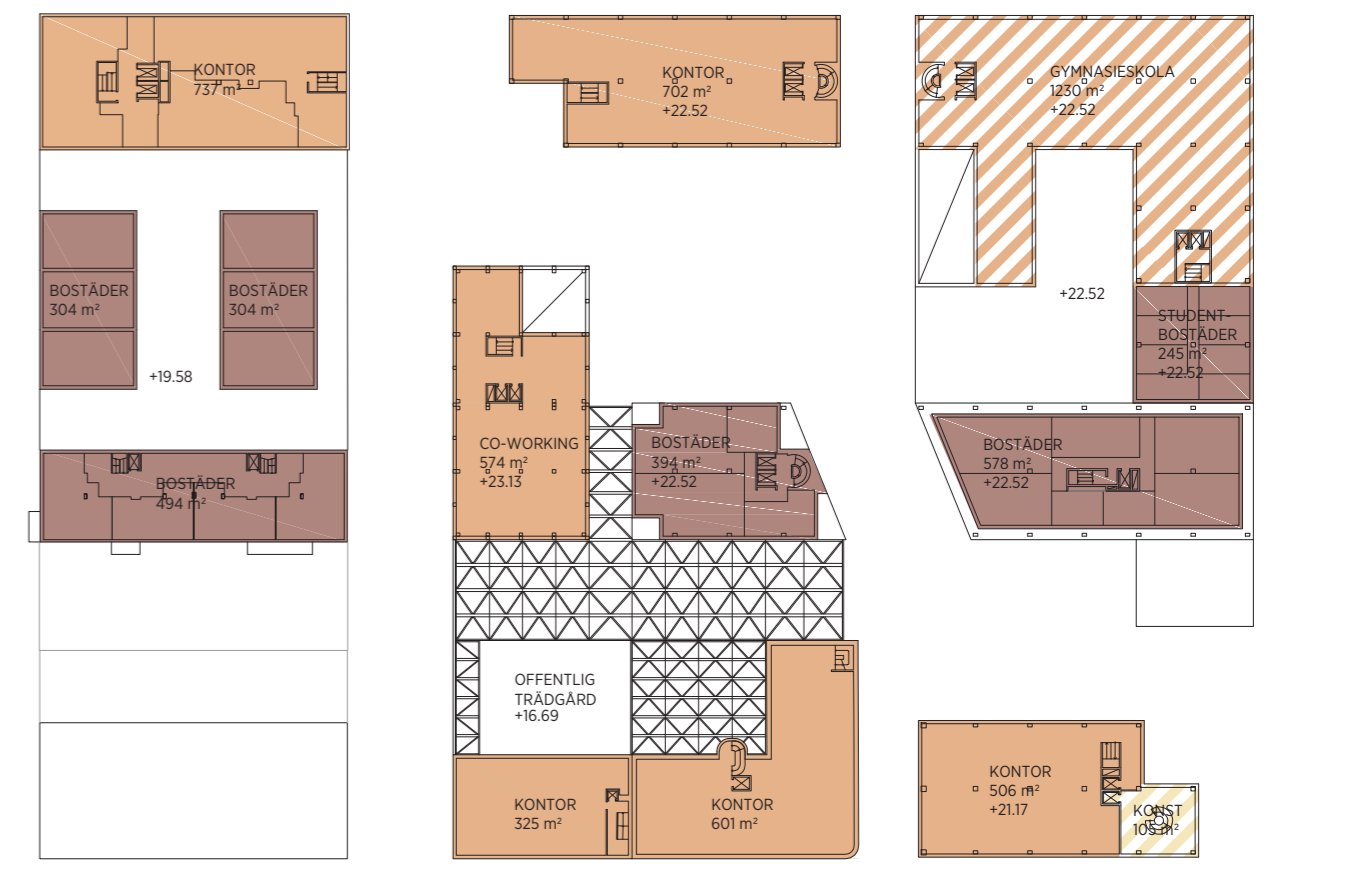
Plan 10



Plan 2



Plan 3



Plan 5



Plan 7



Plan 9



Plan 11



En vinterkväll på Kunskaipstorget, där skridskobanan glittrar i skymningen under en belysning som skapar en illusion av stjärnhimlen. Varmt ljus strålar från biblioteket, baren, ungdomsverksamheten och bostäderna runt omkring, vilket förstärker den inbjudande atmosfären.

#### BYGGNADSGESTALTNING

Den historiska arkitekturen ska få ta plats och prägla kvarteret. Därför återskapas S:t Ragnhilds gränd och "SEB-husets" fasad återställs. Huset får rama in Saluhallen och den nya vinterträdgården. Den kraftfulla arkitekturen hos Bengt Lindros "Metrohuset" tas tillvara genom att den stora hörnentréns arkitektoniska dignitet får utgöra huvudentré in till saluhallen. Den ursprungliga trappan återställs och fasaden öppnas upp mot Garvaregatan och Storgatan. Lunagallerian bryts upp i sin nuvarande form men ska fortsatt utgöra en viktig och synlig beståndsdel av kvarteret. Många Södertäljebor bär på minnen från butiker och arbetsplatser vilket gör det betydelsefullt att ge gallerians byggnader en roll i kvarterets nya gestaltning. Genom att nyttja det sena 70-talets byggnader som stomme för nya byggnader kan återbruk och omsorgsfull omvandling prägla det nya Lunakvarteret.

#### Gestaltning av nya och omvandlade byggnader

Den slutenhet som präglat kvarteret ska bytas mot öppenhet mot staden och himlen. Förhöjda bottenvåningar med stora glaspartier, tydliga entréer samt ett öppet och tillgängligt taklandskap gör att kvarteret som helhet får en transparent karaktär. Eftersom byggnadernas konstruktion är en central parameter i utvecklingen av kvarteret, ska bärande vertikala pelare och horisontella bjälklag framträda tydligt i de nya byggnadernas arkitektoniska uttryck. Tydligheten ger en ärlig och läsbar arkitektur som lyfter fram trä som byggnadsmaterial men också bevarandet av de befintliga stomarna. Till skillnad från de befintliga byggnaderna i Luna 8 ska den nya bebyggelsen mycket tydligare framhäva vertikala element och ge horisontella element en lätt och smäcker karaktär. I kombination med uppbrutna volymer och fasader skapas ett varierat stadslandskap med tydliga blickfång.

Väster om "Metrohuset" (Luna 1) föreslås en kontorsbyggnad i trä som sträcker sig uppåt men samtidigt trappar ner för att skapa en respektfull distans mot "Metrohuset". Nedtrappningen släpper in dagsljus till Saluhallen, Vinterträdgården och Kulturtorget men resulterar också i en högre och smäcker volym. Den trappade formen gör det möjligt att lyfta fram träbyggandets tektioniska kvalitet i fasadgestaltningen. Byggnaden blir ett landmärke ut mot korsningen Nygatan-Garvaregatan. Här syns även kvarterets "brandgavel" som återför den historiska betydelsen av täta gavlar som en canvas för grafisk form och konst.

Ut mot Stortorget skapas två nya karaktärsfulla byggnadsvolymer som flankerar stråket in mot Kulturtorget. Den nya konsthallens utformning leker med Lunagallerians volym. Men byggnaden får en anslående karaktär med högresta pelare och takstolar i trä som bildar ett uttrycksfullt gavelmotiv. Genom fasadgestaltningen framstår byggnadens norra del mot torget som en egen hörnvolum med en avvikande gestaltning för att förstärka byggnadens roll som port mot Storgatan söderut och Lunakvarterets stadsrum. Den invändiga runda trappan upp genom utställningen och vidare till verkstadsdelen på översta planet får en framträdande placering som syns tydligt utifrån. Den lägre volymen mot Gästgivaregatan får en fasad i grön klinker. Det ger byggnaden en särpräglad karaktär som kontrasterar mot övriga material i kvarteret. Byggnaden blir ett karaktärsfullt landmärke i mänsklig skala. Variationer i klinkersättning, form och format ger en hög detaljrikedom.

Saluhallen har en identitetsbärande takkonstruktion med limträbalkar vars täta delar utvändigt förses med solceller medan de glasade låter dagsljuset strömma in. Den fackverksliknande konstruktionen utgör en nytolkning av historiska saluhallar. Takets ljusinsläpp och tydliga entréer mot Kulturtorget och Storgatan gör Saluhallen till en välkommande byggnad som visar på hur gammalt och nytt kan samverka och hur ute och inne kan sammanflätas.



Elevation St: Ragnhildsgatan, skala 1:400



Elevation genom Kulturtorget, skala 1:400



Grundpalett av återbrukat tegel i ljusa varma kulörer, ljus trä och återvunnen betong. Accentfärg genom det återbrukade röda teglet och rödmålat trä.