

# Luna öppnas upp och flätas ihop med stadsväven

De nya Lunakvarteren går från att vara en sluten inomhusgalleria, omgiven av bakgator, till ett kvarter som öppnas upp mot alla omgivande gator och samspelar med sin omgivning. De likformiga lamellerna byggs om, till och på och gestaltas med större variation, och flätas ihop med stadens befintliga stadsväv. Kvarteren blir tillgängliga och öppnar upp nya stråk och rörelser med kopplingar ut och vidare i staden. Förlängning föreslås av S:ta Ragnhildstråket västerut och av Lunastråket söderut som ytterligare bildar ett mer finmaskigt gatunät. En ny inlast- och parkeringslösning möjliggör en bilfri zon i hela kvarteret samt även hela Garvaregatan. Nivåskillnader bidrar till att bryta ner skalan och blir en tillgång i målet att skapa intimare, grönnare och mer spännande stadsrum. Med blandade publika verksamheter, som både vänder sig inåt och utåt, stärks de omgivande gatorna. Lunakvarteren fylls med liv och rörelse och blir en målpunkt för mat, nöje och kultur - Södertäljeborna får en trygg och attraktiv mötesplats mitt i centrum.



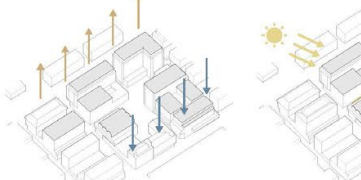
I dag utgör kv Humlan och Luna en barriär i öst-västlig riktning. Det nya Luna öppnas upp och flätas ihop med staden genom nya kopplingar både norr-söder och i öster-väster. Dagens omgivande bakgator som kopplar centrum med vattnet stärks med ökat stadsliv och grönska.

## Nya volymer anpassas till stadens skala, topografi och solförhållande

I Södertäljes stadskärna följer byggnadernas sektion landskapet. De nya föreslagna kvarteren följer detta grepp. Som högst är kvarteret mot Nygatan och trappas sedan ner mot Storgatans fem våningar. Genom indragna takvåningar och försjukta volymer bryts skalan upp och anpassas till sin omgivning. För att skapa en öppen och luftig kvartersstruktur har lamellstrukturen brutits upp, och de nya volymerna har placerats för att skapa en serie sammankopplade platser centralt i kvarteret. Stor hänsyn har tagits till solljus, vyer och överblickbarhet med målet att skapa goda solförhållanden under hela dagen - inte enbart sommardag, utan även tidig vår och sen höst. Parkeringen föreslås lösas i två plan, då kan den befintliga höga takhöjden från Gallorian nyttjas på ett effektivt sätt, och mer tillgänglig handelsyta frigörs i nivå med Storgatan. Detta ger mer kommersiell yta i ett bra läge utan att skapa mer volym ovan mark. Exploateringen når i förslaget ca 84 800 kvadratmeter fördelat enligt tabell sida 6.

## Luna flätas ihop med stadslivet

Konceptet handlar om att fläta samman Luna med staden, och staden med Luna. Genom nya flöden, program, grönska och gestaltning greppar nya Luna tag i omkringliggande kvarter och gator. Luna går från en sluten sammanhängande volym till flera byggnader med egna karaktärer. De nya volymerna skapar variation i gestaltning och mångfald i program. Placeringen av skola, bostäder, bibliotek, lokaler och service m.m. syftar till att aktivera hela kvarteret och alla gator omkring, såväl nya som befintliga - en sammanflätning med det omgivande Södertälje uppstår. Biblioteket blir en orienterande samlingspunkt, som en lykta mitt i kvarteret, väl synligt och inbjudande, även mot Storgatan och Garvaregatan.



Volymhantering - Topografi Nya volymer följer topografin och anpassas till omgivande stadsliv.

Volymhantering - Sol Hänsyn tas för att ge goda solförhållanden till de publika rummen

Flätas med staden Luna flätas samman med staden genom stadsliv, grönska och gestaltning

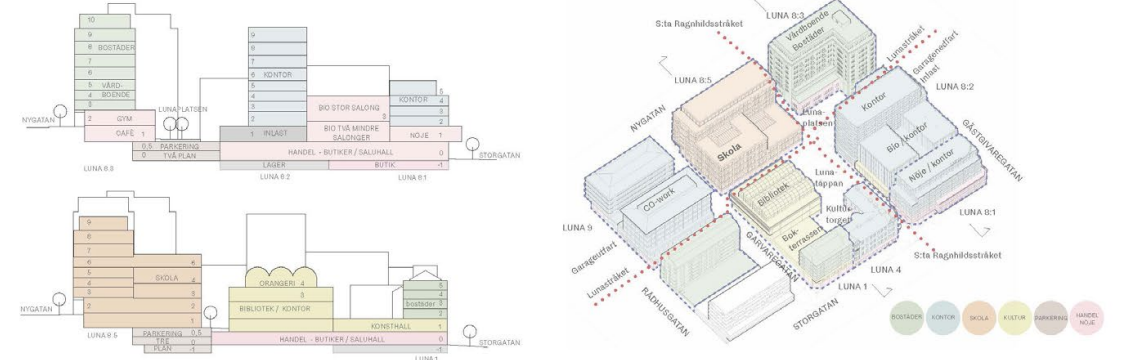
Nya kopplingar Nya stråk och interna rörelser kopplar ihop kvarteret med omgivningen och flätar ihop dess olika nivåer.

Nya gröna platser med olika karaktär I och kring Luna skapas en serie av platser för samvaro och rekreation

Öppna bottenvåningar Många entréer och öppna bottenvåningar skapar ett levande kvarter



Kvarteret vänder sig mot Stortorget och välkomnar in till det nya Luna som bjuder på mat, kultur och nöjen. En ny aktiv mötesplats för Södertälje! Fasaderna har inslag av kalksten som återbrukats från nuvarande Lunagallerians golv och som blandas upp med ett blankt klinker.



Kvarteren rymmer något för alla åldrar. En plats där barn, unga, vuxna och äldre möts och där det finns icke kommersiella mötesplatser både utom- och inomhus. Till Lunakvarteren ska alla Södertäljebor känna sig trygga och välkomna!

## Luna flätas samman med gröna stråk

Kvarteret öppnas upp med en serie platser och en ny park - Lunatåpan - tillskapas i mitten av tävlingsområdet. Den centrala Lunatåpan fylls med perenna gräs, blomsterprätt och blommande träd, ett blickfång och en tillgång för hela kvarteret. Grönska återkommer i kvarteren på flera nivåer, på taken, fasaderna, balkonger, långa terrasser, trappor och omgivande gåtornas. Grönskan bidrar till pollinerings, klimatreglering och skapar spridningskorridorer till Södertälje citys gröna tak och kringliggande grönområden. Angränsande gators grönska flätas in i kvarteret för att öka förutsättningarna för biologisk mångfald och bidra till fler ekosystemtjänster.

## En destination för handel, mat, nöje och kultur

En ny kultur-, mat- och nöjesdestination skapas i det nya Luna. Kvarteret blir ett aktivt kvarter där människor vill vara som bidrar till möten mellan människor. Verksamheterna är placerade med access och synlighet både inåt i kvarteret och utåt, för att vitalisera både de nya stråken inom Luna, men samtidigt även stärka upp stadslivet mot Stortorget samt tvärgatorna Gästgivaregatan och Garvaregatan. I Luna finns potential för en riktigt bra livsmedelsbutik. Kvarteret fylls med en mångfald av handelsalternativ och serviceinrättningar som förhöjer dragningskraften ytterligare. I nivå med Storgatan finns ankarverksamheter som Systembolaget och en stor modern matbutik med ett internationellt utbud. Dessa kantas av saluhallen Bazaar mot Storgatan. I bottenplan finns plats

för två större kedjor, men också nischade mindre butiker och service i form av barberare, florist etc. Mot Nygatan placeras mindre butiker, apotek, service och gym i bottenplan och mot Garvaregatan några mindre lokaler i de nya volymerna.

Från Stortorget och upp diagonalt i Lunakvarteren finns ett kluster av nöjen i form av nöjesbistro, bar och bio. Biografen, med huvudentré från det nya S:ta Ragnhildstråket, rymmer fyra salonger och en anslutande bistro som erbjuder underhållning som dart, karaoke, shuffleboard och andra aktiviteter. På denna nivå finns ytterligare restauranger och caféer med uteserveringar i bästa sollägen i vindskyddade innerom. Denna utökning berikar Södertäljes underhållningsutbud och riktar sig till personer i alla åldrar i staden.

Biblioteket blir hjärtat i kvarteret, en mötesplats för alla, en byggnad öppen mot alla håll som kan bli Södertäljes nya vardagsrum. Biblioteket har café, mediaavdelning, barn- och ungdomsverksamhet, läs- och studieplatser. Ett uppfinnarcentrum kan knytas till biblioteket och byggnaden avslutas med en vinterträdgård med mänkikare på taket. Det blir ett varmt och ljus rum - ett flexibelt rum för läsning, samtal, möten, events, utställningar och happenings. Hela kvarterets programkoncept syftar till att förvandla Luna-kvarteret till en levande mötesplats för alla Södertäljebor, vid alla tidpunkter på dygnet.

## Luna 1 "Metrohuset" och Luna 4 flätas ihop

I Metrohuset mot Storgatan återskapas ursprungligt läge på entrén som leder till saluhall, livs och butiker samt Konsthallens trapphus. Konsthallen är placerat en trappa upp och delar café med biblioteket i nivån mot Kulturtorget.

Metrohusets fasad mot Garvaregatan återskapas genom att den nu tillstångda fasaden glansas upp. Glasningen ger ljus ut till gatan och visar upp insidans ytor för kultur och konst. För att få dagsljus in till konsthallen och biblioteket samt den nya restaurangen i Luna 4 sänker vi gården mot Luna 4 och återskapar byggnadens fasad. Delar av Metrohusets sockelväning integreras i det nya biblioteket, en ny volym omsluter och ansluter varsin till Metrohusets sockel och den lilla byggnaden på terrassen. Tillbyggnaden skiljer sig tydligt i materialitet men är en logisk fortsättning på Metrohuset där befintliga väggar, materialval och inre struktur finns bevarad som en synlig del i bibliotekets interiör. Nytt och gammalt flätas ihop till en intressant ny enhet.

## Kontorskluster mot Stortorget och Garvaregatan

Två nya kontorshus skapas i det nya Luna. Det större med besöksadress mot Gästgivaregatan och Storgatan bedöms vara det mest attraktiva läget för kontor i kvarteret. Med kontorsentré mot Gästgivaregatan bidrar kontoren till att aktivera i gatunivån. Kontoren har även flera andra möjliga entréer och ytorna hänger ihop kring en ljusgård och delas upp på ett flexibelt sätt i mindre och större kontorslokaler. Byggnaden trappas vilket ger fina vyer och möjlighet till såväl gemensamma som egna takterrasser. Den nya kontorsbyggnaden mellan Gästgivaregatan och Rådhusgatan har entréer från båda gatorna och plats för mindre lokaler i bottenvåning. Kontoret föreslås bli en co working-yta med lobby mot Garvaregatan och gemensam terrass med det förlängda Lunastråket.



Det nya Luna flätas samman med staden genom nya kopplingar, platser, verksamheter och grönska som greppar tag i omkringliggande kvarter och gator. Luna går från en sluten sammanhållen volym till flera byggnader med egna karaktärer



1:400 S:ta Ragnhildsstråket marksektion och elevation

**Bostäder med ögon i kvarteret**

Det nya bostadshuset placeras i den lugnare delen av kvarteret mot Nygatan. De tre första planen ovan gatuplan lämpar sig väl för ett vårdboende, som får terrasser med bästa möjliga vy inåt kvarteret där de boende kan ta del av stadslivet. Övanför placeras mindre lägenheter, som klarar kraven för buller, samt större genomgående lägenheter med indragna balkonger, som ger lysa ytor. På detta sätt finns goda förutsättningar att klara bullerproblematiken. Bostadsentree finns både mot Nygatan och mot det nya Lunastråket. Bostäderna befoklar kvarteret över hela dygnet, ger fönster som lyser på kvällen och ögon mot de publika platserna. Bostäderna får bra dagsljusförhållanden och fina utblickar över staden och vattnet. Högst upp skapas en gemensam takterrass.

**Gymnasieskola befoklar kvarteret under dagtid**

Med huvudentré från Nygatan och sidoentré diagonalt ut mot Lunastråket bildar gymnasiet en rörelse genom kvarteret och befoklar alla sidor. Mot Nygatan placeras administration, grupprum och pausytor. I den tillbyggda delen ges förutsättningar för god takhöjd i undervisningsrum och bra med dagsljusintag mot den mindre solutsatta fasaden. Mot Nygatan byggs volymen på i tre plan. Det uppstår nivåskillnader inom byggnaden som hanteras via det nya trapphuset där hissens placering skapar tillgänglighet. Två atrier tar ner ljuset och skapar överblick inom skolan. Strukturen kan med lätthet göras om till kontor i en framtid då trapphus och utrymning gör möjlighet att sektionerna i planerna i mindre eller större sammanhängande ytor

**Trafik, logistik och angöring**

Kvarterets planeras för att i största utsträckning vara en bilfri miljö. Angöringsfickor finns längs Nygatan, och Garvaregatan. I övrigt sker parkering i garaget som kopplar invändigt till alla nya byggnader. Infarter till garaget flyttas till Gästgivaregatan och Rådhusgatan, medan utfart sker på Rådhusgatan. På så sätt fredas Garvaregatan och nya Lunastråket från genomfartstrafik. Bussväntplatser på Nygatan flyttas med fördel närmare hörnet Garvaregatan för att bli en tryggare koppling till skola, bibliotek och besökare till stan. All inlastning för handel sker via ett nytt lastfar som nås från Gästgivaregatan. Automatiska portar leder in till ett invändigt lastfar där två lastbilar kan stå parallellt mot en lastkaj. Längs med den övre nivån av parkering läggs en lastgång med hissar ner till butiksniivåerna. På så vis löses transporter för handelsytorna utan att skapa korsande flöden med besökare till parkeringen, dessa har en direkt access till handelsplanets stora livs och systembolag

**Social hållbarhet och Trygghet**

Att skapa ett tryggt kvarter där människor vill vara är kanske den viktigaste parametern i utvecklingen av det framtida Luna. Nya mötesplatser skapas och kvarteret får ett blandat program för alla åldrar. Lunakvarteren ska vara välkommande och tillgänglig för alla. Gestaltning och program riktar sig både på de yngsta och de äldsta men har också ett stort fokus på unga vuxnas behov och önsningar som exempelvis häng i soltrappan, gratis utomhusbio, bibliotekets generösa ytor för studier, caféer, gym och nöjesverksamheter. Kvarteret får

även flera verksamheter som är öppna kvällstid med bio, bar, restaurangkluster, bibliotek med kvällsprogram, kvällskurser i skolans lokaler, vörnissage, gym mm. Nya publika rum har en intim karaktär, men med god överblickbarhet för att undvika gömda hörn. Bostäderna ligger i var sitt hörn med fasader mot de nya publika platserna som bidrar till att skapa trygghet och befolkas dygnet alla timmar och veckans alla dagar.

**Konstruktion, demontering och återbruk**

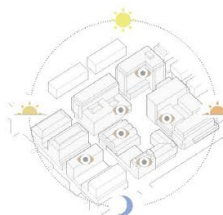
Befintliga lamellbyggnader byggs om, på och till för att bilda mer och bättre yta för nya bostäder, kontor, källskurser i skolans lokaler, vörnissage, gym mm. Nya publika rum har en intim karaktär, men med god överblickbarhet för att undvika gömda hörn. Bostäderna ligger i var sitt hörn med fasader mot de nya publika platserna som bidrar till att skapa trygghet och befolkas dygnet alla timmar och veckans alla dagar.

fackverk för att växla av. Inlasten behöver en högre takhöjd så här görs en lokal åtgärd i befintlig struktur på Luna 8:2. I bostadshuset demonteras översta bjälklaget, för att göra plats åt fem nya träbjälklag, enligt princip som presenterats i Tyréns Konstruktions-PM.

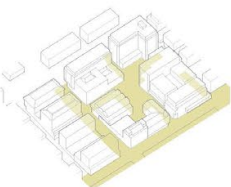
Det nya bjälklaget för parkering - plan 0,5 - kommer att utföras som ett träbjälklag, som bärs upp av stålbalkar, som återbrukats från andra delar som rive - framför allt från gallerian och takvåningar på lamellerna. Detta gör att vi kan kila in ett nytt bjälklag mellan befintliga, och behålla ovanliggande bjälklag.

**Etappvis genomförande**

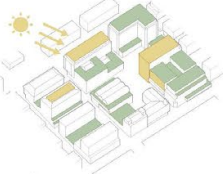
Ombyggnaden av Luna kan ske i etapper och det kan planeras på olika sätt och i olika takt. Men en första etapp bör fokusera på källarvåningen som byggs om och förbereds för nya hisschakt/trapphus, grundförstärkning etc. Den nya parkeringslösningen och inlast-funktionen etableras. Sedan kan handelsytorna på Storgatans nivå successivt byggas. Som en andra etapp utförs rivning av ytor ovan mark. Betongbjälklag och material för återbruk sparas och del av byggplatsen upplåts för forvaring. Markhöjder och att nya stråken förbereds och sedan kan de olika byggnadskropparna successivt byggas i olika etapper.



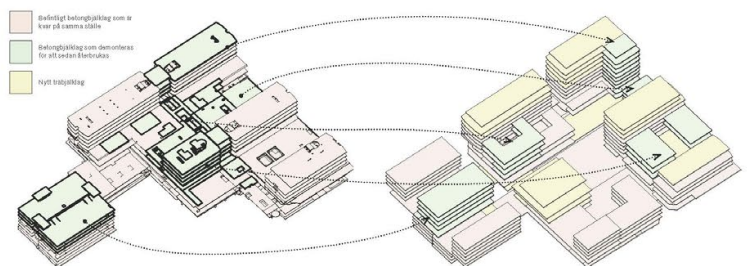
Trygghet  
Platser och verksamheter för social samvaro under både dag och kväll. Bostäderna befoklar kvarteret under hela dygnet och har "ögon på gatan".



Bilfri och tillgänglig miljö  
Parkering och inlast under mark möjliggör ett sammanhängande golv utformat på de gäendes villkor.



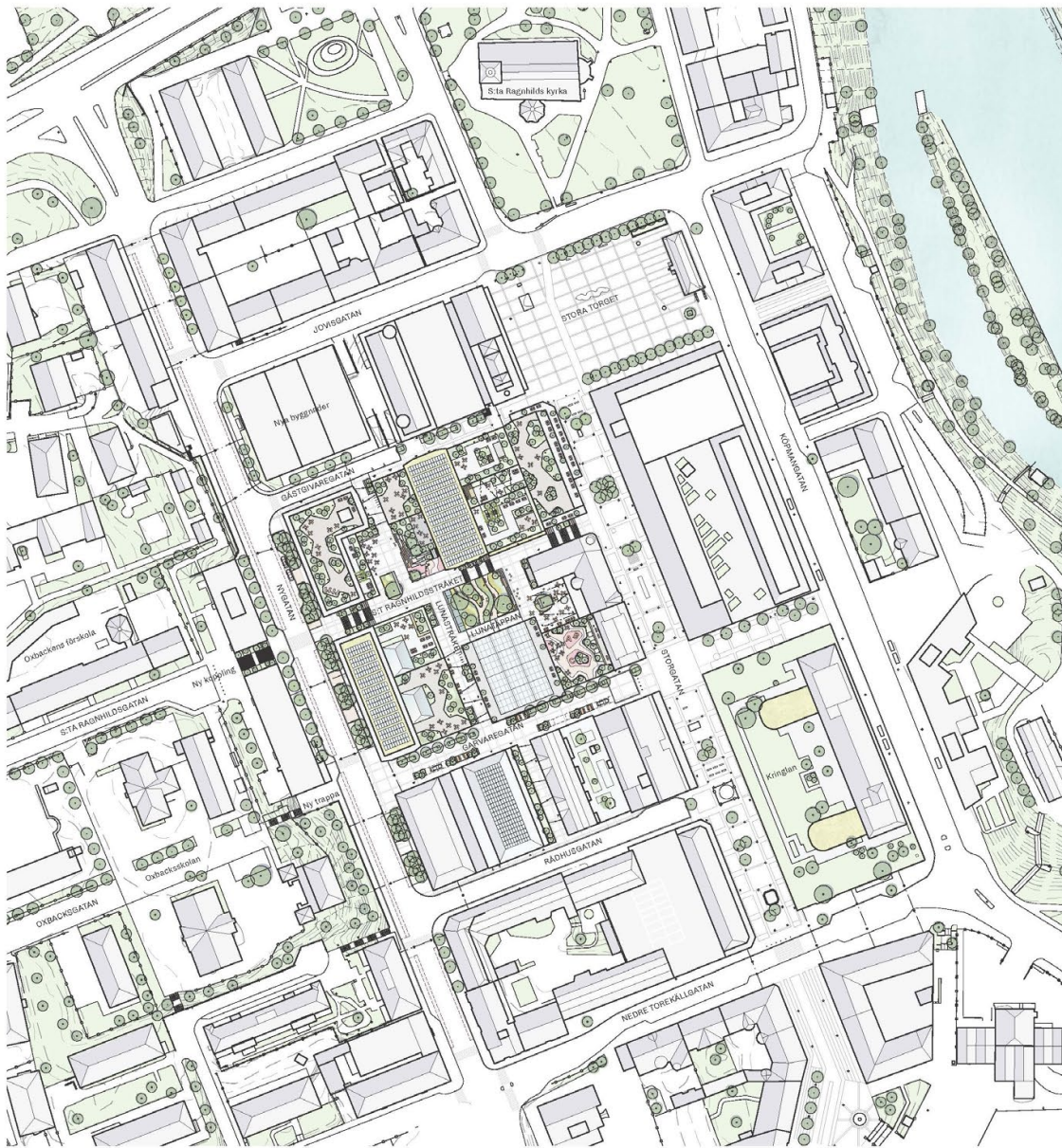
Gröna tak och Solceller  
Gröna tak bidrar till biodiversitet och ger fina vistelsevärden. Solceller på tak och integrerade i fassaderna mot söder bidrar till lokal energiproduktion.



Huvudväggen är att bevara så mycket som möjligt av betongstrukturerna i lameller och under marknivå. Det rosa i diagramet visar alla bjälklag som är kvar, vissa nya hålltäckningar kommer att göras för trappor och nya hissågen. Det gröna visar bjälklag som är möjliga att återbruka, ca 12000kvm

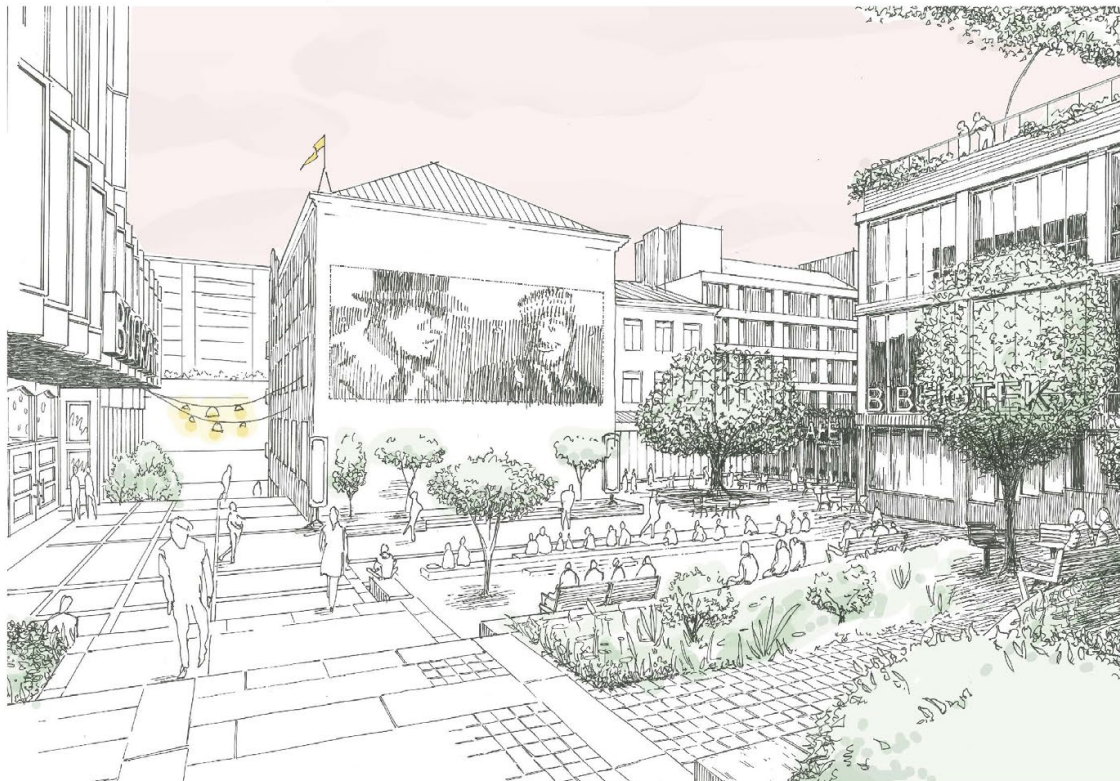
Det är hög kvalitet på betongen och bjälklagen är tunnare än trä vilket gör dem fördelaktiga att använda vid tillbyggnader av lamellerna som då mäter befintliga betongbjälklag i samma höjd, i första hand är det möjligt att återbruka 10200 kvm betongbjälklag. Även stål i pelare återbrukas.

2 FLÄTAN



SITUATIONSPLAN 1:1000

VY ÖVER LUNATÄPPAN OCH KULTURTORGET, S:TA RAGNHILDSSTRÅKET NER MOT STORGATAN



Referens Hackeshen Höjes täta och billra stråk genom kvarteren, grönt finns närvarande på alla platser, verksamheter flyttar ut i gränden och skapar stadsliv.



Illustration Lunnaträket från Lunaplatsen mot bibliotek, lektrappan till vänster i bild.



Referens Norra Djurgårdstaden, planering och dagvattenlösning som den skulle kunna bli mot Nygatan



Nya Lunatäppan är en grön plats där nivåer blir en tillgång, det ger växman till parkens grönska och sittplatser i skugga.

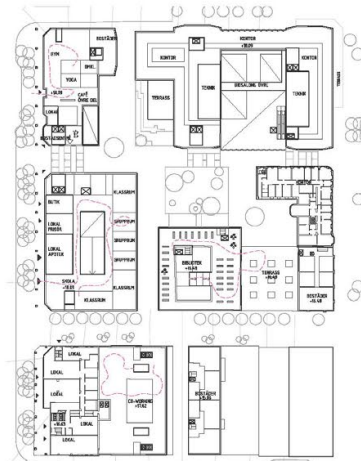
Nya publika gröna platser skapas - Lunatäppan

Centralt i kvarteren, längs S:ta Ragnhildsstråket, ersätts tidigare bebyggd mark med en ny grönskande park - Lunatäppan. Den sluttande parken terrasseras med praktfulla perennplanteringar och spridda blommande träd. Nivåskillnaderna ger goda förutsättningar för grönska och fördrojning av dagvatten. I den terrasserade sluttande parken finns gott om sittplatser både i enskildhet och att sitta flera tillsammans. Låga murar av granit skapar sittplatser och tar upp nivåskillnader. I parkens övre del finns en stillsam vatteninstallation, med vatten som rinner över trappade skifferhällar som följer markens lutning och som blir ett lekfullt inslag för barn och ungdomar som vill svalka fötterna en varm dag. Parken avslutas med en större sitttrappa där man kan sitta många, spridda sittpuffar och en scen för mindre musik eller uppträdanden. Den äldre husgaveln kan också nyttjas för filmvisning och sportsändningar där sittplatserna i parken och dess nedre del kan nyttjas. Lunatäppan får en trivsamt och omsorgsfull ljussättning som lyfter fram platsen kvällstid.

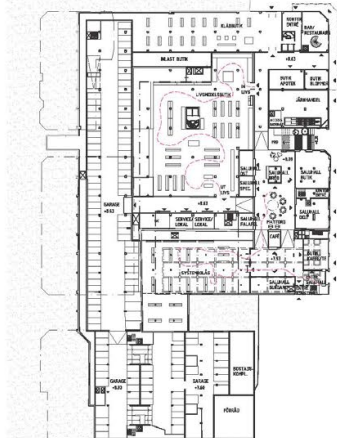
Kulturtorget

Kulturtorget vid Biblioteket och Konsthallen blir en skyddad plats för uteserveringar. Platens har fin eftermiddagsoll med utblickar mot perennerna på Lunatäppan samt omgiven av växter som hänger ner från Bokterrassen.





1:1000 nivå Nygatan



1:1000 nivå Storgatan

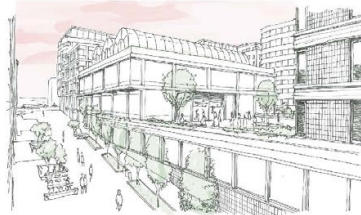


Illustration Gästgärdsgatan upp mot Nygatan, bilden visar det nya biblioteket och bokterrassen på nuvarande Metrohusets taggård. Den tidigare stängda terrassen har glassats upp in mot konsthallens nya placering.

**Lunaplatsen**

Vid Lunaplatsen, intill det nya bostadskvarteret, finns en soltrappa med en rekreativ grön och lekfull karaktär. Till vardags blir platsen en trolig samlingsyta för gymnasister att hänga på, spela pingis och ta en kaffe, men här samlas även lekande barn och äldre för en stund i solen.

**Gröna gaturum**

Nygatan minskas i bredd och får en mer stadsmässig utformning. En generös plantering med träd av olika arter, marktäckande planteringar och perenner skapar en grön volym intill kvarterets byggnader. Dessa kan nyttjas som regnbådsplanteringar och för fördrojning av dagvatten från gator och trottoarer. Trädplanteringen bidrar också till att minska hastigheten, rena luften och skapa en attraktiv och trygg vistelsezon framför skola och bostäder.

Gästgärdsgatan och del av Gästgärdsgatan får karaktären av gångfartsgator som sammanbinder Storgatan med Nygatan. Gatorna utformas utan kantsten, med trädplanteringar, ny belysning och moblerade zoner. Markbelagningen hämtar inspiration från Storgatan och Metrohuset med genomgående linjer och markmaterial som håller samman. Belagningen får en större omsorg och gatorna blir en plats på de gåendes villkor. Granitihållar och smågaststen återkommer och knyter samman nya kvarter med befintliga. Gaturummen aktiveras med fler entréer och verksamheter som ger gaturummen liv.



1:400 entréplan / gatuplan varierande nivå

**Takterrasser**

Stora delar av taklandskapen får en grön karaktär. På taken finns sedumtak som fångar vatten och sänker temperaturen men också rekreativa ytor med planteringar och sittplatser som ger mervärdet för boende, elever och för kvarterets kontor. Metrohusets befintliga terrass omvandlas till en grön semipublik yta med direkt koppling till det nya biblioteket. En mindre del av terrassens kan nyttjas som uteplatser för Metrohusets boende medan den större delen i Bokterrassen, utformas som en plats som är tillgänglig och öppen via biblioteket. Platsen rymmer frodiga planteringar i ett organiskt formspråk, studietoyr i skugga och sol liksom en informell lekplats med bokstavskulturer för små som lär sig nya tecken eller språk.

**Stråk och gröna trappor**

S:t Ragnhildsstråket som tidigare varit en inomhusgalleria omvandlas till ett nytt offentligt stråk som kopplar samman Storgatan med Nygatan. Genom en öppning i bostadsvolymen på motsstående sida av Nygatan kan stråket fortsätta. Den tidigare kopplingen till stadens västra delar från före cityomvandlingen på 60/70-talen återtas. S:t Ragnhildsstråket utformas med trappor och sittplatser, med vilplan och avsätser som följer terrängens nivåskillnader. Stråket får material av hög kvalitet som ger omsorg, och med återkommande generösa planteringar som följer med trapporna ända fram till Oxbacken i väster. En ny grön koppling

**Ekosystemtjänster**

Kvarteren som idag nästan enbart består av hårdgjorda ytor och tak får en betydligt större andel grönska än idag vilket medför en rad olika ekosystemtjänster. Gröna tak och väggar bidrar till att förbättra luftkvaliteten och minska värmeutstrålning. Ett artrikt växtmaterial i planteringar och parktyper gynnar pollinerare. De gröna takterrasserna stärker den biologiska mångfalden genom habitatstärkande åtgärder i form av ved och ortsdun. Grönskan bidrar även till ett bättre mikroklimat genom sänkt temperatur, minskad vind och ger skugga. Regnvattnet leds i möjlig utsträckning utylt till gröna planteringar för fördrojning och rening.

**Flexibilitet och resiliens i det nya Luna**

De nya Luna utformas som en robust struktur som flätas med staden. Konceptet bygger på att genom en brokigare gestaltning förankrad i sin omgivningskapa en mer varierad

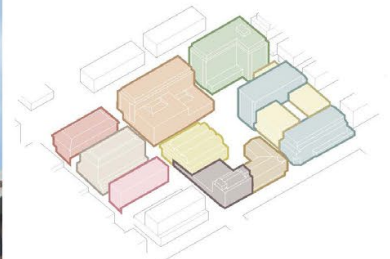
stadsmiljö som i sig är flexibel och gör kvarteret resiliert mot framtida förändringar. Alla påbyggnaderna får en generös takhöjd (även bostäderna) för att möjliggöra framtida omställningar. Kontorsplanerna utformas flexibelt för att minimera ingrepp vid ändringar och renoveringar. Förslaget är på så sätt robust och kan justeras med bibehållen arkitektonisk idé. Volyms- och fasadgestaltning är ansatser som bör utvecklas i fortsatt dialog med Södertälje kommun och beställare.

**Tillgänglighet**

Fysisk tillgänglighet skapas via hissar som kopplar Storgatans nivå och parkeringen till alla nivåer och verksamheter inom varje kvarter. Utvändigt nås de mellersta nivåerna tillgängligt via både Gästgärdsgatan och Gästgärdsgatan. En tillgänglig körbar ramp för drifffordon och rörelsehindrade finns intill biblioteket. Det går att cykla och ta sig fram med rullator eller rullstol på diagonalen genom nya Lunastråket. I de brantare kopplingarna mellan Nygatan och Storgatan vid S:t Ragnhildsstråket finns två passager med onkom trappor. Genom Lunastråkets förlängning till Rådhusgatan genom Luna 9 förbättras bostadsentréerna till befintliga bostäder och mer ljus yta skapas i bottenplan genom att öppna upp för en passage i gatunivå.



1:400 S:t Ragnhildsstråket elevation



Nya volymer med egna uttryck  
För att bryta ner skalan och skapa mer variation blir de nya volymerna egna karaktärer som samspejar med sin kontext och platsens historia.



Närområdet kring Luna har idag en sammanhållen materialepsett med många kvaliteter. Genomgående är råa material med stark robust materialitet: Klinker, sten, trä, betong, koppar och inte minst Lunakvarterets tegel.

En ny gymnasieskola med huvudentré från Nygatan och sidoentré diagonalt ut mot Lunastråket bildar en rörelse genom kvarteret och befoklar alla sidor.



8:1-2 Kvarteret mot Stortorget är det största i förslaget och för att bryta upp skalan ges fasaderna systemiska uttryck. Lamellerna får en horisontalitet och volymerna mellan dem får en vertikalitet. De befintliga lamellernas fasade gavelform informerar uttrycket. De horisontella lamellerna flirar med de tidlösa Bengt Lindroos-ritade byggnaderna söderut på

Storgatan och har klinker samt återbrukad kaksten från golvet i Umagallerian som fasadmateriäl. Mellanrumsvolymeras vertikala veckade fasader skapas med återbrukad sten och glas. Bildreferens: Foster + Partners/DBOX

8:3 Bostadshuset är det högsta i kvarteret, det skulle vara möjligt att sänka vångshöjderna men för en framtida flexibilitet och för att ge extra kvalitet i bostäderna är takhöjderna generösa. Tegelfasaden föreslås återbrukas från dagens lammeller och skärs ut i block som sedan slämmas i grönt. Bildreferens: Macreanor Lavington

8:5 Skolan, en flätd byggnad som fångar grannens horisontalitet och bostadshusets vertikalitet, återbrukat tegel i skivor blandas med nya murade tegelplattor i rött. Sockelvåningen och takvåningen bryter ner skalan med att ha trä, en blink till dagens fasad.

Luna 1 Bibliotekstillbyggnad och vinterträdgård, en konstruktion i glas och trä som sluter sig kring befintlig terrass och betongstruktur som får vara kvar i sin helhet. Bildreferens: JWA Berlin + Ralf Wilkening Architect

Luna 9 co-work kontor en transparent volym i glas som reflekterar sin omgivning. Hatten - taket ger byggnaden karaktär och den blir en av fyra grafiska gavlar i kvarteret. Bottenvåningen och taken är av shingel i grön grå nyans. Kulör- och materialreferens är Epa-huset. T.v. IMB Arquitectos. T.h. Partners Architecture

**Gestaltning och material flätas samman med den befintliga staden**

De nya byggnaderna får egna uttryck, men flätas samman till en helhet med sin kontext och platsens historia genom att låna drag av den befintliga arkitekturen i och runt kvarteret. Här finns en kontinuitet, och historien är delvis läsbar för den som söker. Den höga kvaliteten och omsorgen om detaljer, som är karaktäristiskt för Södertälje centrum, återspeglas i det nya Luna. Förutom material och kulörer så hittas inspiration i det befintliga till detaljer, som ett veckat fasadband, fönster över höjrn och de karaktäristiska färgningarna i lamelligavarna vävs in i den nya gestaltningen. Märkmateriäl och monster från den omgivande staden letar sig in i kvarterets golv i en nutida tappning och bidrar till att kvarteret länkas samman med sin omgivning.

**Hållbarhetslösningar integrerade i fasader och tak**  
Den stora mängden tegelfasad som finns idag borde vara möjlig återbruka och föreslås återanvändas i kvarteret för skola och bostäder. Dagens galleria har ett kalkstengolv som föreslås återbrukas i sockelvåning och fasadpelare i nöjes- och kontorskvarteret. För att ytterligare hålla nere koldioxidavtrycket så byggs alla fasader i långsiktigt hållbara, förnyelsebara och/eller återbrukade material med minimalt underhåll och där framtida cirkularitet vägs in. De högre taken kläs med solceller riktade mot söder. Solceller kan även integreras som en del i fasadgestaltningen mot söder och väster. Tillsammans ger det kvarteret en egen energiproduktion som med lokalt batteri i byggnaden kan ge ett betydelsefullt tillskott till kvarterets energibehov. Fasaderna utformas med minskade glasytor och/eller integrerad solavskärmning mot söder för att minimera behov av kyla.



1:400 Garvaregatan elevation



1:400 Lunastråket elevation



1:1000 Rådhusgatan 1:1000 Storgatan 1:1000 Gästgivaregatan 1:1000 Nygatan

# PROGRAM YTOR

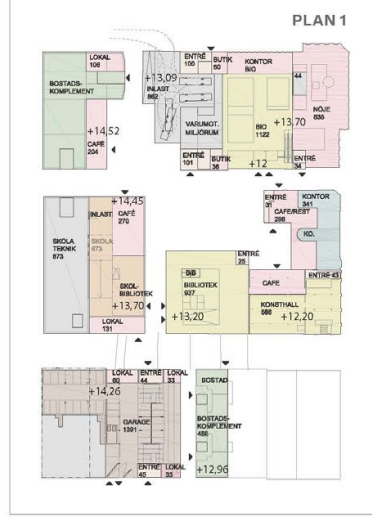
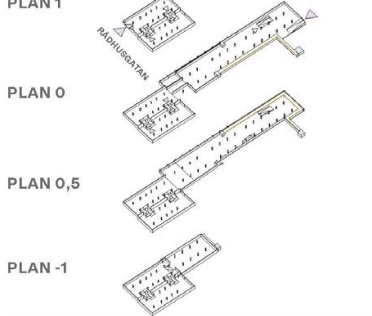


PLAN	STAD 1	STAD 0	STAD 0.5	STAD 0.7	STAD 0.9	STAD 1.0	STAD 1.1	STAD 1.2	STAD 1.3	STAD 1.4	STAD 1.5	STAD 1.6	STAD 1.7	STAD 1.8	STAD 1.9	STAD 2.0
1																
2																
3																
4																
5																
6																
7																
8																
9																
10																
ALLA PLAN																



## SPRÅNGSKISS PARKERINGSLÖSNING

Förslaget nyttjar den höga våningshöjden på den tidigare galleriavdelningen, plan 0 till att inrätta två parkeringsplaner. Greppet skapar också möjlighet för en infart till garaget via Gästgävergatan och samt in och utfart på Rådhusgatan, vilket fredar Gästgävergatan från trafik till och från garaget.



## 6 FLÄTAN